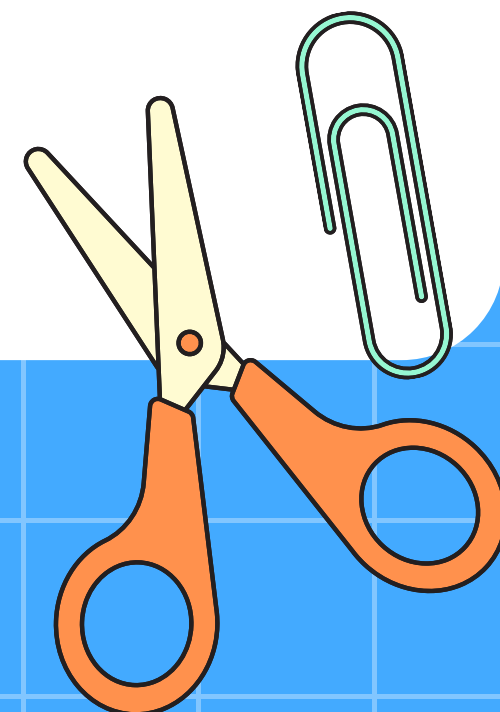
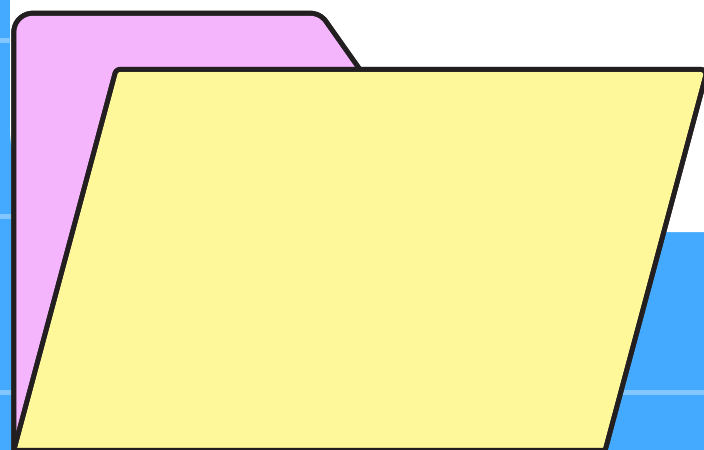
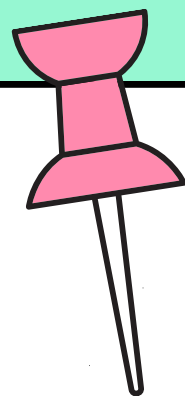


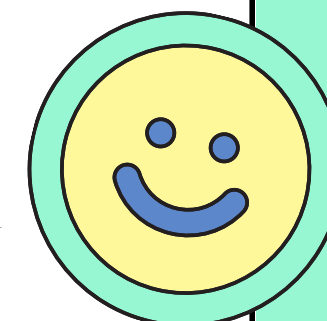
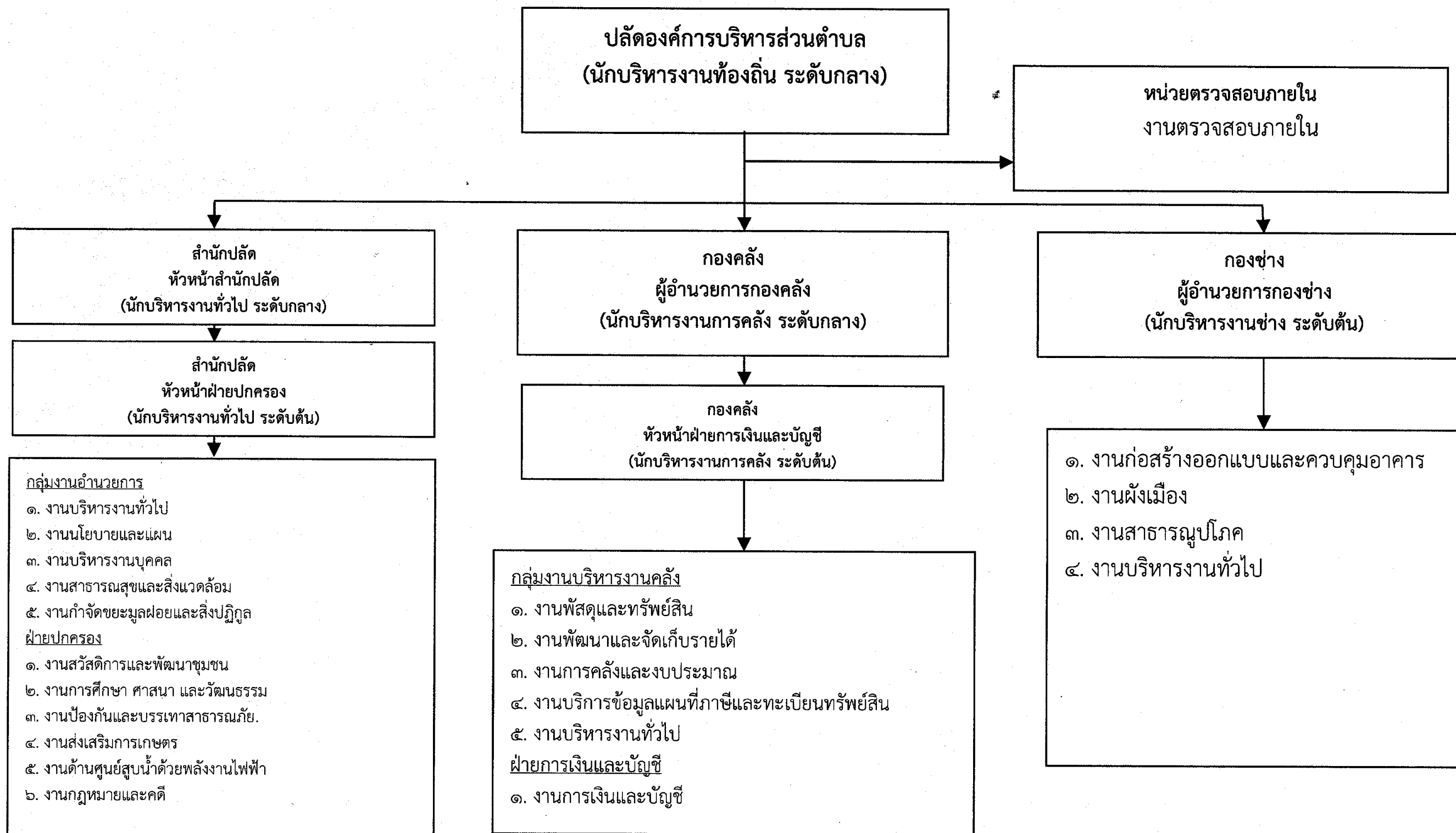
# แผนภูมิโครงสร้าง การแบ่งส่วนราชการตามแผนอัตรากำลัง 3 ปี

องค์การบริหารส่วนตำบลสบปราบ



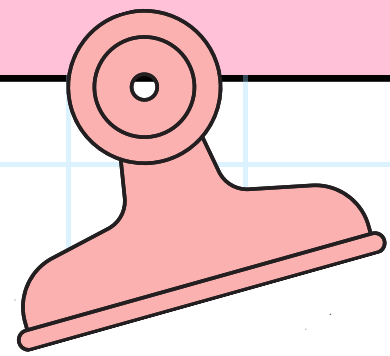


# แผนภูมิโครงสร้างการแบ่งส่วนราชการตามแผนอัตรากำลัง 3 ปี

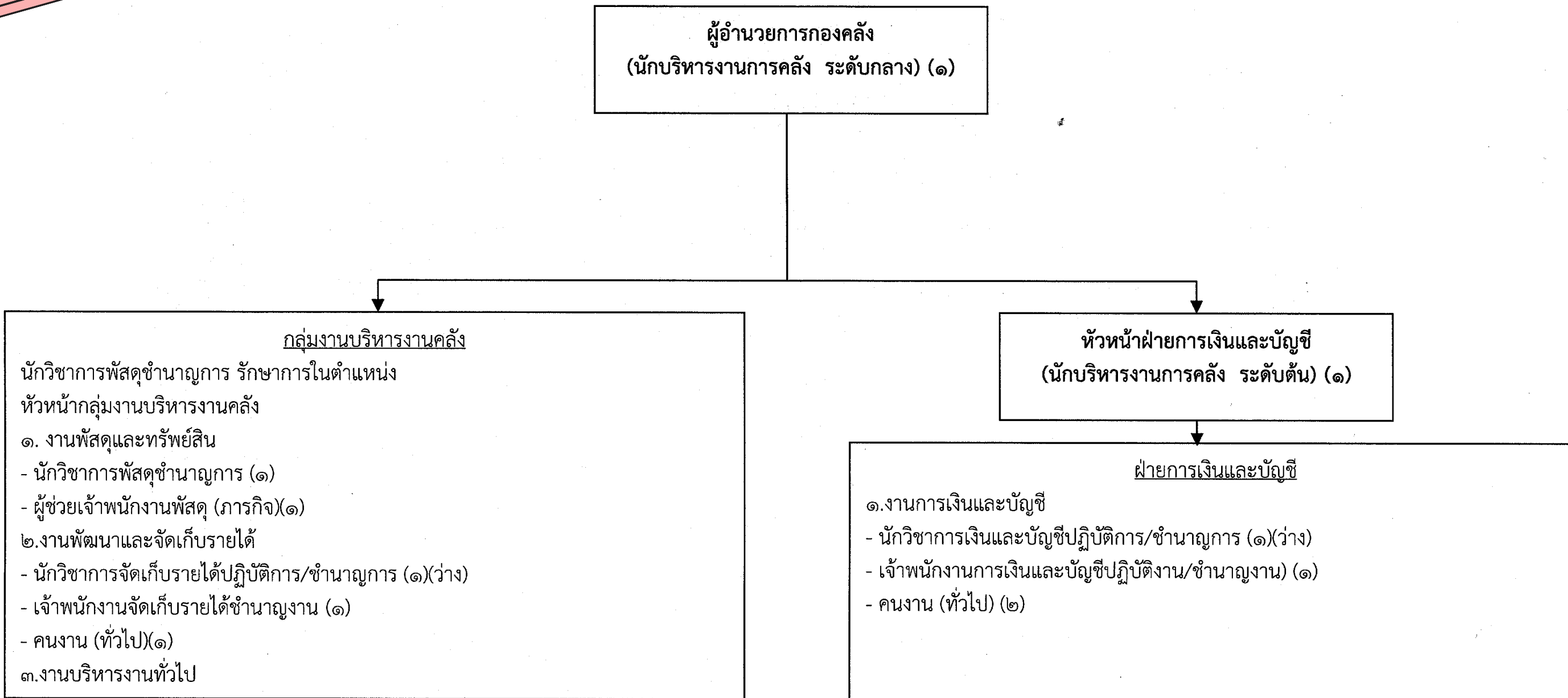
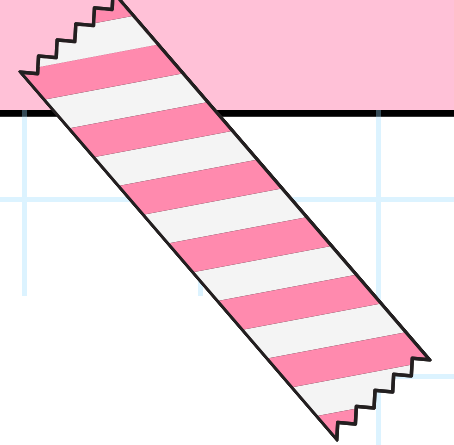


สำนัก/กอง	ปลัด	หน่วยตรวจสอบภายใน	สำนักปลัด	กองคลัง	กองช่าง	รวม
มีนครอง	๑	๐	๒๘	๘	๗	๔๔
ว่าง	๐	๑	๕	๓	๒	๑๑
รวม	๑	๑	๓๓	๑๑	๙	๕๕





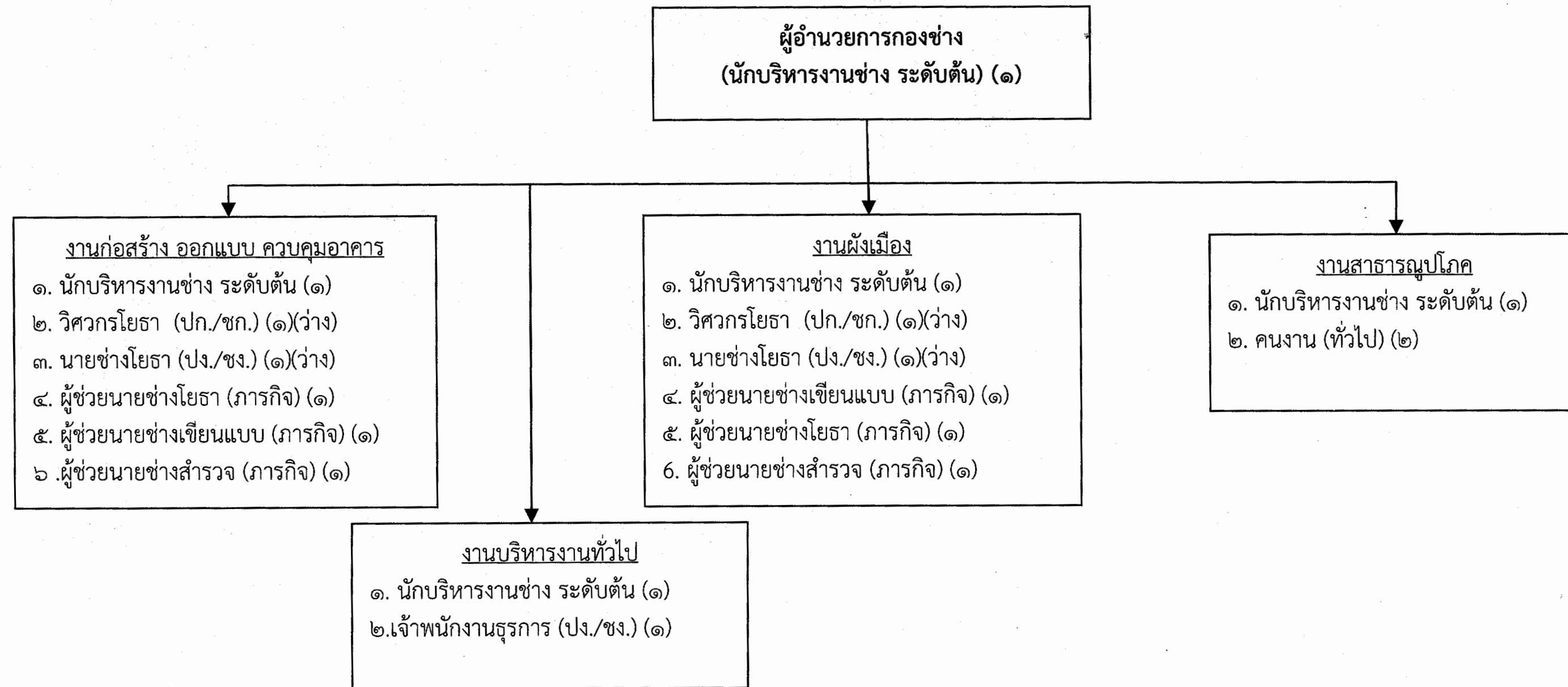
# โครงสร้างการบริหารงานกองคลัง อบต.สบปราบ



ประเภท ตำแหน่ง	ผู้บริหาร	วิชาการ		ทั่วไป		ลูกจ้างประจำ	พนักงานจ้างตามภารกิจ	พนักงานจ้างทั่วไป
		ชำนาญการ	ปฏิบัติการ	ชำนาญงาน	ปฏิบัติงาน			
มีนครอง	๑	๑	-	๑	๑	-	๑	๓
ว่าง	๑		๒	-	-	-	-	-
รวม				๑๑				

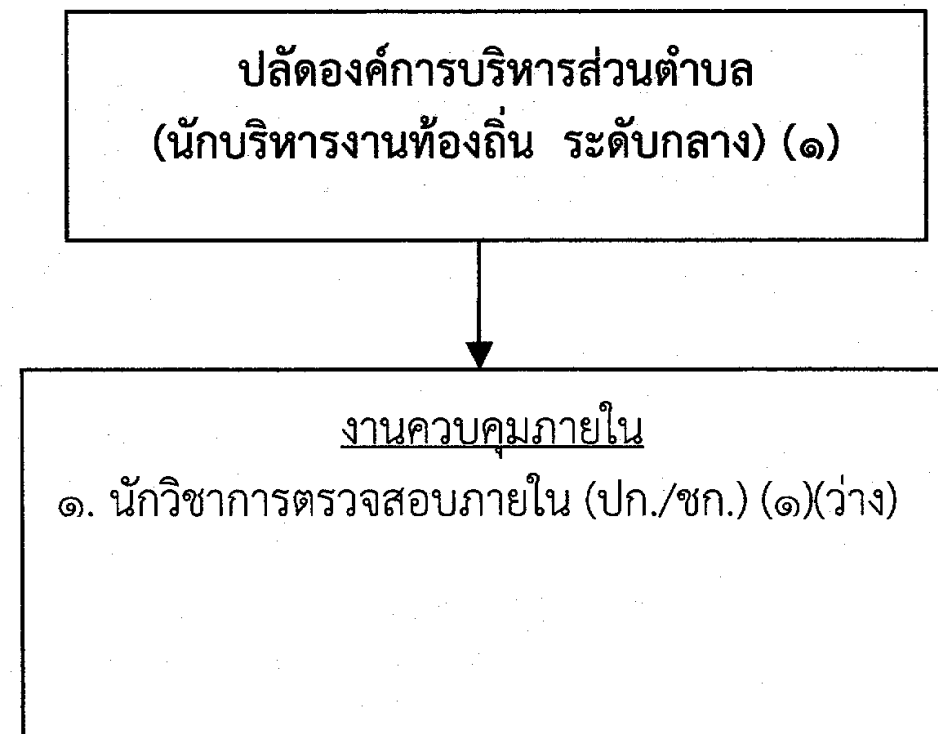


# โครงสร้างการบริหารงานกองช่าง อบต.สบปราบ



ประเภท ตำแหน่ง	ผู้บริหาร	วิชาการ		ทั่วไป		ลูกจ้างประจำ	พนักงานจ้างตามภารกิจ	พนักงานจ้างทั่วไป
		ชำนาญการ	ปฏิบัติการ	ชำนาญงาน	ปฏิบัติงาน			
มีนครอง	๑	-	-	๑	-	-	๓	๒
ว่าง	-	๑		๑		-	-	-
รวม				๒				

# โครงสร้างการบริหารงานหน่วยตรวจสอบภายใน



ประเภท ตำแหน่ง	ผู้บริหาร	วิชาการ		ทั่วไป		ลูกจ้างประจำ	พนักงานจ้างตามภารกิจ	พนักงานจ้างทั่วไป
		ชำนาญการ	ปฏิบัติการ	ชำนาญงาน	ปฏิบัติงาน			
มีนครอง	-	-	-	-	-	-	-	-
ว่าง	-	๑		-	-	-	-	-
รวม				๑				



**ประกาศองค์การบริหารส่วนตำบลสบปราบ**  
**เรื่อง การกำหนดโครงสร้างและการแบ่งส่วนราชการขององค์การบริหารส่วนตำบลสบปราบ**

ตามมติคณะกรรมการพนักงานส่วนตำบลจังหวัดลำปาง ในการประชุมครั้งที่ ๙/๒๕๖๖ เมื่อวันที่ ๒๖ กันยายน ๒๕๖๖ ได้มีมติเห็นชอบแผนอัตรากำลัง ๓ ปี (พ.ศ. ๒๕๖๗-๒๕๖๙) โดยให้มีผลบังคับใช้ ตั้งแต่วันที่ ๑ ตุลาคม ๒๕๖๖ เป็นต้นไป นั้น

อาศัยอำนาจตามความในข้อ ๒๒๙ และข้อ ๒๓๑ แห่งประกาศคณะกรรมการพนักงานส่วนตำบลจังหวัดลำปาง เรื่อง หลักเกณฑ์และเงื่อนไขเกี่ยวกับการบริหารงานบุคคลขององค์การบริหารส่วนตำบล พ.ศ. ๒๕๔๕ องค์การบริหารส่วนตำบลสบปราบ จึงประกาศกำหนดโครงสร้างและการแบ่งส่วนราชการขององค์การบริหารส่วนตำบลสบปราบ ดังนี้

**๑. สำนักปลัดองค์การบริหารส่วนตำบล**

มีหน้าที่ความรับผิดชอบเกี่ยวกับ งานราชการทั่วไปขององค์การบริหารส่วนตำบล งานเลขานุการของนายกองค์การบริหารส่วนตำบล รองนายกองค์การบริหารส่วนตำบล และเลขานุการนายกองค์การบริหารส่วนตำบล งานกิจการสภาองค์การบริหารส่วนตำบล การบริหารงานบุคคลของพนักงานส่วนตำบล ลูกจ้างประจำ และพนักงานจ้าง งานสวัสดิการสังคม งานสังคมสงเคราะห์ งานพัฒนาคุณภาพชีวิตเด็ก สตรี ผู้สูงอายุ และผู้ด้อยโอกาส งานกิจการขนส่ง งานส่งเสริมการท่องเที่ยว งานส่งเสริมการเกษตร งานการพาณิชย์ งานส่งเสริมและพัฒนาอาชีพ งานป้องกันและบรรเทาสาธารณภัย งานเทศกิจ งานรักษาความสงบเรียบร้อย งานจราจร งานวิเทศสัมพันธ์ งานประชาสัมพันธ์ งานส่งเสริมและพัฒนาเทคโนโลยีสารสนเทศ งานนิติการ งานการเลือกตั้ง งานคุ้มครอง ดูแลและบำรุงรักษาทรัพยากรธรรมชาติและสิ่งแวดล้อม และราชการที่มิได้กำหนดให้เป็นหน้าที่ของกอง สำนัก หรือส่วนราชการใดในองค์การบริหารส่วนตำบลเป็นการเฉพาะ รวมทั้งกำกับและเร่งรัดการปฏิบัติราชการของส่วนราชการในองค์การบริหารส่วนตำบลให้เป็นไปตามนโยบาย แนวทาง และแผนการปฏิบัติราชการบริหารส่วนตำบล งานบริการข้อมูล สถิติ ช่วยเหลือให้คำแนะนำทางวิชาการ งานอื่น ๆ ที่เกี่ยวข้องและที่ได้รับมอบหมาย

**๒. กองคลัง**

มีหน้าที่ความรับผิดชอบเกี่ยวกับ งานการจ่ายเงิน การรับเงิน การจัดเก็บภาษี ค่าธรรมเนียม และการพัฒนารายได้ งานสรุปผล สถิติการจัดเก็บภาษี ค่าธรรมเนียม งานนำส่งเงิน การเก็บรักษาเงินและเอกสาร

ทางการเงิน งานตรวจสอบใบสำคัญ ฎีกาทุกประเภท งานการจัดทำบัญชี งานตรวจสอบบัญชีทุกประเภท งานเกี่ยวกับเงินเดือน ค่าจ้าง ค่าตอบแทน เงินบำเหน็จ บำนาญ และเงินอื่น ๆ งานจัดทำหรือช่วยจัดทำงบประมาณและเงินนอกงบประมาณ งานเกี่ยวกับสถานะการเงินการคลัง งานการจัดสรรเงินต่าง ๆ งานทะเบียนคุมเงินรายได้และรายจ่ายต่าง ๆ งานควบคุมการเบิกจ่ายเงิน งานทำงบทดลองประจำเดือนและประจำปี งานเกี่ยวกับการจัดซื้อ จัดจ้าง จัดหา งานทะเบียนคุม งานการจัดจำหน่าย พัสดุ ครุภัณฑ์ และทรัพย์สินต่าง ๆ งานเกี่ยวกับเงินประกันสัญญาทุกประเภท งานบริการข้อมูล สถิติ ช่วยเหลือให้คำแนะนำทางวิชาการ ด้านการเงิน การคลัง การบัญชี การพัสดุและทรัพย์สิน งานอื่น ๆ ที่เกี่ยวข้องและที่ได้รับมอบหมาย

### ๓. กองช่าง

มีหน้าที่ความรับผิดชอบเกี่ยวกับ งานสำรวจ งานออกแบบและเขียนแบบ งานประมาณราคา งานจัดทำราคากลาง งานจัดทำข้อมูลทางด้านวิศวกรรมต่างๆ งานจัดเก็บและทดสอบคุณภาพวัสดุ งานจัดทำทะเบียนประวัติโครงสร้างพื้นฐาน อาคาร สะพาน คลอง แหล่งน้ำ งานติดตั้งซ่อมบำรุงระบบไฟส่องสว่างและไฟสัญญาณจราจร งานปรับปรุงภูมิทัศน์ งานผังเมืองตามพระราชบัญญัติการผังเมือง งานการควบคุมอาคารตามระเบียบกฎหมาย งานตรวจสอบการก่อสร้าง งานจัดทำแผนปฏิบัติงานการก่อสร้างและซ่อมบำรุงประจำปี งานควบคุมการก่อสร้างและซ่อมบำรุง งานจัดทำประวัติ ติดตาม ควบคุมการปฏิบัติงานเครื่องจักรกล งานจัดทำทะเบียนประวัติการใช้เครื่องจักรกลและยานพาหนะ งานแผนการบำรุงรักษาเครื่องจักรกลและยานพาหนะ งานเกี่ยวกับการประปา งานเกี่ยวกับการช่างสุขาภิบาล งานช่วยเหลือสนับสนุนเครื่องจักรกล งานช่วยเหลือสนับสนุนการป้องกันและบรรเทาสาธารณภัย งานช่วยเหลือสนับสนุนด้านทรัพยากรธรรมชาติและสิ่งแวดล้อม งานจัดทำทะเบียนควบคุมการจัดซื้อ เก็บรักษา การเบิกจ่ายวัสดุ อุปกรณ์ อะไหล่ น้ำมันเชื้อเพลิง งานบริการข้อมูล สถิติ ช่วยเหลือให้คำแนะนำทางวิชาการด้านวิศวกรรมต่าง ๆ งานอื่น ๆ ที่เกี่ยวข้องและที่ได้รับมอบหมาย

### ๔. หน่วยตรวจสอบภายใน

มีหน้าที่ความรับผิดชอบเกี่ยวกับ งานจัดทำแผนการตรวจสอบภายในประจำปี งานการตรวจสอบความถูกต้องและเชื่อถือได้ของเอกสารการเงิน การบัญชี เอกสารการรับการจ่ายเงินทุกประเภท ตรวจสอบการเก็บรักษาหลักฐานการเงิน การบัญชี งานตรวจสอบการสรรหาพัสดุและทรัพย์สิน การเก็บรักษาพัสดุและทรัพย์สิน งานตรวจสอบการทำประโยชน์จากทรัพย์สินขององค์การบริหารส่วนตำบล งานตรวจสอบติดตามและการประเมินผลการดำเนินงานตามแผนงาน โครงการให้เป็นไปตามนโยบาย วัตถุประสงค์ และเป้าหมายที่กำหนดอย่างมีประสิทธิภาพ ประสิทธิผลและประหยัด งานวิเคราะห์และประเมินความมีประสิทธิภาพ ประหยัด คุ่มค่าในการใช้ทรัพยากรของส่วนราชการต่าง ๆ งานประเมินการควบคุมภายในของหน่วยรับตรวจ งานรายงานผลการตรวจสอบภายใน งานบริการข้อมูล สถิติ ช่วยเหลือให้คำแนะนำแนวทางแก้ไข ปรับปรุงการปฏิบัติงานแก่หน่วยรับตรวจและผู้เกี่ยวข้อง งานอื่น ๆ ที่เกี่ยวข้องและที่ได้รับมอบหมาย

ประกาศ ณ วันที่ ๒๙ กันยายน พ.ศ.๒๕๖๖

(นายมนัส ใจเรือน)

นายกองค์การบริหารส่วนตำบลสบปราบ