



## บันทึกข้อความ

ส่วนราชการ สำนักปลัด องค์การบริหารส่วนตำบลสบปราบ

ที่ ลป 78601/ -

วันที่ 20 สิงหาคม 2568

เรื่อง รายงานผล “การประเมินคุณธรรมและความโปร่งใสในการดำเนินงานของหน่วยงานภาครัฐ (ITA) ประจำปีงบประมาณ พ.ศ.2568”

เรียน นายกองค์การบริหารส่วนตำบลสบปราบ

1. เรื่องเดิม

ตามหนังสือ ประกาศสำนักงานคณะกรรมการป้องกันและปราบปรามการทุจริตแห่งชาติ เรื่อง ผลการประเมินคุณธรรมและความโปร่งใสในการดำเนินงานของหน่วยงานภาครัฐ (Integrity and Transparency Assessment : ITA) ประจำปีงบประมาณ พ.ศ.2568 ลงวันที่ 15 สิงหาคม 2568

2. ข้อเท็จจริง

องค์การบริหารส่วนตำบลสบปราบ ได้เข้าร่วมการประเมินคุณธรรมและความโปร่งใสในการดำเนินงานของหน่วยงานภาครัฐ (Integrity and Transparency Assessment : ITA) ประจำปีงบประมาณ พ.ศ.2568 และเมื่อวันที่ 15 สิงหาคม 2568 สำนักงานคณะกรรมการป้องกันและปราบปรามการทุจริตแห่งชาติ ได้ประกาศผลการประเมิน ฯ โดยองค์การบริหารส่วนตำบลสบปราบ มีคะแนนรวม 97.57 คะแนน ระดับผลการประเมิน อยู่ที่ ระดับผ่าน และมีผลคะแนนแยกตามตัวชี้วัด ดังนี้-

2.1 แบบวัดการรับรู้ของผู้มีส่วนได้ส่วนเสียภายใน (Internal Integrity and Transparency Assessment : IIT) มีคะแนน 99.20

2.2 แบบวัดการรับรู้ของผู้มีส่วนได้ส่วนเสียภายนอก (Ex Internal Integrity and Transparency Assessment : EIT) ส่วนที่ 1 มีคะแนน 95.26

2.3 แบบวัดการรับรู้ของผู้มีส่วนได้ส่วนเสียภายนอก (Ex Internal Integrity and Transparency Assessment : EIT) ส่วนที่ 2 มีคะแนน 92.44

2.4 แบบวัดการเปิดเผยข้อมูลสาธารณะ (Open Data Integrity and Transparency Assessment : OIT) มีคะแนน 93.13

3. ข้อเสนอแนะ

เห็นสมควรพิจารณา

3.1 แจ้งผลการประเมิน ฯ ให้ทราบโดยทั่วกัน

3.2 จัดประชุมเพื่อร่วมกำหนดมาตรการในการยกระดับคะแนนการประเมินคุณธรรมและความโปร่งใสในการดำเนินงานของหน่วยงานภาครัฐ (Integrity and Transparency Assessment : ITA) ในปีงบประมาณ พ.ศ. 2569

3.3 เผยแพร่การประเมิน ฯ บนเว็บไซต์ของหน่วยงาน

จึงเรียนมาเพื่อโปรดพิจารณา

(นางสาวขวัญชีวา เขียวทวงศ์)

นักวิเคราะห์นโยบายและแผนชำนาญการ





ประกาศสำนักงานคณะกรรมการป้องกันและปราบปรามการทุจริตแห่งชาติ  
เรื่อง ผลการประเมินคุณธรรมและความโปร่งใสในการดำเนินงานของหน่วยงานภาครัฐ  
(Integrity and Transparency Assessment: ITA) ประจำปีงบประมาณ พ.ศ. ๒๕๖๘

ตามที่ สำนักงานคณะกรรมการป้องกันและปราบปรามการทุจริตแห่งชาติ (สำนักงาน ป.ป.ช.) ได้ดำเนินการประเมินคุณธรรมและความโปร่งใสในการดำเนินงานของหน่วยงานภาครัฐ (Integrity and Transparency Assessment: ITA) ประจำปีงบประมาณ พ.ศ. ๒๕๖๘ ร่วมกับหน่วยงานภาครัฐที่ได้รับมอบหมาย ตามมติคณะรัฐมนตรีเมื่อวันที่ ๔ มกราคม ๒๕๖๕ ให้ทำหน้าที่กำกับติดตามการประเมินและผลักดันให้มีการดำเนินการตามแนวทางการประเมินที่กำหนดภายในหน่วยงานภาครัฐประเภทต่าง ๆ ได้แก่ สำนักงาน ปลัดกระทรวงมหาดไทย สำนักงานปลัดกระทรวงการอุดมศึกษา วิทยาศาสตร์ วิจัยและนวัตกรรม สำนักงาน คณะกรรมการป้องกันและปราบปรามการทุจริตในภาครัฐ สำนักงานคณะกรรมการพัฒนาระบบราชการ สำนักงาน คณะกรรมการนโยบายรัฐวิสาหกิจ กรมบัญชีกลาง ผู้ว่าราชการจังหวัดและนายอำเภอทั่วประเทศ รวมไปถึง หน่วยงานที่เกี่ยวข้องกับการประเมิน โดยมีวัตถุประสงค์เพื่อให้หน่วยงานภาครัฐที่เข้าร่วมการประเมินได้รับทราบถึง สถานการณ์เกี่ยวกับการดำเนินงานด้านคุณธรรมและความโปร่งใส พร้อมทั้งส่งเสริมและพัฒนาให้หน่วยงานภาครัฐ สามารถนำผลการประเมินไปใช้ประกอบการปรับปรุงและพัฒนาองค์กรให้มีประสิทธิภาพ ทั้งในด้านการปฏิบัติงาน การให้บริการ และการอำนวยความสะดวกต่อประชาชน นอกจากนี้การประเมินยังได้รับการกำหนดให้เป็นเครื่องมือ ในการยกระดับมาตรฐานการดำเนินงานภาครัฐตามตัวชี้วัดของแผนแม่บทภายใต้ยุทธศาสตร์ชาติ ประเด็น (๒๑) การต่อต้านการทุจริตและประพฤติมิชอบ (พ.ศ. ๒๕๖๖ – ๒๕๘๐) (ฉบับแก้ไขเพิ่มเติม) นั้น

บัดนี้ สำนักงาน ป.ป.ช. ได้ดำเนินการประเมินคุณธรรมและความโปร่งใสในการดำเนินงาน ของหน่วยงานภาครัฐ (Integrity and Transparency Assessment: ITA) ประจำปีงบประมาณ พ.ศ. ๒๕๖๘ จนสำเร็จตามกรอบระยะเวลาที่กำหนด โดยมีกระบวนการกำกับ ควบคุมและกลั่นกรองตามลำดับ โดยได้ร่วมมือกับ สำนักงานสถิติแห่งชาติและสำนักงานคณะกรรมการป้องกันและปราบปรามการทุจริตในภาครัฐ ในการพิจารณา และให้ข้อเสนอแนะทางวิชาการ เพื่อให้การประเมินเป็นไปอย่างถูกต้องและเป็นมาตรฐานเดียวกัน ประกอบกับ คณะกรรมการประเมินคุณธรรมและความโปร่งใส ได้พิจารณาและกลั่นกรองกระบวนการและผลการประเมิน เรียบร้อยแล้ว ดังนั้น คณะกรรมการ ป.ป.ช. ในการประชุมครั้งที่ ๗๕/๒๕๖๘ เมื่อวันที่ ๖ สิงหาคม ๒๕๖๘ ได้มีมติ เห็นชอบผลการประเมินคุณธรรมและความโปร่งใสในการดำเนินงานของหน่วยงานภาครัฐ (Integrity and Transparency Assessment: ITA) ประจำปีงบประมาณ พ.ศ. ๒๕๖๘ โดยหวังเป็นอย่างยิ่งว่า หน่วยงานภาครัฐ จะได้นำผลการประเมินไปสู่การปรับปรุงพัฒนาตนเองให้มีความโปร่งใส และเป็นไปตามหลักธรรมาภิบาล รายละเอียดปรากฏตามเอกสารแนบท้ายประกาศฯ ฉบับนี้ ทั้งนี้ หน่วยงานภาครัฐที่เข้าร่วมการประเมินและผู้สนใจ ทั่วไปสามารถรับทราบรายละเอียดผลการประเมินดังกล่าวได้จากระบบ ITAS ที่เว็บไซต์ <https://itas.nacc.go.th> ตั้งแต่วันที่ ๑๕ สิงหาคม ๒๕๖๘ เป็นต้นไป

ประกาศ ณ วันที่ ๑๕ สิงหาคม ๒๕๖๘

(นายสาโรจน์ พิงรำพรรณ)

เลขาธิการคณะกรรมการ ป.ป.ช.

ความเป็นมาและพัฒนาการของการประเมินคุณธรรมและความโปร่งใสในการดำเนินงาน  
ของหน่วยงานภาครัฐ (Integrity & Transparency Assessment: ITA)

สำนักงานคณะกรรมการป้องกันและปราบปรามการทุจริตแห่งชาติ (สำนักงาน ป.ป.ช.) ได้ริเริ่มและพัฒนาเครื่องมือการประเมินคุณธรรมและความโปร่งใสในการดำเนินงานของหน่วยงานภาครัฐ (Integrity and Transparency Assessment: ITA) เพื่อใช้เป็นเครื่องมือในเชิงบวก ที่สามารถบ่งชี้สภาวะองค์กรของหน่วยงานภาครัฐ เปรียบเสมือนเครื่องมือตรวจสอบสุขภาพองค์กรประจำปี โดยมีวัตถุประสงค์เพื่อให้หน่วยงานภาครัฐทั่วประเทศได้รับทราบถึงสถานะและปัญหาการดำเนินงาน ด้านคุณธรรมและความโปร่งใส ของหน่วยงานของตนเอง โดยผลการประเมินที่ได้จะช่วยให้หน่วยงานภาครัฐสามารถนำไปใช้ในการปรับปรุงพัฒนาองค์กรให้มีประสิทธิภาพในการปฏิบัติงาน การให้บริการสามารถอำนวยความสะดวก และตอบสนอง ต่อประชาชนได้ดียิ่งขึ้น ซึ่งถือเป็นการยกระดับมาตรฐานการดำเนินงานภาครัฐ

โดยการประเมินคุณธรรมฯ ได้มีการริเริ่มศึกษาวิจัย และออกแบบเครื่องมือการประเมิน มาตั้งแต่ปีงบประมาณ พ.ศ. 2552 และได้เริ่มดำเนินการทดลองประเมินเป็นครั้งแรก ในปีงบประมาณ พ.ศ. 2555 ต่อเนื่องจนกระทั่งปัจจุบัน และได้มีการพัฒนาเครื่องมือการประเมินอยู่เป็นระยะ โดยสามารถแยก เป็นช่วงระยะเวลาของพัฒนาการในระยะต่าง ๆ ได้ดังนี้

1. การศึกษาวิจัยและออกแบบเครื่องมือ (พ.ศ. 2552 – 2555) เกิดจากการริเริ่ม และการสร้างร่วมมือด้านการป้องกันการทุจริตระหว่างประเทศไทยและสาธารณรัฐเกาหลี (ประเทศเกาหลีใต้) โดยคณะกรรมการ ป.ป.ช. ได้มีการประสานความร่วมมือกับคณะกรรมการต่อต้าน การทุจริตและสิทธิพลเมืองของสาธารณรัฐเกาหลี หรือ ACRC ในการบูรณาการเครื่องมือการประเมิน “ดัชนีวัดความโปร่งใสในการดำเนินงานของหน่วยงานภาครัฐ (Transparency Index of the Public Agency) ซึ่งดำเนินการโดยสำนักงาน ป.ป.ช. เข้ากับเครื่องมือ Integrity Assessment ของสาธารณรัฐเกาหลี และพัฒนา ต่อยอดให้มีความสอดคล้องกับบริบทของประเทศไทย แล้วเรียกเครื่องมือที่บูรณาการ ขึ้นมาใหม่นี้ว่า การประเมินคุณธรรมและความโปร่งใสในการดำเนินงานของหน่วยงานภาครัฐ (Integrity and Transparency Assessment : ITA) หรือการประเมิน ITA โดยมีกรอบการประเมิน ประกอบด้วย 5 ดัชนี ได้แก่

1. ดัชนีความโปร่งใส (Transparency Index)
2. ดัชนีความพร้อมรับผิด (Accountability Index)
3. ดัชนีความปลอดภัยจากการทุจริตในการปฏิบัติงาน (Corruption – Free Index)
4. ดัชนีวัฒนธรรมคุณธรรมในองค์กร (Integrity Culture Index)
- และ 5. ดัชนีคุณธรรมการทำงานในหน่วยงาน (Work Integrity Index)

และมีเครื่องมือที่ใช้ในการประเมิน ITA จำนวนทั้งสิ้น 3 เครื่องมือ ได้แก่

1. แบบสำรวจหลักฐานเชิงประจักษ์ (Evidence – Base Integrity and Transparency Assessment: EBIT)
2. แบบสำรวจความคิดเห็นผู้มีส่วนได้ส่วนเสียภายใน (Internal Integrity and Transparency Assessment: IIT)
- และ 3. แบบสำรวจความคิดเห็นผู้มีส่วนได้ส่วนเสียภายนอก (External Integrity and Transparency Assessment : EIT)



2. การเริ่มขับเคลื่อนการประเมินคุณธรรมฯ (พ.ศ. 2555 – 2560) ได้เริ่มทดลองใช้ เป็นครั้งแรก ในปี พ.ศ. 2555 โดยเป็นการประเมินนำร่องด้วยความสมัครใจ จำนวน 8 หน่วยงาน จากนั้นสำนักงาน ป.ป.ช. ได้ดำเนินการขับเคลื่อนและขยายขอบเขตกลุ่มเป้าหมายการประเมินอย่างต่อเนื่อง ครอบคลุมหน่วยงานภาครัฐในส่วนกลาง ส่วนภูมิภาค และองค์กรปกครองส่วนท้องถิ่นทั่วประเทศ โดยเป็นการดำเนินการร่วมกับหน่วยงานกำกับหน่วยงานภาครัฐ ได้แก่ สำนักงานคณะกรรมการป้องกันและปราบปราม การทุจริตในภาครัฐ (สำนักงาน ป.ป.ท.) กรมส่งเสริมการปกครองท้องถิ่น สำนักงานคณะกรรมการนโยบาย รัฐวิสาหกิจ และสำนักงานคณะกรรมการการอุดมศึกษา (เดิม) โดยมีรูปแบบการประเมินที่เป็นการจัดจ้าง คณะที่ปรึกษาการประเมิน (Third Party) เป็นผู้ดำเนินการ ซึ่งต่อมาคณะรัฐมนตรีได้มีมติเห็นชอบ เมื่อวันที่ 5 มกราคม 2559 ให้หน่วยงานภาครัฐทุกหน่วยงาน ต้องเข้าร่วมการประเมินคุณธรรมฯ ในปีงบประมาณ พ.ศ. 2559 – 2560 จึงทำให้การประเมินคุณธรรมฯ ได้มีการเปลี่ยนแปลงรูปแบบการประเมิน จากการประเมินภาคสมัครใจ มาเป็นระบบการประเมินภาคบังคับตามมติคณะรัฐมนตรีเป็นครั้งแรก

### 3. การพัฒนาเพื่อปรับปรุงและเปลี่ยนแปลงกรอบหลักเกณฑ์การประเมินคุณธรรมฯ (ปี พ.ศ. 2561 – 2564)

ในช่วงปลายปีงบประมาณ พ.ศ. 2560 จนถึงต้นปีงบประมาณ พ.ศ. 2561 สำนักงาน ป.ป.ช. ได้มีการศึกษาทบทวนเพื่อพัฒนาต่อยอดเครื่องมือการประเมิน โดยได้ร่วมมือกับคณะเศรษฐศาสตร์ จุฬาลงกรณ์มหาวิทยาลัย ในการพัฒนารายละเอียดตัวชี้วัดการประเมินคุณธรรมฯ ให้มีเนื้อหาครอบคลุม ทั้งในด้านคุณธรรม ความโปร่งใส และการทุจริตทั้งทางตรงและทางอ้อม รวมไปถึงบริบทแวดล้อมที่เกี่ยวข้องกับการทุจริตและเป็นไปในทิศทางเดียวกับการประเมินในระดับสากลด้วย โดยเฉพาะการพัฒนาการประเมิน คุณธรรมฯ ให้มีความสอดคล้องและสนับสนุนการยกระดับค่าดัชนีการรับรู้การทุจริต (Corruption Perceptions Index : CPI) ของประเทศไทย โดยได้มีการปรับเปลี่ยนเครื่องมือและกรอบการประเมินคุณธรรมฯ จากเดิม ที่มีกรอบการประเมิน 5 ตัวชี้วัด มาเป็น 10 ตัวชี้วัด ภายใต้เครื่องมือการประเมิน จำนวนทั้งสิ้น 3 เครื่องมือ ได้แก่

1. แบบวัดการรับรู้ของผู้มีส่วนได้ส่วนเสียภายใน (Internal Integrity and Transparency Assessment : IIT) ซึ่งเป็นการพัฒนาจากเครื่องมือเดิม ประกอบด้วย 5 ตัวชี้วัด ได้แก่

- ตัวชี้วัดที่ 1 การปฏิบัติหน้าที่ (Bribery Fraud)
- ตัวชี้วัดที่ 2 การใช้งบประมาณ (Budget Misallocation)
- ตัวชี้วัดที่ 3 การใช้อำนาจ (Power Distortion)
- ตัวชี้วัดที่ 4 การใช้ทรัพย์สินของราชการ (Asset Misappropriation)
- ตัวชี้วัดที่ 5 การแก้ไขปัญหาการทุจริต (Anti – Corruption Improvement)

2. แบบวัดการรับรู้ของผู้มีส่วนได้ส่วนเสียภายนอก (External Integrity and Transparency Assessment : EIT) ซึ่งเป็นการพัฒนามาจากเครื่องมือเดิม ประกอบด้วย 3 ตัวชี้วัด ได้แก่

- ตัวชี้วัดที่ 6 คุณภาพการดำเนินงาน (Service Quality)
- ตัวชี้วัดที่ 7 ประสิทธิภาพการสื่อสาร (Communication Efficiency)
- ตัวชี้วัดที่ 8 การปรับปรุงระบบการทำงาน (Procedure Improvement)

และ 3. แบบตรวจการเปิดเผยข้อมูลสาธารณะ (ต่อมาในปีงบประมาณ พ.ศ. 2564 ได้มีการเปลี่ยนชื่อเป็น แบบวัดการเปิดเผยข้อมูลสาธารณะ) (Open Data Integrity and Transparency Assessment : OIT) ซึ่งเป็นการเปลี่ยนแปลงมาจากแบบสำรวจหลักฐานเชิงประจักษ์ (Evidence – Base Integrity and Transparency Assessment : EBIT) จากเดิมที่เป็นการตรวจเอกสารหลักฐานเชิงประจักษ์ มาเป็น การตรวจประเมินการเปิดเผยข้อมูลเชิงคุณภาพผ่านหน้าเว็บไซต์หลักที่เป็นทางการของหน่วยงาน ประกอบด้วย 2 ตัวชี้วัด ได้แก่



ตัวชี้วัดที่ 9 การเปิดเผยข้อมูล (Open Data)

ตัวชี้วัดที่ 10 การป้องกันการทุจริต (Anti-Corruption Practice)

ในขณะเดียวกัน สำนักงาน ป.ป.ช. ยังได้ดำเนินการออกแบบและพัฒนาระบบเทคโนโลยีสารสนเทศรองรับการประเมินคุณธรรมฯ ที่มีชื่อว่า "ITAS" โดยเป็นศูนย์กลางในการเก็บรวบรวมข้อมูลการประเมินที่มีความทันสมัย ช่วยให้หน่วยงานภาครัฐที่เข้าร่วมการประเมิน สามารถบริหารจัดการข้อมูลได้อย่างมีประสิทธิภาพ ส่งผลให้การประเมินคุณธรรมฯ สามารถดำเนินการได้อย่างรวดเร็วและเป็นมาตรฐานเดียวกัน โดยในช่วงระยะเวลาดังกล่าวยังคงเป็นการดำเนินการในรูปแบบการจัดจ้างคณะที่ปรึกษาการประเมิน (Third Party) โดยต่อมามีมติเห็นชอบ เมื่อวันที่ 23 มกราคม 2561 ให้หน่วยงานภาครัฐทุกหน่วยงานต้องเข้าร่วมการประเมินคุณธรรมฯ ในปีงบประมาณ พ.ศ. 2561 - 2564 ตามแนวทางและเครื่องมือการประเมินตามที่สำนักงาน ป.ป.ช. กำหนด และที่สำคัญการประเมินคุณธรรมฯ ได้ถูกกำหนดให้เป็นตัวชี้วัดย่อยของแผนแม่บทภายใต้ยุทธศาสตร์ชาติ (พ.ศ. 2561 - 2580) ประเด็นที่ 21 การต่อต้านการทุจริตและประพฤติมิชอบ อีกด้วย

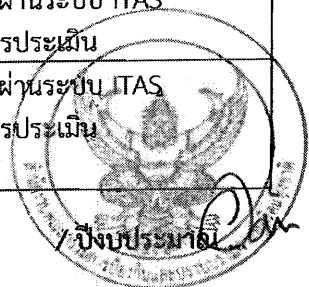
4. การปรับเปลี่ยนรูปแบบการดำเนินการประเมินคุณธรรมฯ (พ.ศ. 2565 - ปัจจุบัน)

การประเมินคุณธรรมฯ ตั้งแต่ปีงบประมาณ พ.ศ. 2565 เป็นต้นมา เป็นการดำเนินการประเมินที่ยังคงกำหนดกรอบแนวทางในการดำเนินงานที่เชื่อมโยงและต่อเนื่องจากการประเมินในปีที่ผ่านมา แต่ได้มีการปรับรูปแบบการดำเนินการประเมิน จากเดิมที่เป็นการดำเนินการประเมิน ITA โดยการจัดจ้างคณะที่ปรึกษาการประเมิน (Third Party) มาเป็นการดำเนินการเองโดยสำนักงาน ป.ป.ช. ซึ่งเป็นปรับเปลี่ยนรูปแบบการดำเนินการแบบเดิม ที่เป็นการจัดจ้างคณะที่ปรึกษาการประเมิน (Third Party) ส่วนสำนักงาน ป.ป.ช. ในฐานะหน่วยงานภาครัฐที่ต้องเข้าร่วมการประเมิน จะดำเนินการประเมินโดยสำนักงาน ป.ป.ช.

และที่สำคัญการประเมินคุณธรรมฯ ยังได้ถูกกำหนดให้เป็นตัวชี้วัดสำคัญในระดับประเด็นและระดับแผนย่อยของแผนแม่บทภายใต้ยุทธศาสตร์ชาติ ประเด็นที่ 21 การต่อต้านการทุจริตและประพฤติมิชอบ (พ.ศ. 2566 - 2580) (ฉบับแก้ไขเพิ่มเติม) อีกด้วย

สำหรับในการพัฒนาและปรับเปลี่ยนรูปแบบการประเมิน ตั้งแต่การพัฒนาการประเมินผ่านระบบ ITAS ในปีงบประมาณ พ.ศ. 2561 และการปรับเปลี่ยนมาเป็นการดำเนินการประเมินเองโดยสำนักงาน ป.ป.ช. ในปีงบประมาณ พ.ศ. 2565 ได้ส่งผลทำให้การบริหารจัดการงบประมาณที่ใช้ในการประเมินคุณธรรมฯ สามารถทำได้อย่างมีประสิทธิภาพ ประหยัดและมีความคุ้มค่า สามารถลดภาระค่าใช้จ่ายงบประมาณในการดำเนินการประเมินคุณธรรมฯ ได้อย่างชัดเจน ดังนี้

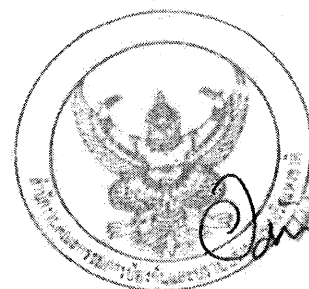
| ปีงบประมาณ | วงเงินงบประมาณ (บาท) | รูปแบบการบริหารจัดการประเมิน ITA  |
|------------|----------------------|---|
| 2558       | 271,000,732.00       | การประเมินโดยการจัดจ้างคณะที่ปรึกษาเป็นผู้ประเมิน   |
| 2559       | 271,678,264.00       |   |
| 2560       | 271,678,264.00       |   |
| 2561       | 77,231,364.10        | การเปลี่ยนมาเป็นการประเมินในรูปแบบออนไลน์ผ่านระบบ ITAS แต่ยังคงเป็นการจัดจ้างคณะที่ปรึกษาการประเมิน |
| 2562       | 68,830,000.00        | การประเมินในรูปแบบออนไลน์ผ่านระบบ ITAS โดยการจัดจ้างคณะที่ปรึกษาการประเมิน                          |
| 2563       | 70,276,000.00        | การประเมินในรูปแบบออนไลน์ผ่านระบบ ITAS โดยการจัดจ้างคณะที่ปรึกษาการประเมิน                          |



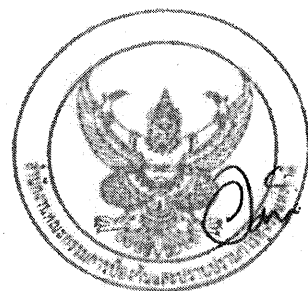
| ปีงบประมาณ | วงเงินงบประมาณ (บาท) | รูปแบบการบริหารจัดการประเมิน ITA  |
|------------|----------------------|---|
| 2564       | 55,386,800.00        | การประเมินในรูปแบบออนไลน์ผ่านระบบ ITAS โดยการจัดจ้างคณะที่ปรึกษาการประเมิน          |
| 2565       | 48,627,000.00        | การประเมินในรูปแบบออนไลน์ผ่านระบบ ITAS โดยการดำเนินการประเมินเอง โดยสำนักงาน ป.ป.ช. |
| 2566       | 35,913,700.00        |   |
| 2567       | 36,014,700.00        |   |
| 2568       | 36,014,700.00        |   |

ความเปลี่ยนแปลงรูปแบบการประเมินคุณธรรมฯ ในปีงบประมาณ พ.ศ. 2565 ที่ผ่านมา จึงนับเป็นก้าวสำคัญแห่งความเปลี่ยนแปลงในรอบ 10 ปี ตั้งแต่เริ่มการเริ่มประเมินคุณธรรมฯ ในปีงบประมาณ พ.ศ. 2555 ด้วยหลักการและแนวคิดที่มุ่งหมายให้บุคลากรของสำนักงาน ป.ป.ช. ได้พัฒนาตนเองสู่ความเป็นมืออาชีพ (Professional) ทั้งในด้านการบริหารจัดการที่เป็นเลิศ การสั่งสมความรู้ความเชี่ยวชาญในด้านวิชาการ การวิจัยประเมินผล ที่สามารถให้คำปรึกษาแก่หน่วยงานภาครัฐได้ในทุกพื้นที่ อันจะช่วยเสริมสร้างให้สำนักงาน ป.ป.ช. ความเป็นสถาบันที่มีความเชี่ยวชาญ (Institutionalization) และส่งผลให้สำนักงาน ป.ป.ช. มีบทบาทเป็นศูนย์กลางขององค์ความรู้และเป็นสถาบันหลักที่มีความเชี่ยวชาญในการประเมินผลระดับชาติ ในประเด็นที่เกี่ยวข้องกับธรรมาภิบาล มาตรฐานความโปร่งใส และการต่อต้านการทุจริต (Measurements of Anti-corruption)

ทั้งนี้ในการปรับปรุงรูปแบบการบริหารจัดการการประเมินคุณธรรมฯ ในปัจจุบัน สำนักงาน ป.ป.ช. ได้มีการเตรียมความพร้อมในการทำหน้าที่ของเจ้าพนักงานป้องกันการทุจริตทั่วประเทศ ผ่านการออกแบบการฝึกอบรมและฝึกปฏิบัติ โดยผู้ทรงคุณวุฒิที่มีประสบการณ์ในการปฏิบัติงานด้านการประเมินคุณธรรมฯ โดยเป็นการเรียนรู้ทั้งในเชิงวิชาการและการฝึกปฏิบัติจริง ตลอดจนการกำกับติดตาม การปฏิบัติงานและให้คำปรึกษาตลอดระยะเวลาการประเมิน เพื่อให้เกิดความเชื่อมั่นได้ว่า การดำเนินประเมินคุณธรรมฯ โดยสำนักงาน ป.ป.ช. จะเป็นการดำเนินการที่มีความถูกต้องตามหลักวิชาการ มีประสิทธิภาพ และเป็นมาตรฐานเดียวกันทั่วทั้งประเทศ

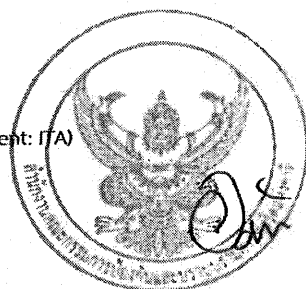


ผลการประเมินคุณธรรมและความโปร่งใสในการดำเนินงานของหน่วยงานภาครัฐ  
Integrity and Transparency Assessment: ITA  
ประจำปีงบประมาณ พ.ศ. 2568



## สารบัญ

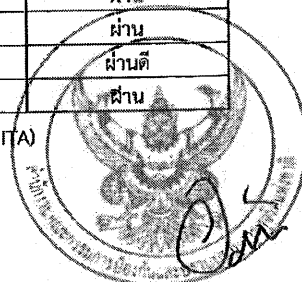
| หัวข้อ  | หน้า |
|---|------|
| สรุปผลการประเมินคุณธรรมและความโปร่งใสในการดำเนินงาน<br>ของหน่วยงานภาครัฐ ประจำปีงบประมาณ พ.ศ. 2568<br>ผลการประเมินรายหน่วยงาน | 1    |
| <b>ส่วนราชการส่วนกลาง</b>   |      |
| หน่วยงานของศาล  | 12   |
| หน่วยงานขององค์กรอิสระ  | 13   |
| หน่วยงานในสังกัดรัฐสภา  | 14   |
| หน่วยงานขององค์กรอัยการ   | 15   |
| ส่วนราชการระดับกรม  | 16   |
| รัฐวิสาหกิจ   | 21   |
| องค์การมหาชน  | 23   |
| หน่วยงานอื่นของรัฐ  | 25   |
| กองทุน  | 26   |
| สถาบันอุดมศึกษา   | 27   |
| <b>ส่วนราชการส่วนภูมิภาค</b>  |      |
| จังหวัด (ราชการส่วนภูมิภาค)   | 29   |
| <b>ส่วนราชการส่วนท้องถิ่น</b>   |      |
| พื้นที่ภาค 1  | 31   |
| พื้นที่ภาค 2  | 53   |
| พื้นที่ภาค 3  | 71   |
| พื้นที่ภาค 4  | 106  |
| พื้นที่ภาค 5  | 146  |
| พื้นที่ภาค 6  | 169  |
| พื้นที่ภาค 7  | 194  |
| พื้นที่ภาค 8  | 212  |
| พื้นที่ภาค 9  | 227  |
| องค์กรปกครองส่วนท้องถิ่นรูปแบบพิเศษ   | 245  |



ผลการประเมินคุณธรรมและความโปร่งใสในการดำเนินงานของหน่วยงานภาครัฐ  
ประจำปีงบประมาณ พ.ศ. 2568  
ประเภทองค์กรปกครองส่วนท้องถิ่น  
พื้นที่ภาค 5  
จังหวัดลำปาง

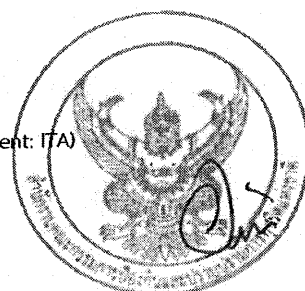
| ที่ | หน่วยงาน                      | อำเภอ      | คะแนน ITA 2568 | เปรียบเทียบ ปีที่ผ่านมา | ระดับผลการประเมิน |
|-----|-------------------------------|------------|----------------|-------------------------|-------------------|
| 1   | องค์การบริหารส่วนจังหวัดลำปาง | เกาะคา     | 94.01          | +1.30                   | ผ่าน              |
| 2   | เทศบาลนครลำปาง                | เมืองลำปาง | 95.76          | +7.34                   | ผ่านดี            |
| 3   | เทศบาลเมืองลี้มแรด            | เถิน       | 83.93          | -9.54                   | ต้องปรับปรุง      |
| 4   | เทศบาลเมืองเขลางค์นคร         | เมืองลำปาง | 95.69          | +5.04                   | ผ่านดี            |
| 5   | เทศบาลเมืองพิชัย              | เมืองลำปาง | 97.41          | -1.61                   | ผ่านดีเยี่ยม      |
| 6   | เทศบาลตำบลเกาะคา              | เกาะคา     | 92.87          | -1.98                   | ผ่านดี            |
| 7   | เทศบาลตำบลเกาะคาแม่ยาว        | เกาะคา     | 85.63          | -9.50                   | ผ่าน              |
| 8   | เทศบาลตำบลท่าผา               | เกาะคา     | 91.78          | -2.95                   | ผ่าน              |
| 9   | เทศบาลตำบลนาแก้ว              | เกาะคา     | 98.47          | +6.31                   | ผ่านดี            |
| 10  | เทศบาลตำบลลำปางหลวง           | เกาะคา     | 95.87          | +2.89                   | ผ่านดี            |
| 11  | เทศบาลตำบลวังพร้าว            | เกาะคา     | 90.32          | -2.80                   | ผ่านดี            |
| 12  | เทศบาลตำบลศาลา                | เกาะคา     | 94.41          | +1.50                   | ผ่านดี            |
| 13  | เทศบาลตำบลโหล่หิน             | เกาะคา     | 90.43          | -2.01                   | ผ่าน              |
| 14  | เทศบาลตำบลหลวงใต้             | งาว        | 95.73          | -3.27                   | ผ่านดี            |
| 15  | เทศบาลตำบลหลวงเหนือ           | งาว        | 90.83          | -3.82                   | ผ่าน              |
| 16  | เทศบาลตำบลแจ้ห่ม              | แจ้ห่ม     | 90.49          | -6.01                   | ผ่าน              |
| 17  | เทศบาลตำบลทุ่งผึ้ง            | แจ้ห่ม     | 96.47          | +7.25                   | ผ่านดีเยี่ยม      |
| 18  | เทศบาลตำบลบ้านสา              | แจ้ห่ม     | 91.23          | -5.69                   | ผ่าน              |
| 19  | เทศบาลตำบลเถินบุรี            | เถิน       | 96.19          | -0.27                   | ผ่านดี            |
| 20  | เทศบาลตำบลแม่มอก              | เถิน       | 97.06          | +1.40                   | ผ่านดี            |
| 21  | เทศบาลตำบลเวียงมอก            | เถิน       | 96.43          | +1.87                   | ผ่าน              |
| 22  | เทศบาลตำบลเมืองปาน            | เมืองปาน   | 99.37          | +3.04                   | ผ่านดีเยี่ยม      |
| 23  | เทศบาลตำบลต้นธงชัย            | เมืองลำปาง | 87.29          | -3.65                   | ผ่าน              |
| 24  | เทศบาลตำบลสบอแก้ว             | เมืองลำปาง | 94.48          | -0.93                   | ผ่านดี            |
| 25  | เทศบาลตำบลนาครี               | แม่ทะ      | 92.96          | +9.09                   | ผ่าน              |
| 26  | เทศบาลตำบลน้ำโจ้              | แม่ทะ      | 92.48          | +1.28                   | ผ่านดี            |
| 27  | เทศบาลตำบลป่าตันนาครี         | แม่ทะ      | 93.14          | +3.61                   | ผ่านดี            |
| 28  | เทศบาลตำบลแม่ทะ               | แม่ทะ      | 95.64          | -0.62                   | ผ่านดี            |
| 29  | เทศบาลตำบลสิริราช             | แม่ทะ      | 90.29          | -2.65                   | ผ่าน              |
| 30  | เทศบาลตำบลพระบาทวังตวง        | แม่พริก    | 96.90          | +2.51                   | ผ่านดีเยี่ยม      |
| 31  | เทศบาลตำบลแม่ปู               | แม่พริก    | 97.65          | +3.45                   | ผ่านดี            |
| 32  | เทศบาลตำบลแม่พริก             | แม่พริก    | 92.22          | +0.38                   | ผ่านดี            |
| 33  | เทศบาลตำบลแม่เมาะ             | แม่เมาะ    | 92.95          | -1.00                   | ผ่านดี            |
| 34  | เทศบาลตำบลบ้านใหม่            | วังเหนือ   | 97.69          | +2.29                   | ผ่านดี            |
| 35  | เทศบาลตำบลวังเหนือ            | วังเหนือ   | 96.27          | +4.58                   | ผ่านดี            |
| 36  | เทศบาลตำบลสบปราบ              | สบปราบ     | 98.84          | +2.16                   | ผ่านดีเยี่ยม      |
| 37  | เทศบาลตำบลทุ่งงาม             | เสริมงาม   | 85.66          | -11.86                  | ผ่าน              |
| 38  | เทศบาลตำบลเสริมงาม            | เสริมงาม   | 86.83          | -4.31                   | ผ่าน              |
| 39  | เทศบาลตำบลเสริมชัย            | เสริมงาม   | 95.22          | +3.56                   | ผ่านดี            |
| 40  | เทศบาลตำบลปางยาว              | ห้างฉัตร   | 90.47          | -5.52                   | ผ่าน              |

ผลการประเมินคุณธรรมและความโปร่งใสในการดำเนินงานของหน่วยงานภาครัฐ (Integrity and Transparency Assessment: ITA)  
ประจำปีงบประมาณ พ.ศ. 2568



| ที่ | หน่วยงาน                       | อำเภอ    | คะแนน ITA 2568 | เปรียบเทียบ ปีที่ผ่านมา | ระดับผลการประเมิน |
|-----|--------------------------------|----------|----------------|-------------------------|-------------------|
| 90  | องค์การบริหารส่วนตำบลวังแก้ว   | วังเหนือ | 91.67          | -1.72                   | ผ่านดี            |
| 91  | องค์การบริหารส่วนตำบลวังซ้าย   | วังเหนือ | 99.31          | +2.15                   | ผ่านดีเยี่ยม      |
| 92  | องค์การบริหารส่วนตำบลวังใต้    | วังเหนือ | 96.94          | +2.35                   | ผ่านดี            |
| 93  | องค์การบริหารส่วนตำบลวังทรายคำ | วังเหนือ | 98.66          | +5.36                   | ผ่านดีเยี่ยม      |
| 94  | องค์การบริหารส่วนตำบลวังทอง    | วังเหนือ | 87.15          | -8.23                   | ผ่าน              |
| 95  | องค์การบริหารส่วนตำบลนายาง     | สบปราบ   | 98.39          | +1.28                   | ผ่านดีเยี่ยม      |
| 96  | องค์การบริหารส่วนตำบลแม่แก้วะ  | สบปราบ   | 91.10          | +0.61                   | ผ่าน              |
| 97  | องค์การบริหารส่วนตำบลสบปราบ    | สบปราบ   | 97.57          | +0.47                   | ผ่านดี            |
| 98  | องค์การบริหารส่วนตำบลสมัย      | สบปราบ   | 89.36          | +7.46                   | ผ่าน              |
| 99  | องค์การบริหารส่วนตำบลเสริมกลาง | เสริมงาม | 97.46          | +1.25                   | ผ่านดี            |
| 100 | องค์การบริหารส่วนตำบลเสริมขวา  | เสริมงาม | 88.19          | +0.10                   | ผ่าน              |
| 101 | องค์การบริหารส่วนตำบลแม่สัน    | ห้างฉัตร | 96.63          | +3.49                   | ผ่านดี            |
| 102 | องค์การบริหารส่วนตำบลลวอแก้ว   | ห้างฉัตร | 92.58          | -3.75                   | ผ่านดี            |
| 103 | องค์การบริหารส่วนตำบลหนองหล่ม  | ห้างฉัตร | 98.49          | +1.34                   | ผ่านดี            |

ผลการประเมินคุณธรรมและความโปร่งใสในการดำเนินงานของหน่วยงานภาครัฐ (Integrity and Transparency Assessment: ITA)  
ประจำปีงบประมาณ พ.ศ. 2568



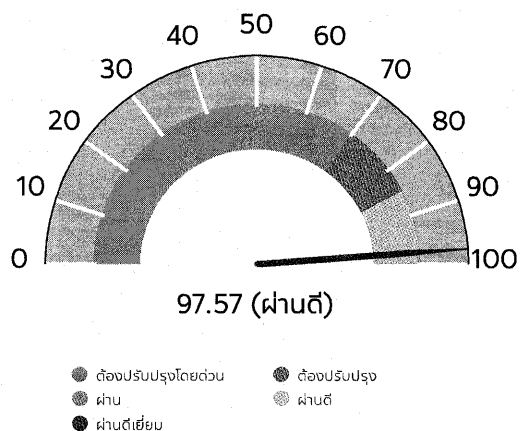


การประเมินคุณธรรมและความโปร่งใสในการดำเนินงานของหน่วยงานภาครัฐ  
ประจำปีงบประมาณ พ.ศ. 2568

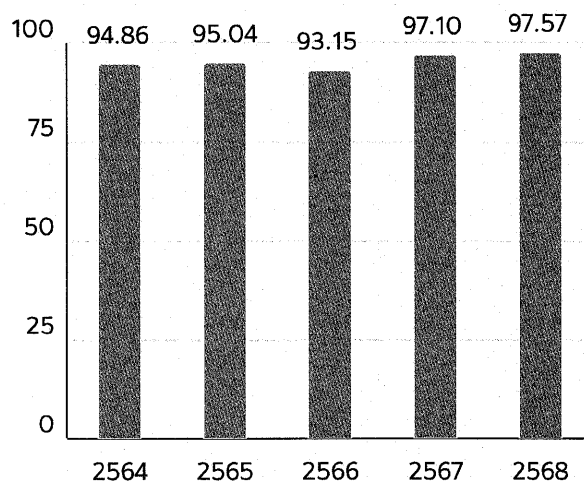
องค์การบริหารส่วนตำบลสบปราบ

ผลการประเมินอยู่ในลำดับที่ 1,252 ของหน่วยงานประเภท องค์การบริหารส่วนตำบล

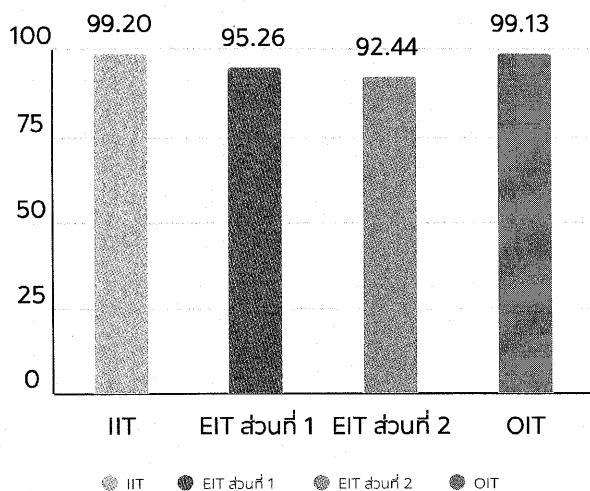
ผลการประเมินในภาพรวม



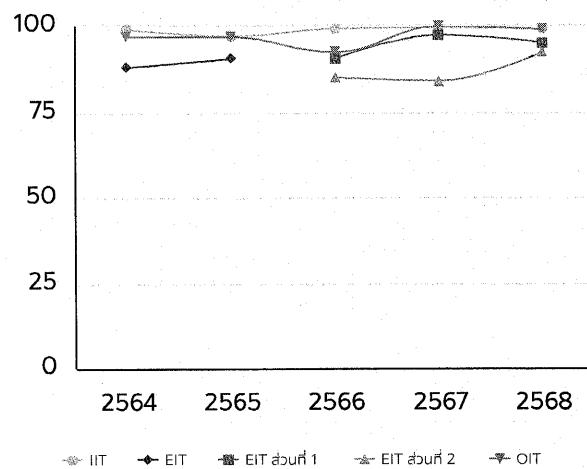
ผลการประเมินในภาพรวมย้อนหลัง



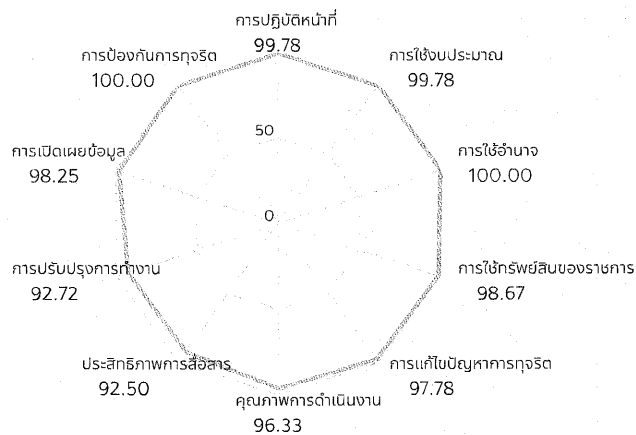
ผลการประเมินรายเครื่องมือ



ผลการประเมินรายเครื่องมือย้อนหลัง



ปี 2568



สรุปผลการประเมินรายตัวชี้วัด

ปี 2568

| ตัวชี้วัดที่ | รายละเอียดตัวชี้วัด      | คะแนน  |
|--------------|--------------------------|--------|
| 1            | การปฏิบัติหน้าที่        | 99.78  |
| 2            | การใช้งบประมาณ           | 99.78  |
| 3            | การใช้อำนาจ              | 100.00 |
| 4            | การใช้ทรัพย์สินของราชการ | 98.67  |
| 5            | การแก้ไขปัญหาการทุจริต   | 97.78  |
| 6            | คุณภาพการดำเนินงาน       | 96.33  |
| 7            | ประสิทธิภาพการสื่อสาร    | 92.50  |
| 8            | การปรับปรุงการทำงาน      | 92.72  |
| 9            | การเปิดเผยข้อมูล         | 98.25  |
| 10           | การป้องกันการทุจริต      | 100.00 |





i12 การกำกับดูแลและตรวจสอบทรัพย์สินของหน่วยงาน สามารถป้องกันการนำทรัพย์สินของหน่วยงานไปใช้เพื่อประโยชน์ส่วนตัวได้ มากน้อยเพียงใด 96.00

| หัวข้อการประเมิน   | ไม่สามารถป้องกันได้ | สามารถป้องกันได้ น้อยที่สุด | สามารถป้องกันได้ น้อย | สามารถป้องกันได้ ค่อนข้างมาก | สามารถป้องกันได้ มาก | สามารถป้องกันได้ มากที่สุด | คะแนน |
|--|---------------------|-----------------------------|-----------------------|------------------------------|----------------------|----------------------------|-------|
| i12 การกำกับดูแลและตรวจสอบทรัพย์สินของหน่วยงาน สามารถป้องกันการนำทรัพย์สินของหน่วยงานไปใช้เพื่อประโยชน์ส่วนตัวได้ มากน้อยเพียงใด | 0.00%               | 0.00%                       | 0.00%                 | 0.00%                        | 20.00%               | 80.00%                     | 96.00 |

i13 ผู้บริหารสูงสุดของหน่วยงานของท่าน ให้ความสำคัญกับการแก้ไขปัญหาการทุจริต มากน้อยเพียงใด 98.67

| หัวข้อการประเมิน   | ไม่ให้ความสำคัญ | ให้ความสำคัญ น้อยที่สุด | ให้ความสำคัญ น้อย | ให้ความสำคัญ ค่อนข้างมาก | ให้ความสำคัญ มาก | ให้ความสำคัญ มากที่สุด | คะแนน |
|--|-----------------|-------------------------|-------------------|--------------------------|------------------|------------------------|-------|
| i13 ผู้บริหารสูงสุดของหน่วยงานของท่าน ให้ความสำคัญกับการแก้ไขปัญหาการทุจริต มากน้อยเพียงใด | 0.00%           | 0.00%                   | 0.00%             | 0.00%                    | 6.67%            | 93.33%                 | 98.67 |

i14 ท่านคิดว่าการดำเนินการเพื่อป้องกันการทุจริตของหน่วยงานท่าน สามารถป้องกันได้ มากน้อยเพียงใด 98.00

| หัวข้อการประเมิน   | ไม่สามารถป้องกันได้ | สามารถป้องกันได้ น้อยที่สุด | สามารถป้องกันได้ น้อย | สามารถป้องกันได้ ค่อนข้างมาก | สามารถป้องกันได้ มาก | สามารถป้องกันได้ มากที่สุด | คะแนน |
|--|---------------------|-----------------------------|-----------------------|------------------------------|----------------------|----------------------------|-------|
| i14 ท่านคิดว่าการดำเนินการเพื่อป้องกันการทุจริตของหน่วยงานท่าน สามารถป้องกันได้ มากน้อยเพียงใด | 0.00%               | 0.00%                       | 0.00%                 | 0.00%                        | 10.00%               | 90.00%                     | 98.00 |

i15 ท่านเชื่อมั่นในกระบวนการจัดการเรื่องร้องเรียนการทุจริตและประพฤติมิชอบภายในหน่วยงานของท่าน มากน้อยเพียงใด 96.67

| หัวข้อการประเมิน   | ไม่เชื่อมั่น | เชื่อมั่น น้อยที่สุด | เชื่อมั่น น้อย | เชื่อมั่น ค่อนข้างมาก | เชื่อมั่น มาก | เชื่อมั่น มากที่สุด | คะแนน |
|--|--------------|----------------------|----------------|-----------------------|---------------|---------------------|-------|
| i15 ท่านเชื่อมั่นในกระบวนการจัดการเรื่องร้องเรียนการทุจริตและประพฤติมิชอบภายในหน่วยงานของท่าน มากน้อยเพียงใด | 0.00%        | 0.00%                | 0.00%          | 0.00%                 | 16.67%        | 83.33%              | 96.67 |

e1 เจ้าหน้าที่ปฏิบัติงานหรือให้บริการแก่ท่าน เป็นไปตามขั้นตอนและระยะเวลา 95.67

| หัวข้อการประเมิน   | ไม่เห็นด้วยอย่างยิ่ง | ไม่เห็นด้วย | ค่อนข้างไม่เห็นด้วย | ค่อนข้างเห็นด้วย | เห็นด้วย | เห็นด้วยอย่างยิ่ง | คะแนน |
|--|----------------------|-------------|---------------------|------------------|----------|-------------------|-------|
| e1 เจ้าหน้าที่ปฏิบัติงานหรือให้บริการแก่ท่าน เป็นไปตามขั้นตอนและระยะเวลา | 0.00%                | 0.00%       | 0.00%               | 0.00%            | 21.67%   | 78.33%            | 95.67 |

e2 เจ้าหน้าที่ปฏิบัติงานหรือให้บริการแก่ท่านและผู้อื่นอย่างเท่าเทียมกัน 90.33

| หัวข้อการประเมิน  | ไม่เห็นด้วยอย่างยิ่ง | ไม่เห็นด้วย | ค่อนข้างไม่เห็นด้วย | ค่อนข้างเห็นด้วย | เห็นด้วย | เห็นด้วยอย่างยิ่ง | คะแนน |
|---|----------------------|-------------|---------------------|------------------|----------|-------------------|-------|
| e2 เจ้าหน้าที่ปฏิบัติงานหรือให้บริการแก่ท่านและผู้อื่นอย่างเท่าเทียมกัน | 5.00%                | 0.00%       | 0.00%               | 0.00%            | 23.33%   | 71.67%            | 90.33 |

e3 ท่านเคยถูกเจ้าหน้าที่เรียกรับสินบน เพื่อแลกกับการปฏิบัติงานหรือให้บริการแก่ท่าน หรือไม่ 100.00

| หัวข้อการประเมิน   | ไม่เคย  | เคย   | คะแนน  |
|--|---------|-------|--------|
| e3 ท่านเคยถูกเจ้าหน้าที่เรียกรับสินบน เพื่อแลกกับการปฏิบัติงานหรือให้บริการแก่ท่าน หรือไม่ | 100.00% | 0.00% | 100.00 |

e4 หน่วยงานมีช่องทางการเผยแพร่ข้อมูลข่าวสารที่สามารถเข้าถึงได้ง่าย 97.00

| หัวข้อการประเมิน   | ไม่เห็นด้วยอย่างยิ่ง | ไม่เห็นด้วย | ค่อนข้างไม่เห็นด้วย | ค่อนข้างเห็นด้วย | เห็นด้วย | เห็นด้วยอย่างยิ่ง | คะแนน |
|--|----------------------|-------------|---------------------|------------------|----------|-------------------|-------|
| e4 หน่วยงานมีช่องทางการเผยแพร่ข้อมูลข่าวสารที่สามารถเข้าถึงได้ง่าย | 0.00%                | 0.00%       | 0.00%               | 0.00%            | 15.00%   | 85.00%            | 97.00 |

e5 หน่วยงานมีการประชาสัมพันธ์ข้อมูลข่าวสารที่ประชาชนหรือผู้รับบริการควรได้รับทราบอย่างชัดเจน 95.67

| หัวข้อการประเมิน   | ไม่เห็นด้วยอย่างยิ่ง | ไม่เห็นด้วย | ค่อนข้างไม่เห็นด้วย | ค่อนข้างเห็นด้วย | เห็นด้วย | เห็นด้วยอย่างยิ่ง | คะแนน |
|--|----------------------|-------------|---------------------|------------------|----------|-------------------|-------|
| e5 หน่วยงานมีการประชาสัมพันธ์ข้อมูลข่าวสารที่ประชาชนหรือผู้รับบริการควรได้รับทราบอย่างชัดเจน | 0.00%                | 0.00%       | 0.00%               | 0.00%            | 21.67%   | 78.33%            | 95.67 |

e6 เจ้าหน้าที่สามารถสื่อสาร ตอบข้อซักถาม หรือให้คำอธิบายแก่ท่านได้อย่างชัดเจน 93.33

| หัวข้อการประเมิน  | ไม่เห็นด้วยอย่างยิ่ง | ไม่เห็นด้วย | ค่อนข้างไม่เห็นด้วย | ค่อนข้างเห็นด้วย | เห็นด้วย | เห็นด้วยอย่างยิ่ง | คะแนน |
|---|----------------------|-------------|---------------------|------------------|----------|-------------------|-------|
| e6 เจ้าหน้าที่สามารถสื่อสาร ตอบข้อซักถาม หรือให้คำอธิบายแก่ท่านได้อย่างชัดเจน | 0.00%                | 0.00%       | 0.00%               | 0.00%            | 33.33%   | 66.67%            | 93.33 |

e7 หน่วยงานมีการเปิดโอกาสให้บุคคลภายนอกได้เข้าไปมีส่วนร่วมในการปรับปรุงพัฒนาการดำเนินงานของหน่วยงาน 95.00

| หัวข้อการประเมิน  | ไม่เห็นด้วยอย่างยิ่ง | ไม่เห็นด้วย | ค่อนข้างไม่เห็นด้วย | ค่อนข้างเห็นด้วย | เห็นด้วย | เห็นด้วยอย่างยิ่ง | คะแนน |
|---|----------------------|-------------|---------------------|------------------|----------|-------------------|-------|
| e7 หน่วยงานมีการเปิดโอกาสให้บุคคลภายนอกได้เข้าไปมีส่วนร่วมในการปรับปรุงพัฒนาการดำเนินงานของหน่วยงาน | 0.00%                | 0.00%       | 0.00%               | 0.00%            | 25.00%   | 75.00%            | 95.00 |

e8 หน่วยงานมีการปรับปรุงการดำเนินงานให้ตอบสนองต่อประชาชน 93.00

| หัวข้อการประเมิน   | ไม่เห็นด้วยอย่างยิ่ง | ไม่เห็นด้วย | ค่อนข้างไม่เห็นด้วย | ค่อนข้างเห็น | เห็นด้วย | เห็นด้วยอย่างยิ่ง | คะแนน |
|--|----------------------|-------------|---------------------|--------------|----------|-------------------|-------|
| e8 หน่วยงานมีการปรับปรุงการดำเนินงานให้ตอบสนองต่อประชาชน | 0.00%                | 0.00%       | 0.00%               | 0.00%        | 35.00%   | 65.00%            | 93.00 |

e9 หน่วยงานมีการพัฒนาการให้บริการผ่านช่องทางออนไลน์ให้สะดวก รวดเร็ว และมีประสิทธิภาพ 97.33

| หัวข้อการประเมิน   | ไม่เห็นด้วยอย่างยิ่ง | ไม่เห็นด้วย | ค่อนข้างไม่เห็นด้วย | ค่อนข้างเห็น | เห็นด้วย | เห็นด้วยอย่างยิ่ง | คะแนน |
|--|----------------------|-------------|---------------------|--------------|----------|-------------------|-------|
| e9 หน่วยงานมีการพัฒนาการให้บริการผ่านช่องทางออนไลน์ให้สะดวก รวดเร็ว และมีประสิทธิภาพ | 0.00%                | 0.00%       | 0.00%               | 0.00%        | 13.33%   | 86.67%            | 97.33 |

e1 เจ้าหน้าที่ปฏิบัติงานหรือให้บริการแก่ท่าน เป็นไปตามขั้นตอนและระยะเวลา 98.00

| หัวข้อการประเมิน   | ไม่เห็นด้วยอย่างยิ่ง | ไม่เห็นด้วย | ค่อนข้างไม่เห็นด้วย | ค่อนข้างเห็นด้วย | เห็นด้วย | เห็นด้วยอย่างยิ่ง | คะแนน |
|--|----------------------|-------------|---------------------|------------------|----------|-------------------|-------|
| e1 เจ้าหน้าที่ปฏิบัติงานหรือให้บริการแก่ท่าน เป็นไปตามขั้นตอนและระยะเวลา | 0.00%                | 0.00%       | 0.00%               | 0.00%            | 10.00%   | 90.00%            | 98.00 |

e2 เจ้าหน้าที่ปฏิบัติงานหรือให้บริการแก่ท่านและผู้อื่นอย่างเท่าเทียมกัน 94.00

| หัวข้อการประเมิน  | ไม่เห็นด้วยอย่างยิ่ง | ไม่เห็นด้วย | ค่อนข้างไม่เห็นด้วย | ค่อนข้างเห็นด้วย | เห็นด้วย | เห็นด้วยอย่างยิ่ง | คะแนน |
|---|----------------------|-------------|---------------------|------------------|----------|-------------------|-------|
| e2 เจ้าหน้าที่ปฏิบัติงานหรือให้บริการแก่ท่านและผู้อื่นอย่างเท่าเทียมกัน | 0.00%                | 0.00%       | 0.00%               | 0.00%            | 30.00%   | 70.00%            | 94.00 |

e3 ท่านเคยถูกเจ้าหน้าที่เรียกรับสินบน เพื่อแลกกับการปฏิบัติงานหรือให้บริการแก่ท่าน หรือไม่ 100.00

| หัวข้อการประเมิน   | ไม่เคย  | เคย   | คะแนน  |
|--|---------|-------|--------|
| e3 ท่านเคยถูกเจ้าหน้าที่เรียกรับสินบน เพื่อแลกกับการปฏิบัติงานหรือให้บริการแก่ท่าน หรือไม่ | 100.00% | 0.00% | 100.00 |

e4 หน่วยงานมีช่องทางการเผยแพร่ข้อมูลข่าวสารที่สามารถเข้าถึงได้ง่าย 88.00

| หัวข้อการประเมิน   | ไม่เห็นด้วยอย่างยิ่ง | ไม่เห็นด้วย | ค่อนข้างไม่เห็นด้วย | ค่อนข้างเห็นด้วย | เห็นด้วย | เห็นด้วยอย่างยิ่ง | คะแนน |
|--|----------------------|-------------|---------------------|------------------|----------|-------------------|-------|
| e4 หน่วยงานมีช่องทางการเผยแพร่ข้อมูลข่าวสารที่สามารถเข้าถึงได้ง่าย | 0.00%                | 0.00%       | 0.00%               | 0.00%            | 60.00%   | 40.00%            | 88.00 |

e5 หน่วยงานมีการประชาสัมพันธ์ข้อมูลข่าวสารที่ประชาชนหรือผู้รับบริการควรได้รับทราบอย่างชัดเจน 90.00

| หัวข้อการประเมิน   | ไม่เห็นด้วยอย่างยิ่ง | ไม่เห็นด้วย | ค่อนข้างไม่เห็นด้วย | ค่อนข้างเห็นด้วย | เห็นด้วย | เห็นด้วยอย่างยิ่ง | คะแนน |
|--|----------------------|-------------|---------------------|------------------|----------|-------------------|-------|
| e5 หน่วยงานมีการประชาสัมพันธ์ข้อมูลข่าวสารที่ประชาชนหรือผู้รับบริการควรได้รับทราบอย่างชัดเจน | 0.00%                | 0.00%       | 0.00%               | 5.00%            | 40.00%   | 55.00%            | 90.00 |

e6 เจ้าหน้าที่สามารถสื่อสาร ตอบข้อซักถาม หรือให้คำอธิบายแก่ท่านได้อย่างชัดเจน 91.00

| หัวข้อการประเมิน  | ไม่เห็นด้วยอย่างยิ่ง | ไม่เห็นด้วย | ค่อนข้างไม่เห็นด้วย | ค่อนข้างเห็นด้วย | เห็นด้วย | เห็นด้วยอย่างยิ่ง | คะแนน |
|---|----------------------|-------------|---------------------|------------------|----------|-------------------|-------|
| e6 เจ้าหน้าที่สามารถสื่อสาร ตอบข้อซักถาม หรือให้คำอธิบายแก่ท่านได้อย่างชัดเจน | 0.00%                | 0.00%       | 0.00%               | 0.00%            | 45.00%   | 55.00%            | 91.00 |

e7 หน่วยงานมีการเปิดโอกาสให้บุคคลภายนอกได้เข้าไปมีส่วนร่วมในการปรับปรุงพัฒนาการดำเนินงานของหน่วยงาน 90.00

| หัวข้อการประเมิน  | ไม่เห็นด้วยอย่างยิ่ง | ไม่เห็นด้วย | ค่อนข้างไม่เห็นด้วย | ค่อนข้างเห็นด้วย | เห็นด้วย | เห็นด้วยอย่างยิ่ง | คะแนน |
|---|----------------------|-------------|---------------------|------------------|----------|-------------------|-------|
| e7 หน่วยงานมีการเปิดโอกาสให้บุคคลภายนอกได้เข้าไปมีส่วนร่วมในการปรับปรุงพัฒนาการดำเนินงานของหน่วยงาน | 0.00%                | 0.00%       | 0.00%               | 5.00%            | 40.00%   | 55.00%            | 90.00 |

e8 หน่วยงานมีการปรับปรุงการดำเนินงานให้ตอบสนองต่อประชาชน 90.00

| หัวข้อการประเมิน   | ไม่เห็นด้วยอย่างยิ่ง | ไม่เห็นด้วย | ค่อนข้างไม่เห็นด้วย | ค่อนข้างเห็นด้วย | เห็นด้วย | เห็นด้วยอย่างยิ่ง | คะแนน |
|--|----------------------|-------------|---------------------|------------------|----------|-------------------|-------|
| e8 หน่วยงานมีการปรับปรุงการดำเนินงานให้ตอบสนองต่อประชาชน | 0.00%                | 0.00%       | 0.00%               | 5.00%            | 40.00%   | 55.00%            | 90.00 |

e9 หน่วยงานมีการพัฒนาการให้บริการผ่านช่องทางออนไลน์ให้สะดวก รวดเร็ว และมีประสิทธิภาพ 91.00

| หัวข้อการประเมิน   | ไม่เห็นด้วยอย่างยิ่ง | ไม่เห็นด้วย | ค่อนข้างไม่เห็นด้วย | ค่อนข้างเห็นด้วย | เห็นด้วย | เห็นด้วยอย่างยิ่ง | คะแนน |
|--|----------------------|-------------|---------------------|------------------|----------|-------------------|-------|
| e9 หน่วยงานมีการพัฒนาการให้บริการผ่านช่องทางออนไลน์ให้สะดวก รวดเร็ว และมีประสิทธิภาพ | 0.00%                | 0.00%       | 0.00%               | 0.00%            | 45.00%   | 55.00%            | 91.00 |

|  |                |                           |        |
|--|----------------|---------------------------|--------|
| ข้อมูลพื้นฐาน  |                |                           | 100.00 |
| หัวข้อการประเมิน   | ระดับ<br>คะแนน | คำอธิบายประกอบการให้คะแนน |        |
| o1 โครงสร้างและอำนาจหน้าที่  | 100.00         |                           |        |
| o2 ข้อมูลผู้บริหาร   | 100.00         |                           |        |
| o3 ข้อมูลการติดต่อ   | 100.00         |                           |        |
| o4 ข่าวประชาสัมพันธ์   | 100.00         |                           |        |
| การบริหารงานและการใช้จ่ายงบประมาณ  |                |                           | 100.00 |
| หัวข้อการประเมิน   | ระดับ<br>คะแนน | คำอธิบายประกอบการให้คะแนน |        |
| o5 แผนยุทธศาสตร์หรือแผนพัฒนาหน่วยงาน   | 100.00         |                           |        |
| o6 แผนและความก้าวหน้าในการดำเนินงานและการใช้งบประมาณประจำปี พ.ศ. 2568  | 100.00         |                           |        |
| o7 รายงานผลการดำเนินงานประจำปี พ.ศ. 2567   | 100.00         |                           |        |
| o8 คู่มือหรือแนวทางการปฏิบัติงานของเจ้าหน้าที่   | 100.00         |                           |        |
| o9 คู่มือหรือแนวทางการขอรับบริการสำหรับผู้รับบริการหรือผู้มาติดต่อ   | 100.00         |                           |        |
| o10 E-Service  | 100.00         |                           |        |
| o11 ข้อมูลสถิติการให้บริการ  | 100.00         |                           |        |
| การจัดซื้อจัดจ้าง  |                |                           | 100.00 |
| หัวข้อการประเมิน   | ระดับ<br>คะแนน | คำอธิบายประกอบการให้คะแนน |        |
| o12 รายการการจัดซื้อจัดจ้างหรือการจัดหาพัสดุ และความก้าวหน้าการจัดซื้อจัดจ้างหรือการจัดหาพัสดุ ประจำปี พ.ศ. 2568 | 100.00         |                           |        |
| o13 รายงานผลการจัดซื้อจัดจ้างหรือการจัดหาพัสดุประจำปี พ.ศ. 2567  | 100.00         |                           |        |
| การบริหารและพัฒนาทรัพยากรบุคคล   |                |                           | 82.50  |
| หัวข้อการประเมิน   | ระดับ<br>คะแนน | คำอธิบายประกอบการให้คะแนน |        |
| o14 แผนการบริหารและพัฒนาทรัพยากรบุคคล*   | 100.00         | wu url ที่ 2 คนองค์ประกอบ |        |
| o15 รายงานผลการบริหารและพัฒนาทรัพยากรบุคคลประจำปี พ.ศ. 2567  | 50.00          |                           |        |
| o16 ประมวลจริยธรรมและการขับเคลื่อนจริยธรรม   | 100.00         |                           |        |
| การส่งเสริมความโปร่งใส   |                |                           | 100.00 |
| หัวข้อการประเมิน   | ระดับ<br>คะแนน | คำอธิบายประกอบการให้คะแนน |        |
| o17 แนวปฏิบัติการจัดการเรื่องร้องเรียนการทุจริตและประพฤติมิชอบ   | 100.00         |                           |        |
| o18 ช่องทางแจ้งเรื่องร้องเรียนการทุจริตและประพฤติมิชอบ   | 100.00         |                           |        |
| o19 ข้อมูลสถิติเรื่องร้องเรียนการทุจริตและประพฤติมิชอบ   | 100.00         |                           |        |

การส่งเสริมความโปร่งใส 100.00

หัวข้อการประเมิน ระดับ คำนวณประกอบการให้คะแนน  
คะแนน

๐20 การเปิดโอกาสให้เกิดการมีส่วนร่วม 100.00

การดำเนินการเพื่อป้องกันการทุจริตในประเด็นสินบน 100.00

หัวข้อการประเมิน ระดับ คำนวณประกอบการให้คะแนน  
คะแนน

๐21 ประกาศเจตนาธรรมและการสร้างวัฒนธรรม ตามนโยบาย No Gift Policy จากการปฏิบัติหน้าที่ 100.00

๐22 รายงานการรับทรัพย์สินหรือประโยชน์อื่นใดโดยธรรมจรรยา 100.00

๐23 การประเมินความเสี่ยงที่อาจเกิดการให้หรือรับสินบนจากการดำเนินงานตามภารกิจของหน่วยงานประจำปี พ.ศ. 2568 100.00

๐24 รายงานผลการดำเนินการเพื่อจัดการความเสี่ยงการทุจริตและประพฤติมิชอบประจำปี พ.ศ. 2567 100.00

การส่งเสริมคุณธรรมและความโปร่งใส 100.00

หัวข้อการประเมิน ระดับ คำนวณประกอบการให้คะแนน  
คะแนน

๐25 แผนปฏิบัติการป้องกันการทุจริต 100.00

๐26 รายงานผลการดำเนินการป้องกันการทุจริตประจำปี พ.ศ. 2567 100.00

๐27 มาตรการส่งเสริมคุณธรรมและความโปร่งใสภายในหน่วยงาน 100.00

๐28 รายงานผลการดำเนินการเพื่อส่งเสริมคุณธรรมและความโปร่งใสภายในหน่วยงาน ประจำปี พ.ศ. 2567 100.00

## ข้อมูลทั่วไปของผู้ตอบแบบสำรวจ

## IIT

| อายุ  | ชาย | หญิง | อื่น ๆ |
|---|-----|------|--------|
| มากกว่า 60 ปี                                     | 0   | 0    | 0      |
| 51 - 60 ปี  | 1   | 4    | 0      |
| 41 - 50 ปี  | 2   | 9    | 0      |
| 31 - 40 ปี  | 2   | 3    | 0      |
| 20 - 30 ปี  | 3   | 6    | 0      |
| ต่ำกว่า 20 ปี                                     | 0   | 0    | 0      |
| ระดับการศึกษา                                     | ชาย | หญิง | อื่น ๆ |
| อื่น ๆ  | 0   | 0    | 0      |
| สูงกว่าปริญญาตรี                                  | 1   | 7    | 0      |
| ปริญญาตรีหรือเทียบเท่า                            | 4   | 11   | 0      |
| อนุปริญญาหรือเทียบเท่า                            | 2   | 3    | 0      |
| มัธยมศึกษาหรือเทียบเท่า                           | 1   | 1    | 0      |
| ประถมศึกษาหรือต่ำกว่า                             | 0   | 0    | 0      |
| ระยะเวลาในการปฏิบัติงาน                           | ชาย | หญิง | อื่น ๆ |
| มากกว่า 10 ปี                                     | 3   | 11   | 0      |
| 5 - 10 ปี   | 1   | 3    | 0      |
| 1 - 5 ปี  | 4   | 8    | 0      |
| ความสุขในการทำงาน                                 | ชาย | หญิง | อื่น ๆ |
| มีความสุขมากที่สุด                                | 6   | 15   | 0      |
| มีความสุขมาก                                      | 2   | 7    | 0      |
| มีความสุขน้อย                                     | 0   | 0    | 0      |
| มีความสุขน้อยที่สุด                               | 0   | 0    | 0      |
| ท่านเป็นเจ้าหน้าที่ที่ปฏิบัติงานในตำแหน่ง/ระดับใด | ชาย | หญิง | อื่น ๆ |
| ลูกจ้าง/พนักงานจ้าง                               | 6   | 9    | 0      |
| ข้าราชการ/พนักงาน                                 | 1   | 10   | 0      |
| ผู้อำนวยการ/หัวหน้า                               | 1   | 2    | 0      |
| ผู้บริหาร   | 0   | 1    | 0      |

| อายุ   | ชาย | หญิง | อื่น ๆ |
|--|-----|------|--------|
| มากกว่า 60 ปี  | 7   | 2    | 0      |
| 51 - 60 ปี   | 12  | 6    | 0      |
| 41 - 50 ปี   | 5   | 12   | 0      |
| 31 - 40 ปี   | 6   | 5    | 0      |
| 20 - 30 ปี   | 2   | 3    | 0      |
| ระดับการศึกษา  | ชาย | หญิง | อื่น ๆ |
| อื่น ๆ   | 0   | 0    | 0      |
| สูงกว่าปริญญาตรี   | 0   | 4    | 0      |
| ปริญญาตรีหรือเทียบเท่า   | 7   | 9    | 0      |
| อนุปริญญาหรือเทียบเท่า   | 5   | 5    | 0      |
| มัธยมศึกษาหรือเทียบเท่า  | 16  | 8    | 0      |
| ประถมศึกษาหรือต่ำกว่า  | 4   | 2    | 0      |
| สถานะของบุคคลภายนอกที่มาติดต่อหน่วยงาน   | ชาย | หญิง | อื่น ๆ |
| อื่น ๆ   | 1   | 2    | 0      |
| องค์กรธุรกิจ   | 0   | 0    | 0      |
| หน่วยงานของรัฐ   | 1   | 1    | 0      |
| บุคคลทั่วไป  | 30  | 25   | 0      |
| เรื่อง/ประเภทของการติดต่อหน่วยงาน  | ชาย | หญิง | อื่น ๆ |
| งานอื่น ๆ  | 5   | 3    | 0      |
| งานสนับสนุน เช่น การบริหารงานบุคคล การบริหารงบประมาณ การวิจัย การประชาสัมพันธ์ | 3   | 4    | 0      |
| งานจัดซื้อจัดจ้างหรือการจัดหาพัสดุ   | 6   | 5    | 0      |
| งานหลักของหน่วยงาน   | 18  | 16   | 0      |

| อายุ   | ชาย | หญิง | อื่น ๆ |
|--|-----|------|--------|
| มากกว่า 60 ปี  | 1   | 1    | 0      |
| 51 - 60 ปี   | 1   | 9    | 0      |
| 41 - 50 ปี   | 3   | 2    | 0      |
| 31 - 40 ปี   | 0   | 3    | 0      |
| 20 - 30 ปี   | 0   | 0    | 0      |
| ระดับการศึกษา  | ชาย | หญิง | อื่น ๆ |
| อื่น ๆ   | 0   | 0    | 0      |
| สูงกว่าปริญญาตรี   | 0   | 0    | 0      |
| ปริญญาตรีหรือเทียบเท่า   | 1   | 0    | 0      |
| อนุปริญญาหรือเทียบเท่า   | 1   | 2    | 0      |
| มัธยมศึกษาหรือเทียบเท่า  | 2   | 11   | 0      |
| ประถมศึกษาหรือต่ำกว่า  | 1   | 2    | 0      |
| สถานะของบุคคลภายนอกที่มาติดต่อหน่วยงาน   | ชาย | หญิง | อื่น ๆ |
| อื่น ๆ   | 1   | 0    | 0      |
| องค์กรธุรกิจ   | 0   | 0    | 0      |
| หน่วยงานของรัฐ   | 0   | 1    | 0      |
| บุคคลทั่วไป  | 4   | 14   | 0      |
| เรื่อง/ประเภทของการติดต่อหน่วยงาน  | ชาย | หญิง | อื่น ๆ |
| งานอื่น ๆ  | 0   | 10   | 0      |
| งานสนับสนุน เช่น การบริหารงานบุคคล การบริหารงบประมาณ การวิจัย การประชาสัมพันธ์ | 1   | 0    | 0      |
| งานจัดซื้อจัดจ้างหรือการจัดหาพัสดุ   | 0   | 0    | 0      |
| งานหลักของหน่วยงาน   | 4   | 5    | 0      |

ข้อเสนอแนะต่อผลการประเมินคุณธรรมและความโปร่งใสในการดำเนินงานของหน่วยงานภาครัฐ ประจำปีงบประมาณ พ.ศ. ๒๕๖๘

องค์การบริหารส่วนตำบลสบปราบหน่วยงานมีผลการประเมินคุณธรรมและความโปร่งใสในการดำเนินงานของหน่วยงานภาครัฐ

ประจำปีงบประมาณ พ.ศ. ๒๕๖๘

อยู่ในระดับผ่านดีและบรรลุค่าเป้าหมาย คือ มีผลการประเมิน ITA ในภาพรวม ๘๕ คะแนนขึ้นไป และมีคะแนนรายเครื่องมือ ประกอบด้วย IIT, EIT ส่วนที่ ๑, EIT ส่วนที่ ๒ และ OIT ที่มีค่าคะแนน ๘๕ คะแนนขึ้นไป ซึ่งผ่านค่าเป้าหมายตามแผนแม่บทภายใต้ยุทธศาสตร์ชาติ ประเด็นการต่อต้านการทุจริตและประพฤติมิชอบ ที่มีเป้าหมายหลักเพื่อให้หน่วยงานภาครัฐมีความโปร่งใสปลอดการทุจริตและประพฤติมิชอบ โดยมีคะแนนในภาพรวมอยู่ที่ ๙๗.๕๗ คะแนน

ข้อเสนอแนะสำหรับการประเมินตามแบบวัดการรับรู้ของผู้มีส่วนได้ส่วนเสียภายใน (Internal Integrity and Transparency Assessment: IIT) องค์การบริหารส่วนตำบลสบปราบ ได้มีการดำเนินการตามตัวชี้วัดที่ ๓. การใช้อำนาจโดยมีคะแนนสูงสุด ควรรักษามาตรฐานไว้ และควรพัฒนาและปรับปรุงการดำเนินการตามตัวชี้วัดที่ ๕. การแก้ไขปัญหาการทุจริต

ทั้งนี้ผู้ตรวจประเมินมีข้อเสนอแนะในการปรับปรุง พัฒนาการดำเนินงานรายประเด็นข้อคำถามที่มีผลการประเมินต่ำ โดยเฉพาะในประเด็นข้อคำถาม ดังต่อไปนี้

ข้อ i๑ ประเด็น เจ้าหน้าที่ของหน่วยงานปฏิบัติหรือให้บริการแก่บุคคลภายนอก ไม่เป็นไปตามขั้นตอนและระยะเวลา ดังนั้น หน่วยงานควรระบุทั้งขั้นตอนและระยะเวลาที่ใช้ในการปฏิบัติงานหรือการให้บริการแต่ละขั้นตอนไว้ในคู่มือหรือแนวทางการปฏิบัติงานของเจ้าหน้าที่ (อ้างอิงจาก ๐๘) หรือคู่มือการขอรับบริการสำหรับผู้มารับบริการหรือมาติดต่อ (อ้างอิงจาก ๐๙) และประชาสัมพันธ์หรือเผยแพร่คู่มือดังกล่าวให้แก่ บุคลากรภายในหน่วยงาน ถือปฏิบัติโดยเคร่งครัด นอกจากนี้ หน่วยงานควรนำข้อมูลจากคู่มือหรือแนวทางการปฏิบัติงานมาจัดทำเป็นสื่อในรูปแบบอื่น ๆ ที่สะดวกและดึงดูดต่อการรับรู้ เช่น แผ่นพับ อินโฟกราฟิก ป้ายประชาสัมพันธ์ เป็นต้น และประชาสัมพันธ์หรือเผยแพร่ผ่านช่องทางออนไลน์หรือจุดประชาสัมพันธ์ ณ สถานที่ตั้งตามความเหมาะสมต่อไป

ข้อ i๑๒ ประเด็น บุคลากรบางรายในหน่วยงานเห็นว่าหน่วยงานขาดการกำกับดูแลและตรวจสอบการใช้ทรัพย์สินเพื่อป้องกันไม่ให้นำไปใช้เพื่อประโยชน์ส่วนตัว ดังนั้น หน่วยงานควรกำหนดหรือระบุแนวทางการใช้ทรัพย์สินของราชการไว้ในคู่มือมาตรฐานการปฏิบัติงาน โดยมีการตรวจสอบวัสดุและครุภัณฑ์ในแต่ละส่วนงานเป็นระยะ (อ้างอิงจาก ๐๘) พร้อมทั้ง ประชาสัมพันธ์คู่มือ หรือแนวทางดังกล่าวให้บุคลากรถือปฏิบัติอย่างเคร่งครัดและกำชับให้บุคลากรภายในหน่วยงานมีการขออนุญาตในการยืมทรัพย์สินอย่างถูกต้อง และควรสร้างจิตสำนึกที่ดีในการรับผิดชอบงานต่อหน้าที่เพื่อให้เกิดการแยกแยะระหว่างผลประโยชน์ส่วนตนและผลประโยชน์ส่วนรวม รวมถึงการเสริมสร้างจิตสำนึกการเป็นเจ้าหน้าที่ของรัฐที่ดีตามมาตรฐานทางจริยธรรม (อ้างอิงจาก ๐๑๖)

ข้อ i๑๓ ประเด็น ผู้บริหารสูงสุดของหน่วยงานยังไม่ให้ความสำคัญกับการแก้ไขปัญหาการทุจริตและประพฤติมิชอบเท่าที่ควร ดังนั้น หน่วยงานควรจัดให้มีกิจกรรมที่ผู้บริหารและบุคลากรภายในหน่วยงานได้มีส่วนร่วมในการดำเนินการด้านการส่งเสริมคุณธรรมและความโปร่งใสภายในหน่วยงาน และสร้างวัฒนธรรม No Gift Policy (อ้างอิงจาก ๐๒๑) ตลอดจนการขับเคลื่อนจริยธรรม (อ้างอิงจาก ๐๑๖) พร้อมทั้งประชาสัมพันธ์กิจกรรมที่ได้จัดขึ้นผ่านช่องทางประชาสัมพันธ์ต่าง ๆ เช่น Social Network ของหน่วยงาน เป็นต้น เพื่อสร้างภาพลักษณ์ที่ดีของหน่วยงานในการต่อต้านการทุจริต

ข้อ i๑๔ ประเด็น บุคลากรในหน่วยงานบางรายเห็นว่ามาตรการป้องกันการทุจริตของหน่วยงานยังไม่สามารถป้องกันการทุจริตได้จริง ดังนั้น หน่วยงานควรวิเคราะห์มาตรการส่งเสริมคุณธรรมและความโปร่งใสภายในหน่วยงานที่ได้กำหนดไว้ รวมทั้ง ผลการประเมินคุณธรรมและความโปร่งใสในการดำเนินงานของหน่วยงาน (อ้างอิงจาก ๐๒๗) ประกอบกับการประเมินความเสี่ยงการทุจริตในประเด็นการเรียกรับสินบน (อ้างอิงจาก ๐๒๓) จากนั้น นำผลการวิเคราะห์มากำหนดมาตรการ/โครงการ/กิจกรรมเพื่อจัดทำแผนปฏิบัติการป้องกันการทุจริตของหน่วยงาน (อ้างอิงจาก ๐๒๕) และดำเนินการตามแผนฯ ที่ได้กำหนดไว้ ทั้งนี้ ควรเผยแพร่ให้บุคลากรภายในหน่วยงานรับทราบด้วย

ข้อ i๑๕ ประเด็น บุคลากรในหน่วยงานบางรายยังขาดความเชื่อมั่นในกระบวนการจัดการเรื่องร้องเรียนการทุจริตและประพฤติมิชอบของหน่วยงาน ดังนั้น หน่วยงานควรทบทวนแนวปฏิบัติสำหรับการจัดการเรื่องร้องเรียนการทุจริต (อ้างอิงจาก ๐๑๗) และมีช่องทางการร้องเรียนที่สะดวก เข้าถึงได้ง่าย สร้างความมั่นใจแก่ผู้ร้องเรียนว่าจะมีการเก็บรักษาข้อมูลเป็นความลับและไม่มีผลกระทบต่อผู้ร้องเรียน (อ้างอิงจาก ๐๑๘) และควรเผยแพร่แนวปฏิบัติและช่องทางดังกล่าวให้บุคลากรภายในหน่วยงานรวมถึงสาธารณชนทราบด้วย

ข้อเสนอแนะสำหรับการประเมินตามแบบวัดการรับรู้ของผู้มีส่วนได้ส่วนเสียภายนอก

(External Integrity and Transparency Assessment: EIT)

องค์การบริหารส่วนตำบลสบปราบ ได้มีการดำเนินการตามตัวชี้วัดที่ ๖. คุณภาพการดำเนินงานโดยมีคะแนนสูงสุด ครรวัรักษามาตรฐานไว้ และควรพัฒนาและปรับปรุงการดำเนินการตามตัวชี้วัด ๗. ประสิทธิภาพการสื่อสาร

ทั้งนี้ผู้ตรวจประเมินมีข้อเสนอแนะในการปรับปรุง พัฒนาการดำเนินงานรายละเอียดข้อคำถามที่มีผลการประเมินต่ำ โดยเฉพาะในประเด็น ข้อคำถาม ดังต่อไปนี้

ส่วนที่ ๑ ผู้รับบริการหรือติดต่อราชการเข้าตอบด้วยตนเอง (EIT Public)

ข้อ e๒ ประเด็น มีผู้รับบริการหรือผู้มาติดต่อราชการกับหน่วยงานบางรายเห็นว่าเจ้าหน้าที่ของหน่วยงานมีการปฏิบัติงาน/ให้บริการกับผู้มาติดต่อไม่เท่าเทียมกัน ดังนั้น หน่วยงานควรวิเคราะห์ว่าภารกิจหรือบริการใดภายในหน่วยงานที่เกิดการให้บริการแก่ผู้มาติดต่อหรือรับบริการไม่เท่าเทียมกัน จากนั้นจึงพัฒนาช่องทางการให้บริการในรูปแบบออนไลน์ หรือ E-Service (อ้างอิงจาก ๐๑๐) เพื่อลดการใช้ดุลยพินิจหรือการเลือกปฏิบัติในภารกิจหรือบริการนั้น ๆ ซึ่งจะช่วยสร้างความเท่าเทียมในการดำเนินงานและช่วยให้เกิดความสะดวกรวดเร็วมายิ่งขึ้น นอกจากนี้ หน่วยงานควรระบุขั้นตอนที่ใช้ในการปฏิบัติงานหรือการให้บริการไว้ในคู่มือหรือมาตรฐานการปฏิบัติงาน (อ้างอิงจาก ๐๘) หรือคู่มือการขอรับบริการ (อ้างอิงจาก ๐๙) โดยละเอียด หรืออาจจัดทำเป็นสื่อรูปแบบต่าง ๆ เช่น แผ่นพับ อินโฟกราฟิก ป้ายประชาสัมพันธ์ เป็นต้น แล้วเผยแพร่ประชาสัมพันธ์ให้แก่ผู้รับบริการหรือผู้มาติดต่อราชการ ได้รับความทราบ

ข้อ e๕ ประเด็น มีผู้รับบริการหรือผู้มาติดต่อราชการกับหน่วยงานบางรายมีความเห็นว่าช่องทางการเผยแพร่ข้อมูลของหน่วยงานเข้าถึงได้ยาก รวมถึงข้อมูลข่าวสารที่เผยแพร่ให้ประชาชนหรือผู้รับบริการได้รับความทราบนั้นยังขาดความชัดเจนเพียงพอ ดังนั้น หน่วยงานควรมีการเผยแพร่และประชาสัมพันธ์ข้อมูลข่าวสาร ผ่านช่องทางที่หลากหลายและอำนวยความสะดวกในการเข้าใช้งาน โดยดำเนินการปรับปรุงข้อมูลพื้นฐานในเว็บไซต์ของหน่วยงานให้มีความครบถ้วน เป็นปัจจุบัน (อ้างอิงจากตัวชี้วัด ๙.๑, ๙.๒, ๙.๓)

ข้อ e๖ ประเด็น มีผู้รับบริการหรือผู้มาติดต่อราชการกับหน่วยงานบางรายมีความเห็นว่า การสื่อสาร ตอบข้อซักถาม หรือให้คำอธิบายของหน่วยงานยังขาดความชัดเจน ดังนั้น หน่วยงานควรมอบหมายผู้รับผิดชอบในการสื่อสารตอบข้อซักถาม หรือให้คำอธิบายผ่านช่องทางการติดต่อ - สอบถามข้อมูล (อ้างอิงจาก ๐๓) ให้มีความชัดเจนมากขึ้น รวมถึง ควรสื่อสารข้อมูลที่มีความชัดเจน เข้าใจง่าย ผ่านเครือข่ายสังคมออนไลน์ เช่น Facebook Twitter หรือ Instagram และควรเผยแพร่ช่องทางดังกล่าวในจุดที่บุคคลภายนอก สามารถสังเกตเห็นได้ง่าย

ข้อ e๗ ประเด็น มีผู้รับบริการหรือผู้มาติดต่อราชการกับหน่วยงานบางรายมีความเห็นว่าหน่วยงานยังขาดการเปิดโอกาสให้บุคคลภายนอกเข้าไปมีส่วนร่วมในการปรับปรุงพัฒนาการดำเนินงาน/การให้บริการของหน่วยงานให้ดีขึ้นเท่าที่ควร ดังนั้น หน่วยงานควรเปิดโอกาสให้บุคคลภายนอกเข้ามามีส่วนร่วมในการดำเนินงานตามภารกิจของหน่วยงาน ผ่านการดำเนินการ โครงการ หรือกิจกรรมต่าง ๆ และเผยแพร่ผลการเปิดโอกาสให้บุคคลภายนอกเข้ามามีส่วนร่วมกับหน่วยงานให้สาธารณชนรับทราบด้วย (อ้างอิงจาก ๐๒๐)

ข้อ e๘ ประเด็น มีผู้รับบริการหรือผู้มาติดต่อราชการกับหน่วยงานบางรายมีความเห็นว่าหน่วยงานยังไม่มีปรับปรุงการดำเนินงานหรือโครงการเพื่อตอบสนองต่อประชาชนเท่าที่ควร ดังนั้น หน่วยงานควรเปิดโอกาสให้ประชาชนและบุคคลภายนอกเข้ามามีส่วนร่วมในการดำเนินงานตามภารกิจของหน่วยงานผ่านการดำเนินการโครงการหรือกิจกรรมต่าง ๆ และเผยแพร่ผลการเปิดโอกาสให้บุคคลภายนอกเข้ามามีส่วนร่วมกับหน่วยงานให้สาธารณชนรับทราบด้วย (อ้างอิงจาก ๐๒๐) รวมถึงนำผลจากการมีส่วนร่วมไปกำหนดโครงการหรือกิจกรรมเพื่อดำเนินการตามแผนปฏิบัติการประจำปีและรายงานความก้าวหน้าให้สาธารณชนได้รับทราบ (อ้างอิงจาก ๐๖) อีกทั้ง ควรเผยแพร่ช่องทางการติดต่อ - สอบถามข้อมูล (อ้างอิงจาก ๐๓) โดยมีลักษณะเป็นการสื่อสารสองทางเพื่อให้ประชาชนได้มีช่องทางติดต่อสอบถามหรือสะท้อนความคิดเห็นให้กับหน่วยงาน

ส่วนที่ ๒ ผู้ประเมินจัดเก็บข้อมูล (EIT Survey)

ข้อ e๔ และ ข้อ e๕ ประเด็น มีผู้รับบริการหรือผู้มาติดต่อราชการกับหน่วยงานบางรายมีความเห็นว่าช่องทางการเผยแพร่ข้อมูลของหน่วยงานเข้าถึงได้ยาก รวมถึงข้อมูลข่าวสารที่เผยแพร่ให้ประชาชนหรือผู้รับบริการได้รับความทราบนั้นยังขาดความชัดเจนเพียงพอ ดังนั้น หน่วยงานควรมีการเผยแพร่และประชาสัมพันธ์ข้อมูลข่าวสาร ผ่านช่องทางที่หลากหลายและอำนวยความสะดวกในการเข้าใช้งาน โดยดำเนินการปรับปรุงข้อมูลพื้นฐานในเว็บไซต์ของหน่วยงานให้มีความครบถ้วน เป็นปัจจุบัน (อ้างอิงจากตัวชี้วัด ๙.๑, ๙.๒, ๙.๓)

ข้อ e๖ ประเด็น มีผู้รับบริการหรือผู้มาติดต่อราชการกับหน่วยงานบางรายมีความเห็นว่า การสื่อสาร ตอบข้อซักถาม หรือให้คำอธิบายของหน่วยงานยังขาดความชัดเจน ดังนั้น หน่วยงานควรมอบหมายผู้รับผิดชอบในการสื่อสารตอบข้อซักถาม หรือให้คำอธิบายผ่านช่องทางการติดต่อ

- สอบถามข้อมูล (อ้างอิงจาก ๐๓) ให้มีความชัดเจนมากขึ้น รวมถึง ควรสื่อสารข้อมูลที่มีความชัดเจน เข้าใจง่าย ผ่านเครือข่ายสังคมออนไลน์ เช่น Facebook Twitter หรือ Instagram และควรเผยแพร่ช่องทางดังกล่าวในจุดที่บุคคลภายนอก สามารถสังเกตเห็นได้ง่าย

ข้อ e๗ ประเด็น มีผู้รับบริการหรือผู้มาติดต่อราชการกับหน่วยงานบางรายมีความเห็นว่าหน่วยงานยังขาดการเปิดโอกาสให้บุคคลภายนอกเข้าไปมีส่วนร่วมในการปรับปรุงพัฒนาการดำเนินงาน/การให้บริการของหน่วยงานให้ดีขึ้นเท่าที่ควร ดังนั้น หน่วยงานควรเปิดโอกาสให้บุคคลภายนอก เข้ามามีส่วนร่วมในการดำเนินงานตามภารกิจของหน่วยงาน ผ่านการดำเนินการ โครงการ หรือกิจกรรมต่าง ๆ และเผยแพร่ผลการเปิดโอกาสให้บุคคลภายนอก เข้ามามีส่วนร่วมกับหน่วยงานให้สาธารณชนรับทราบด้วย (อ้างอิงจาก ๐๒๐)

ข้อ e๘ ประเด็น มีผู้รับบริการหรือผู้มาติดต่อราชการกับหน่วยงานบางรายมีความเห็นว่าหน่วยงานยังไม่มีปรับปรุงการดำเนินงานหรือโครงการ เพื่อตอบสนองต่อประชาชนเท่าที่ควร ดังนั้น หน่วยงานควรเปิดโอกาสให้ประชาชนและบุคคลภายนอก เข้ามามีส่วนร่วมในการดำเนินงานตามภารกิจของหน่วยงานผ่านการดำเนินการโครงการหรือกิจกรรมต่าง ๆ และเผยแพร่ผลการเปิดโอกาสให้บุคคลภายนอก เข้ามามีส่วนร่วมกับหน่วยงานให้สาธารณชนรับทราบด้วย (อ้างอิงจาก ๐๒๐) รวมถึงนำผลจากการมีส่วนร่วมไปกำหนดโครงการหรือกิจกรรมเพื่อดำเนินการตามแผนปฏิบัติการประจำปีและรายงานความก้าวหน้าให้สาธารณชนได้รับทราบ (อ้างอิงจาก ๐๖) อีกทั้ง ควรเผยแพร่ช่องทางการติดต่อ - สอบถาม ข้อมูล (อ้างอิงจาก ๐๓) โดยมีลักษณะเป็นการสื่อสารสองทางเพื่อให้ประชาชนได้มีช่องทางติดต่อสอบถามหรือสะท้อนความคิดเห็นให้กับหน่วยงาน

ข้อเสนอแนะสำหรับการประเมินตามแบบวัดการเปิดเผยข้อมูลสาธารณะ (Open Data Integrity and Transparency Assessment: OIT)

องค์การบริหารส่วนตำบลสบปราบ ได้คะแนนผลการประเมินตามแบบวัดการเปิดเผยข้อมูลสาธารณะ (Open Data Integrity and Transparency Assessment: OIT)

ผ่านตามหลักเกณฑ์ที่กำหนด ควรรักษามาตรฐานไว้และควรพัฒนาประสิทธิภาพของการทำงานอย่างต่อเนื่อง

นอกจากนี้หน่วยงานควรศึกษาและทำความเข้าใจหลักเกณฑ์การประเมินในแต่ละปี โดยเฉพาะกระบวนการที่เกี่ยวข้องกับการตรวจประเมินแบบวัด OIT เช่น การเผยแพร่ข้อมูลไว้บนหน้าเว็บไซต์หลัก การส่งข้อมูลสำหรับการตรวจประเมินที่มี URL เป็นเว็บไซต์หลักของหน่วยงาน และการรักษาหรือคงสภาพเว็บไซต์หลักของหน่วยงานให้สามารถเข้าถึงได้ตลอดเวลา เป็นต้น ตลอดจนการเปิดเผยข้อมูลที่มีความครบถ้วนและชัดเจนตามองค์ประกอบของข้อมูลที่กำหนด

ข้อเสนอแนะต่อผลการประเมินคุณธรรมและความโปร่งใสในการดำเนินงานของหน่วยงานภาครัฐ ประจำปีงบประมาณ พ.ศ. 2568 องค์การบริหารส่วนตำบลสบปราน  
หน่วยงานมีผลการประเมินคุณธรรมและความโปร่งใสในการดำเนินงานของหน่วยงานภาครัฐประจำปีงบประมาณ พ.ศ. 2568 อยู่ในระดับต้นดีและบรรลุค่าเป้าหมาย  
คือ มีผลการประเมิน ITA ในภาพรวม 85 คะแนนขึ้นไป และมีคะแนนรายการเครื่องมือประกอบด้วย IIT, EIT ส่วนที่ 1, EIT ส่วนที่ 2 และ OIT ที่มีค่าคะแนน 85 คะแนนขึ้นไป  
ซึ่งผ่านค่าเป้าหมายตามแผนปีงบประมาณที่ได้ถูกภาคีการชาติ ประเมินการดำเนินงานการทุจริตและประพฤติมิชอบ ที่มีเป้าหมายหลักเพื่อให้หน่วยงานภาครัฐมีความโปร่งใส  
ปลอดการทุจริตและประพฤติมิชอบ โดยมีคะแนนในภาพรวมอยู่ที่ 97.57 คะแนน

ข้อเสนอแนะสำหรับการประเมินตามแบบวัดการรับรู้ของผู้มีส่วนได้ส่วนเสียภายใน (Internal Integrity and Transparency Assessment: IIT)

องค์การบริหารส่วนตำบลสบปราน ได้มีการดำเนินการตามตัวชี้วัดที่ 3. การใช้อำนาจโดยมีคะแนนสูงสุด ควรรักษามาตรฐานไว้ และควรพัฒนาและปรับปรุงการดำเนินการตามตัวชี้วัดที่ 5. การแก้ไข  
ปัญหาการทุจริต

ทั้งนี้ผู้ตรวจประเมินมีข้อเสนอแนะในการปรับปรุง พัฒนาการดำเนินงานรายละเอียดข้อคำถามที่มีผลการประเมินต่ำ โดยเฉพาะในประเด็นข้อคำถาม ดังต่อไปนี้

ข้อ i1 ประเด็น เจ้าหน้าที่ของหน่วยงานปฏิบัติหรือให้บริการแก่บุคคลภายนอก ไม่เป็นไปตามขั้นตอนและระยะเวลา ดังนั้น หน่วยงานควรระบุทั้งขั้นตอนและระยะเวลาที่ใช้ในการปฏิบัติงานหรือการให้  
บริการแต่ละขั้นตอนไว้ในคู่มือหรือแนวทางการปฏิบัติงานของเจ้าหน้าที่ (อ้างอิงจาก 08) หรือคู่มือการให้บริการสำหรับผู้รับบริการหรือภาคีติดต่อ (อ้างอิงจาก 09) และประชาสัมพันธ์หรือเผยแพร่  
คู่มือดังกล่าวให้แก่ บุคลากรภายในหน่วยงาน คือปฏิบัติโดยเคร่งครัด นอกจากนี้ หน่วยงานควรนำข้อมูลจากคู่มือหรือแนวทางการปฏิบัติงานมาจัดทำเป็นสื่อในรูปแบบอื่น ๆ ที่สะดวกและดึงดูดต่อ  
การรับรู้ เช่น แผ่นพับ อินโฟกราฟิก ป้ายประชาสัมพันธ์ เป็นต้น และประชาสัมพันธ์หรือเผยแพร่ผ่านช่องทางออนไลน์หรือ จดหมายประชาสัมพันธ์ ณ สถานที่ตั้งตามความเหมาะสมต่อไป

ข้อ i2 ประเด็น บุคลากรบางรายในหน่วยงานเห็นว่าหน่วยงานขาดการกำกับดูแลและตรวจสอบการให้ทรัพย์สินเพื่อป้องกันไม่ให้นำไปใช้เพื่อประโยชน์ส่วนตัว ดังนั้น หน่วยงานควรกำหนดหรือระบุ  
แนวทางการใช้ทรัพย์สินของราชการไว้ในคู่มือมาตรฐานการปฏิบัติงาน โดยมีการตรวจสอบวัตถุประสงค์และครุภัณฑ์ในแต่ละส่วนงานเป็นระยะ (อ้างอิงจาก 08) พร้อมทั้ง ประชาสัมพันธ์คู่มือ หรือแนวทางดัง  
กล่าวให้บุคลากรถือปฏิบัติอย่างเคร่งครัดและทำใช้ในบุคลากรภายในหน่วยงานมีการขออนุญาตในการยืมทรัพย์สินอย่างถูกต้อง และควรสร้างจิตสำนึกที่ดีในการรับผิดชอบงานต่อหน้าที่เพื่อให้คิด  
การแยกแยะระหว่างผลประโยชน์ส่วนตนและผลประโยชน์ส่วนรวม รวมถึงการเสริมสร้างจิตสำนึกการเป็นเจ้าหน้าที่ของรัฐที่ดีตามมาตรฐานทางจริยธรรม (อ้างอิงจาก 016)

ข้อ i13 ประเด็น ผู้บริหารสูงสุดของหน่วยงานยังไม่ให้ความสำคัญกับการแก้ไขปัญหาคารการทุจริตและประพฤติมิชอบเท่าที่ควร ดังนั้น หน่วยงานควรจัดให้มีการอบรมหรือสัมมนาแก่ผู้บริหารและบุคลากรภายในหน่วย  
งานได้มีส่วนร่วมในการดำเนินการด้านการส่งเสริมคุณธรรมและความโปร่งใสภายในหน่วยงาน และสร้างวัฒนธรรม No Gift Policy (อ้างอิงจาก 021) ตลอดจนการขับเคลื่อนจริยธรรม (อ้างอิงจาก  
016) พร้อมทั้งประชาสัมพันธ์กิจกรรมที่ได้จัดขึ้นผ่านช่องทางประชาสัมพันธ์ต่าง ๆ เช่น Social Network ของหน่วยงาน เป็นต้น เพื่อสร้างภาพลักษณ์ที่ดีของหน่วยงานในการต่อต้านการทุจริต

ข้อ i14 ประเด็น บุคลากรในหน่วยงานบางรายเห็นว่ามาตรการป้องกันการทุจริตของหน่วยงานยังไม่สามารถป้องกันการทุจริตได้จริง ดังนั้น หน่วยงานควรวิเคราะห์มาตรการส่งเสริมคุณธรรมและ  
ความโปร่งใสภายในหน่วยงานที่ได้กำหนดไว้ รวมถึง ผลการประเมินคุณธรรมและความโปร่งใสในการดำเนินงานของหน่วยงาน (อ้างอิงจาก 027) ประกอบกับประเมินความเสี่ยงการทุจริตใน  
การปฏิบัติงานหรือการให้บริการไว้ในคู่มือหรือมาตรฐานการปฏิบัติงาน (อ้างอิงจาก 08) หรือคู่มือการให้บริการ (อ้างอิงจาก 09) โดยละเอียด หรืออาจจัดทำเป็นสื่อรูปแบบต่าง ๆ เช่น แผ่นพับ อิน  
โฟกราฟิก ป้ายประชาสัมพันธ์ เป็นต้น แล้วเผยแพร่ประชาสัมพันธ์ให้แก่ผู้บริหารหรือผู้มาติดต่อราชการ ได้รับการ

ข้อ i15 ประเด็น บุคลากรในหน่วยงานบางรายยังขาดความเชื่อมั่นในกระบวนการจัดการเรื่องร้องเรียนการทุจริตและประพฤติมิชอบของหน่วยงาน ดังนั้น หน่วยงานควรทบทวนแนวปฏิบัติสำหรับการ  
จัดการเรื่องร้องเรียนการทุจริต (อ้างอิงจาก 017) และมีช่องทางหรือช่องทางร้องเรียนที่สะดวก เข้าถึงได้ง่าย สร้างความมั่นใจแก่ผู้ร้องเรียนว่าจะมีการรักษาข้อมูลเป็นความลับและไม่เปิดเผยต่อผู้ร้อง  
เรียน (อ้างอิงจาก 018) และควรเผยแพร่แนวปฏิบัติและช่องทางดังกล่าวให้บุคลากรภายในหน่วยงานรวมถึงสาธารณชนทราบด้วย

ข้อเสนอแนะสำหรับการประเมินตามแบบวัดการรับรู้ของผู้มีส่วนได้ส่วนเสียภายนอก (External Integrity and Transparency Assessment: EIT)

องค์การบริหารส่วนตำบลสบปราน ได้มีการดำเนินการตามตัวชี้วัดที่ 6. คุณภาพการดำเนินงานโดยมีคะแนนสูงสุด ควรรักษามาตรฐานไว้

และควรพัฒนาและปรับปรุงการดำเนินการตามตัวชี้วัดที่ 7. ประสิทธิภาพการสื่อสาร

ทั้งนี้ผู้ตรวจประเมินมีข้อเสนอแนะในการปรับปรุง พัฒนาการดำเนินงานรายละเอียดข้อคำถามที่มีผลการประเมินต่ำ โดยเฉพาะในประเด็นข้อคำถาม ดังต่อไปนี้

ส่วนที่ 1 ผู้รับบริการหรือติดต่อราชการเข้าต่อด้วยตนเอง (EIT Public)

ข้อ e2 ประเด็น มีผู้รับบริการหรือผู้มาติดต่อราชการกับหน่วยงานบางรายเห็นว่าเจ้าหน้าที่ของหน่วยงานมีการปฏิบัติงาน/ให้บริการกับภาคีติดต่อไม่เท่าเทียมกัน ดังนั้น หน่วยงานควรวิเคราะห์ว่าการกิจ  
หรือบริการใดภายในหน่วยงานที่เกิดการให้บริการแก่ผู้มาติดต่อหรือรับบริการไม่เท่าเทียมกัน จากนั้นจึงพัฒนาช่องทางในการให้บริการในรูปแบบออนไลน์ หรือ E-Service (อ้างอิงจาก 010) เพื่อลด  
การใช้ดุลยพินิจหรือการเลือกปฏิบัติในการกิจหรือบริการนั้น ๆ ซึ่งช่วยสร้างความเท่าเทียมในการดำเนินงานและช่วยให้เกิดความสะดวกรวดเร็วมากขึ้น นอกจากนี้ หน่วยงานควรระบุขั้นตอนที่ใช้ใน  
การปฏิบัติงานหรือการให้บริการไว้ในคู่มือหรือมาตรฐานการปฏิบัติงาน (อ้างอิงจาก 08) หรือคู่มือการให้บริการ (อ้างอิงจาก 09) โดยละเอียด หรืออาจจัดทำเป็นสื่อรูปแบบต่าง ๆ เช่น แผ่นพับ อิน  
โฟกราฟิก ป้ายประชาสัมพันธ์ เป็นต้น แล้วเผยแพร่ประชาสัมพันธ์ให้แก่ผู้บริหารหรือผู้มาติดต่อราชการ ได้รับการ

ข้อ e5 ประเด็น มีผู้รับบริการหรือผู้มาติดต่อราชการกับหน่วยงานบางรายมีความเห็นว่าช่องทางในการเผยแพร่ข้อมูลของหน่วยงานเข้าถึงได้ยาก รวมถึงข้อมูลข่าวสารที่เผยแพร่ให้ประชาชนหรือผู้รับ  
บริการได้รับการสนับสนุนยังขาดความชัดเจนเพียงพอ ดังนั้น หน่วยงานควรมีการเผยแพร่และประชาสัมพันธ์ข้อมูลข่าวสาร ผ่านช่องทางที่หลากหลายและอำนวยความสะดวกในการเข้าถึง โดยดำเนินการ  
การปรับปรุงข้อมูลพื้นฐานในเว็บไซต์ของหน่วยงานให้มีความครบถ้วน เป็นปัจจุบัน (อ้างอิงจากตัวชี้วัด 9.1, 9.2, 9.3)

ข้อ e6 ประเด็น มีผู้รับบริการหรือผู้มาติดต่อราชการกับหน่วยงานบางรายมีความเห็นว่าการสื่อสาร ตอบข้อซักถาม หรือให้คำอธิบายของหน่วยงานยังขาดความชัดเจน ดังนั้น หน่วยงานควรมอบหมาย  
ผู้รับผิดชอบในการสื่อสารตอบข้อซักถาม หรือให้คำอธิบายผ่านช่องทางติดต่อ - สอบถามข้อมูล (อ้างอิงจาก 03) ให้มีความชัดเจนมากขึ้น รวมถึง ควรสื่อสารข้อมูลที่มีความชัดเจน เข้าใจง่าย ผ่าน  
เครือข่ายสังคมออนไลน์ เช่น Facebook Twitter หรือ Instagram และควรเผยแพร่ช่องทางดังกล่าวในจุดที่บุคคลภายนอก สามารถสังเกตเห็นได้โดยง่าย

ข้อ e7 ประเด็น มีผู้รับบริการหรือผู้มาติดต่อราชการกับหน่วยงานบางรายมีความเห็นว่าหน่วยงานยังขาดการเปิดโอกาสให้บุคคลภายนอกเข้ามีส่วนร่วมในการปรับปรุงพัฒนาการดำเนินงาน/การให้  
บริการของหน่วยงานให้ดีขึ้นเท่าที่ควร ดังนั้น หน่วยงานควรเปิดโอกาสให้บุคคลภายนอก เข้ามามีส่วนร่วมในการดำเนินงานตามภารกิจของหน่วยงาน ผ่านการดำเนินการ โครงการ หรือกิจกรรมต่าง ๆ  
และเผยแพร่ผลการเปิดโอกาสให้บุคคลภายนอกเข้ามีส่วนร่วมกับหน่วยงานให้สาธารณชนรับทราบด้วย (อ้างอิงจาก 020)

ข้อ e8 ประเด็น มีผู้รับบริการหรือผู้มาติดต่อราชการกับหน่วยงานบางรายมีความเห็นว่าหน่วยงานยังไม่มีมีการปรับปรุงการดำเนินงานหรือโครงการเพื่อตอบสนองต่อประชาชนเท่าที่ควร ดังนั้น หน่วยงาน  
ควรเปิดโอกาสให้ประชาชนและบุคคลภายนอกเข้ามีส่วนร่วมในการดำเนินงานตามภารกิจของหน่วยงานผ่านการดำเนินการโครงการหรือกิจกรรมต่าง ๆ และเผยแพร่ผลการเปิดโอกาสให้บุคคล  
ภายนอกเข้ามีส่วนร่วมกับหน่วยงานให้สาธารณชนรับทราบด้วย (อ้างอิงจาก 020) รวมถึงนำผลการมีส่วนร่วมไปกำหนดโครงการหรือกิจกรรมเพื่อดำเนินการตามแผนปฏิบัติการประจำปีและ  
รายงานความก้าวหน้าให้สาธารณชนได้รับทราบ (อ้างอิงจาก 06) อีกทั้ง ควรเผยแพร่ช่องทางติดต่อ - สอบถามข้อมูล (อ้างอิงจาก 03) โดยมีลักษณะเป็นการสื่อสารสองทางเพื่อให้ประชาชนได้มี  
ช่องทางติดต่อสอบถามหรือสะท้อนความคิดเห็นให้กับหน่วยงาน

ส่วนที่ 2 ผู้ประเมินจัดเก็บข้อมูล (EIT Survey)

ข้อ e4 และ ข้อ e5 ประเด็น มีผู้รับบริการหรือผู้มาติดต่อราชการกับหน่วยงานบางรายมีความเห็นว่าช่องทางในการเผยแพร่ข้อมูลของหน่วยงานเข้าถึงได้ยาก รวมถึงข้อมูลข่าวสารที่เผยแพร่ให้ประชาชน  
หรือผู้รับบริการได้รับการสนับสนุนยังขาดความชัดเจนเพียงพอ ดังนั้น หน่วยงานควรมีการเผยแพร่และประชาสัมพันธ์ข้อมูลข่าวสาร ผ่านช่องทางที่หลากหลายและอำนวยความสะดวกในการเข้าถึง โดย  
ดำเนินการปรับปรุงข้อมูลพื้นฐานในเว็บไซต์ของหน่วยงานให้มีความครบถ้วน เป็นปัจจุบัน (อ้างอิงจากตัวชี้วัด 9.1, 9.2, 9.3)

ข้อ e6 ประเด็น มีผู้รับบริการหรือผู้มาติดต่อราชการกับหน่วยงานบางรายมีความเห็นว่าการสื่อสาร ตอบข้อซักถาม หรือให้คำอธิบายของหน่วยงานยังขาดความชัดเจน ดังนั้น หน่วยงานควรมอบหมาย  
ผู้รับผิดชอบในการสื่อสารตอบข้อซักถาม หรือให้คำอธิบายผ่านช่องทางติดต่อ - สอบถามข้อมูล (อ้างอิงจาก 03) ให้มีความชัดเจนมากขึ้น รวมถึง ควรสื่อสารข้อมูลที่มีความชัดเจน เข้าใจง่าย ผ่าน  
เครือข่ายสังคมออนไลน์ เช่น Facebook Twitter หรือ Instagram และควรเผยแพร่ช่องทางดังกล่าวในจุดที่บุคคลภายนอก สามารถสังเกตเห็นได้โดยง่าย

ข้อ e7 ประเด็น มีผู้รับบริการหรือผู้มาติดต่อราชการกับหน่วยงานบางรายมีความเห็นว่าหน่วยงานยังขาดการเปิดโอกาสให้บุคคลภายนอกเข้ามีส่วนร่วมในการปรับปรุงพัฒนาการดำเนินงาน/การให้  
บริการของหน่วยงานให้ดีขึ้นเท่าที่ควร ดังนั้น หน่วยงานควรเปิดโอกาสให้บุคคลภายนอก เข้ามามีส่วนร่วมในการดำเนินงานตามภารกิจของหน่วยงาน ผ่านการดำเนินการ โครงการ หรือกิจกรรมต่าง ๆ  
และเผยแพร่ผลการเปิดโอกาสให้บุคคลภายนอกเข้ามีส่วนร่วมกับหน่วยงานให้สาธารณชนรับทราบด้วย (อ้างอิงจาก 020)

ข้อ e8 ประเด็น มีผู้รับบริการหรือผู้มาติดต่อราชการกับหน่วยงานบางรายมีความเห็นว่าหน่วยงานยังไม่มีมีการปรับปรุงการดำเนินงานหรือโครงการเพื่อตอบสนองต่อประชาชนเท่าที่ควร ดังนั้น หน่วยงาน  
ควรเปิดโอกาสให้ประชาชนและบุคคลภายนอกเข้ามีส่วนร่วมในการดำเนินงานตามภารกิจของหน่วยงานผ่านการดำเนินการโครงการหรือกิจกรรมต่าง ๆ และเผยแพร่ผลการเปิดโอกาสให้บุคคล  
ภายนอกเข้ามีส่วนร่วมกับหน่วยงานให้สาธารณชนรับทราบด้วย (อ้างอิงจาก 020) รวมถึงนำผลการมีส่วนร่วมไปกำหนดโครงการหรือกิจกรรมเพื่อดำเนินการตามแผนปฏิบัติการประจำปีและ  
รายงานความก้าวหน้าให้สาธารณชนได้รับทราบ (อ้างอิงจาก 06) อีกทั้ง ควรเผยแพร่ช่องทางติดต่อ - สอบถามข้อมูล (อ้างอิงจาก 03) โดยมีลักษณะเป็นการสื่อสารสองทางเพื่อให้ประชาชนได้มี  
ช่องทางติดต่อสอบถามหรือสะท้อนความคิดเห็นให้กับหน่วยงาน

ข้อเสนอแนะสำหรับการประเมินตามแบบวัดการเปิดเผยข้อมูลสาธารณะ (Open Data Integrity and Transparency Assessment: OIT)

องค์การบริหารส่วนตำบลสบปราน ได้คะแนนผลการประเมินตามแบบวัดการเปิดเผยข้อมูลสาธารณะ (Open Data Integrity and Transparency Assessment: OIT)

ผ่านเกณฑ์เกณฑ์ที่กำหนด ควรรักษามาตรฐานไว้และควรพัฒนาประสิทธิภาพของการทำงานอย่างต่อเนื่อง

นอกจากนี้หน่วยงานควรศึกษาและทำความเข้าใจหลักเกณฑ์การประเมินในแต่ละปี โดยเฉพาะกระบวนการที่เกี่ยวข้องกับการตรวจประเมินแบบวัด OIT เช่น การเผยแพร่ข้อมูลเว็บไซต์หลัก  
การส่งข้อมูลสำหรับการตรวจประเมินที่ URL เป็นเว็บไซต์หลักของหน่วยงาน และการรักษาเครื่องสกรีนเว็บไซต์หลักของหน่วยงานให้สามารถเข้าถึงได้ตลอดเวลา เป็นต้น ตลอดจนการเปิดเผยข้อมูล  
ที่มีความครบถ้วนและชัดเจนตามองค์ประกอบของข้อมูลที่กำหนด

# ข้อเสนอแนะ

1 ควรมีการออกพื้นที่บ่อยๆเพื่อเข้าถึงความต้องการของประชาชน

สถานการณ์การทุจริตของหน่วยงานในความคิดของบุคลากรของหน่วยงาน

| หัวข้อการประเมิน  | ไม่มี<br>ปัญหา<br>เลย | ลดลง<br>มาก | ลดลง<br>เล็กน้อย | เพิ่มขึ้น<br>เล็กน้อย | เพิ่มขึ้น<br>มาก |
|---|-----------------------|-------------|------------------|-----------------------|------------------|
| ท่านคิดว่า ในช่วงที่ผ่านมา ปัญหาต่าง ๆ เกี่ยวกับคุณธรรม ความโปร่งใส หรือการทุจริตในหน่วยงานของท่าน เพิ่มขึ้นหรือลดลง มากน้อยเพียงใด | 100.00%               | 0.00%       | 0.00%            | 0.00%                 | 0.00%            |

ผลการประเมินคุณธรรมและความโปร่งใสในการดำเนินงานของหน่วยงานภาครัฐ จังหวัดลำปาง  
ประจำปีงบประมาณ พ.ศ. ๒๕๖๘

| ลำดับ | ชื่อหน่วยงาน                   | อำเภอ      | IIT   | EIT Public | EIT Survey | OIT   | รวม   | ระดับ        | เพิ่มลด | สถานะชี้แจงเพิ่มเติม      |
|-------|--------------------------------|------------|-------|------------|------------|-------|-------|--------------|---------|---------------------------|
| ๑     | เทศบาลตำบลเมืองปาน             | เมืองปาน   | ๑๐๐   | ๙๗.๙๔      | ๙๗.๘๗      | ๑๐๐   | ๙๙.๓๗ | ผ่านดีเยี่ยม | ๓.๐๔    | ไม่ได้ยื่นชี้แจงเพิ่มเติม |
| ๒     | องค์การบริหารส่วนตำบลวังซ้าย   | วังเหนือ   | ๙๙.๔๙ | ๙๙.๖๖      | ๙๙.๐๙      | ๙๙.๑๓ | ๙๙.๓๑ | ผ่านดีเยี่ยม | ๒.๑๕    | ยื่นชี้แจงแล้ว            |
| ๓     | เทศบาลตำบลสบปราบ               | สบปราบ     | ๑๐๐   | ๙๙.๘๑      | ๙๙.๑๓      | ๙๗.๕๐ | ๙๘.๘๔ | ผ่านดีเยี่ยม | ๒.๑๖    | ยื่นชี้แจงแล้ว            |
| ๔     | องค์การบริหารส่วนตำบลทุ่งฮั้ว  | วังเหนือ   | ๙๘.๙๖ | ๙๙.๘๐      | ๙๗.๗๗      | ๙๘.๕๐ | ๙๘.๗๒ | ผ่านดีเยี่ยม | ๔.๒๔    | ไม่ได้ยื่นชี้แจงเพิ่มเติม |
| ๕     | องค์การบริหารส่วนตำบลวังทรายคำ | วังเหนือ   | ๑๐๐   | ๙๗.๘๖      | ๙๙.๙๐      | ๙๗.๕๐ | ๙๘.๖๖ | ผ่านดีเยี่ยม | ๕.๓๖    | ยื่นชี้แจงแล้ว            |
| ๖     | องค์การบริหารส่วนตำบลแม่ปะ     | เถิน       | ๙๙.๓๓ | ๙๙.๒๒      | ๙๙.๒๙      | ๙๗.๕๐ | ๙๘.๕๘ | ผ่านดีเยี่ยม | ๐.๓๓    | ไม่ได้ยื่นชี้แจงเพิ่มเติม |
| ๗     | องค์การบริหารส่วนตำบลร่องเคาะ  | วังเหนือ   | ๑๐๐   | ๑๐๐        | ๙๖.๔๕      | ๙๗.๕๐ | ๙๘.๔๗ | ผ่านดีเยี่ยม | ๐.๖๙    | ยื่นชี้แจงแล้ว            |
| ๘     | องค์การบริหารส่วนตำบลนาอาจ     | สบปราบ     | ๑๐๐   | ๙๙.๖๐      | ๙๘.๖๗      | ๙๖.๖๓ | ๙๘.๓๙ | ผ่านดีเยี่ยม | ๑.๒๘    | ยื่นชี้แจงแล้ว            |
| ๙     | องค์การบริหารส่วนตำบลบ้านเป้า  | เมืองลำปาง | ๑๐๐   | ๙๗.๔๘      | ๙๙.๕๓      | ๙๕.๐๐ | ๙๗.๕๕ | ผ่านดีเยี่ยม | -๑.๑๔   | ยื่นชี้แจงแล้ว            |
| ๑๐    | เทศบาลเมืองพิชัย               | เมืองลำปาง | ๙๙.๓๙ | ๙๖.๙๗      | ๙๗.๐๐      | ๙๖.๒๕ | ๙๗.๔๑ | ผ่านดีเยี่ยม | -๑.๖๑   | ยื่นชี้แจงแล้ว            |
| ๑๑    | เทศบาลตำบลพระบาทวังตวง         | แม่พริก    | ๙๗.๑๙ | ๙๕.๖๓      | ๙๖.๐๐      | ๙๗.๕๐ | ๙๖.๙๐ | ผ่านดีเยี่ยม | ๒.๕๑    | ยื่นชี้แจงแล้ว            |
| ๑๒    | เทศบาลตำบลทุ่งผึ้ง             | แจ้ห่ม     | ๙๙.๐๘ | ๙๕.๓๗      | ๙๖.๓๐      | ๙๕.๐๐ | ๙๖.๔๗ | ผ่านดีเยี่ยม | ๗.๒๕    | ไม่ได้ยื่นชี้แจงเพิ่มเติม |
| ๑๓    | องค์การบริหารส่วนตำบลหนองหล่ม  | ห้างฉัตร   | ๙๙.๖๒ | ๑๐๐        | ๙๐.๖๗      | ๑๐๐   | ๙๘.๔๙ | ผ่านดี       | ๑.๓๔    | ยื่นชี้แจงแล้ว            |
| ๑๔    | เทศบาลตำบลนาแก้ว               | เกาะคา     | ๙๘.๖๖ | ๙๒.๖๙      | ๙๙.๘๐      | ๑๐๐   | ๙๘.๔๗ | ผ่านดี       | ๖.๓๑    | ไม่ได้ยื่นชี้แจงเพิ่มเติม |
| ๑๕    | องค์การบริหารส่วนตำบลบ้านดง    | แม่เมาะ    | ๙๙.๖๔ | ๙๙.๙๑      | ๙๐.๒๖      | ๑๐๐   | ๙๘.๔๒ | ผ่านดี       | ๔.๗๘    | ไม่ได้ยื่นชี้แจงเพิ่มเติม |
| ๑๖    | เทศบาลตำบลบ้านใหม่             | วังเหนือ   | ๙๙.๖๕ | ๙๗.๓๘      | ๙๔.๕๖      | ๙๗.๕๐ | ๙๗.๖๙ | ผ่านดี       | ๒.๒๙    | ยื่นชี้แจงแล้ว            |
| ๑๗    | เทศบาลตำบลแม่ปู                | แม่พริก    | ๙๙.๙๖ | ๙๘.๕๒      | ๙๕.๘๙      | ๑๐๐   | ๙๗.๖๕ | ผ่านดี       | ๓.๕๕    | ไม่ได้ยื่นชี้แจงเพิ่มเติม |
| ๑๘    | องค์การบริหารส่วนตำบลสบปราบ    | สบปราบ     | ๙๙.๒๐ | ๙๕.๒๖      | ๙๒.๔๔      | ๙๙.๑๓ | ๙๗.๕๗ | ผ่านดี       | ๐.๔๗    | ยื่นชี้แจงแล้ว            |
| ๑๙    | องค์การบริหารส่วนตำบลเสริมกลาง | เสริมงาม   | ๙๗.๗๕ | ๙๖.๑๑      | ๙๑.๔๔      | ๑๐๐   | ๙๗.๔๖ | ผ่านดี       | ๑.๒๕    | ไม่ได้ยื่นชี้แจงเพิ่มเติม |
| ๒๐    | เทศบาลตำบลแม่เมาะ              | เถิน       | ๙๙.๑๑ | ๙๙.๔๓      | ๙๙.๔๐      | ๙๓.๗๕ | ๙๗.๐๖ | ผ่านดี       | ๑.๔๐    | ยื่นชี้แจงแล้ว            |
| ๒๑    | องค์การบริหารส่วนตำบลแม่ถอด    | เถิน       | ๙๘.๓๙ | ๙๙.๐๖      | ๙๙.๗๗      | ๙๔.๒๕ | ๙๗.๐๔ | ผ่านดี       | ๒.๐๙    | ยื่นชี้แจงแล้ว            |
| ๒๒    | องค์การบริหารส่วนตำบลแจ้ห่ม    | แจ้ห่ม     | ๙๙.๔๙ | ๙๙.๖๗      | ๙๔.๗๕      | ๙๕.๐๐ | ๙๗.๐๑ | ผ่านดี       | -๐.๘๗   | ยื่นชี้แจงแล้ว            |
| ๒๓    | องค์การบริหารส่วนตำบลทุ่งกวาว  | เมืองปาน   | ๑๐๐   | ๑๐๐        | ๙๖.๓๓      | ๙๓.๗๕ | ๙๖.๙๕ | ผ่านดี       | -๑.๒๘   | ยื่นชี้แจงแล้ว            |
| ๒๔    | องค์การบริหารส่วนตำบลวังใต้    | วังเหนือ   | ๙๖.๒๙ | ๙๙.๕๘      | ๙๓.๑๑      | ๙๗.๘๘ | ๙๖.๙๔ | ผ่านดี       | ๒.๓๕    | ยื่นชี้แจงแล้ว            |
| ๒๕    | องค์การบริหารส่วนตำบลแม่ส้าน   | ห้างฉัตร   | ๙๙.๖๒ | ๙๖.๙๔      | ๙๘.๐๐      | ๙๓.๗๕ | ๙๖.๖๓ | ผ่านดี       | ๓.๔๙    | ยื่นชี้แจงแล้ว            |
| ๒๖    | องค์การบริหารส่วนตำบลนาโป่ง    | เถิน       | ๙๖.๑๓ | ๙๘.๑๘      | ๘๖.๑๑      | ๑๐๐   | ๙๖.๔๘ | ผ่านดี       | ๔.๕๓    | ไม่ได้ยื่นชี้แจงเพิ่มเติม |
| ๒๗    | เทศบาลตำบลวังเหนือ             | วังเหนือ   | ๙๗.๐๑ | ๙๙.๑๒      | ๙๖.๓๓      | ๙๔.๖๓ | ๙๖.๒๗ | ผ่านดี       | ๔.๕๘    | ยื่นชี้แจงแล้ว            |
| ๒๘    | เทศบาลตำบลเถินบุรี             | เถิน       | ๑๐๐   | ๙๘.๗๐      | ๙๙.๒๒      | ๙๑.๒๕ | ๙๖.๑๙ | ผ่านดี       | -๐.๒๗   | ยื่นชี้แจงแล้ว            |
| ๒๙    | องค์การบริหารส่วนตำบลพิชัย     | เมืองลำปาง | ๙๙.๓๓ | ๙๓.๙๙      | ๙๙.๕๖      | ๙๒.๘๘ | ๙๕.๙๘ | ผ่านดี       | ๑.๓๙    | ยื่นชี้แจงแล้ว            |

| ลำดับ | ชื่อหน่วยงาน                      | อำเภอ      | IIT   | EIT Public | EIT Survey | OIT   | รวม   | ระดับ  | เพิ่มลด | สถานะชี้แจงเพิ่มเติม      |
|-------|-----------------------------------|------------|-------|------------|------------|-------|-------|--------|---------|---------------------------|
| ๓๐    | องค์การบริหารส่วนตำบลแม่สุก       | แจ้ห่ม     | ๙๙.๗๖ | ๙๗.๕๖      | ๘๕.๑๑      | ๙๖.๖๓ | ๙๕.๙๘ | ผ่านดี | ๒.๙๐    | ยื่นชี้แจงแล้ว            |
| ๓๑    | เทศบาลตำบลป่าปงหลวง               | เกาะคา     | ๙๑.๖๕ | ๙๘.๙๗      | ๙๙.๑๖      | ๙๖.๖๓ | ๙๕.๘๗ | ผ่านดี | ๒.๘๙    | ยื่นชี้แจงแล้ว            |
| ๓๒    | เทศบาลนครลำปาง                    | เมืองลำปาง | ๙๔.๓๕ | ๙๓.๒๘      | ๙๖.๔๔      | ๙๗.๕๐ | ๙๕.๗๖ | ผ่านดี | ๗.๓๔    | ยื่นชี้แจงแล้ว            |
| ๓๓    | องค์การบริหารส่วนตำบลบ้านแหง      | งาว        | ๙๙.๗๔ | ๑๐๐        | ๙๖.๑๑      | ๙๑.๐๐ | ๙๕.๗๔ | ผ่านดี | ๔.๒๒    | ยื่นชี้แจงแล้ว            |
| ๓๔    | เทศบาลตำบลหลวงใต้                 | งาว        | ๙๘.๗๙ | ๙๕.๖๔      | ๙๑.๖๗      | ๙๕.๐๐ | ๙๕.๗๓ | ผ่านดี | -๓.๒๗   | ยื่นชี้แจงแล้ว            |
| ๓๕    | เทศบาลเมืองเขลางค์นคร             | เมืองลำปาง | ๙๓.๘๓ | ๙๑.๑๗      | ๙๙.๑๐      | ๙๗.๕๐ | ๙๕.๖๙ | ผ่านดี | ๕.๐๔    | ยื่นชี้แจงแล้ว            |
| ๓๖    | เทศบาลตำบลแม่ทะ                   | แม่ทะ      | ๙๖.๒๖ | ๙๗.๒๐      | ๙๘.๘๙      | ๙๓.๓๘ | ๙๕.๖๔ | ผ่านดี | -๐.๖๒   | ยื่นชี้แจงแล้ว            |
| ๓๗    | องค์การบริหารส่วนตำบลหัวเสือ      | แม่ทะ      | ๙๘.๒๓ | ๙๓.๑๒      | ๙๔.๖๓      | ๙๕.๐๐ | ๙๕.๖๓ | ผ่านดี | ๕.๒๕    | ยื่นชี้แจงแล้ว            |
| ๓๘    | เทศบาลตำบลเสริมซ้าย               | เสริมงาม   | ๙๖.๑๔ | ๙๖.๖๔      | ๘๕.๘๙      | ๙๗.๕๐ | ๙๕.๒๒ | ผ่านดี | ๓.๕๖    | ไม่ได้ยื่นชี้แจงเพิ่มเติม |
| ๓๙    | เทศบาลตำบลเมืองยาว                | ห้างฉัตร   | ๙๘.๘๓ | ๙๕.๕๘      | ๙๓.๗๘      | ๙๒.๐๐ | ๙๔.๘๕ | ผ่านดี | ๑.๒๖    | ไม่ได้ยื่นชี้แจงเพิ่มเติม |
| ๔๐    | เทศบาลตำบลบ่อแฮ้ว                 | เมืองลำปาง | ๙๗.๔๕ | ๙๗.๖๒      | ๙๔.๖๕      | ๙๑.๐๐ | ๙๔.๔๘ | ผ่านดี | -๐.๙๓   | ยื่นชี้แจงแล้ว            |
| ๔๑    | เทศบาลตำบลศาลา                    | เกาะคา     | ๙๘.๕๘ | ๙๓.๐๘      | ๙๒.๕๐      | ๙๒.๕๐ | ๙๔.๔๑ | ผ่านดี | ๑.๕๐    | ยื่นชี้แจงแล้ว            |
| ๔๒    | องค์การบริหารส่วนตำบลดงออน        | แจ้ห่ม     | ๙๒.๘๙ | ๙๐.๗๒      | ๘๕.๘๙      | ๑๐๐   | ๙๔.๓๖ | ผ่านดี | ๓.๘๙    | ไม่ได้ยื่นชี้แจงเพิ่มเติม |
| ๔๓    | องค์การบริหารส่วนตำบลสบป่าด       | แม่เมาะ    | ๙๖.๐๔ | ๙๐.๕๕      | ๙๑.๕๖      | ๙๕.๐๐ | ๙๔.๑๓ | ผ่านดี | -๓.๕๙   | ยื่นชี้แจงแล้ว            |
| ๔๔    | องค์การบริหารส่วนตำบลบ้านคำ       | เมืองลำปาง | ๑๐๐   | ๑๐๐        | ๙๗.๖๗      | ๘๕.๐๐ | ๙๓.๖๕ | ผ่านดี | ๑.๙๓    | ยื่นชี้แจงแล้ว            |
| ๔๕    | องค์การบริหารส่วนตำบลวิเชตนคร     | แจ้ห่ม     | ๙๓.๒๙ | ๙๑.๓๒      | ๙๖.๒๙      | ๙๓.๗๕ | ๙๓.๖๓ | ผ่านดี | -๒.๑๕   | ไม่ได้ยื่นชี้แจงเพิ่มเติม |
| ๔๖    | องค์การบริหารส่วนตำบลบุญนาควพัฒนา | เมืองลำปาง | ๙๔.๓๗ | ๙๒.๒๖      | ๘๘.๔๔      | ๙๕.๓๘ | ๙๓.๕๗ | ผ่านดี | ๔.๐๕    | ยื่นชี้แจงแล้ว            |
| ๔๗    | องค์การบริหารส่วนตำบลนาแสง        | เกาะคา     | ๙๗.๑๐ | ๘๗.๖๙      | ๙๐.๗๙      | ๙๓.๗๕ | ๙๓.๔๐ | ผ่านดี | ๐.๘๐    | ไม่ได้ยื่นชี้แจงเพิ่มเติม |
| ๔๘    | องค์การบริหารส่วนตำบลเมืองมาย     | แจ้ห่ม     | ๙๘.๑๙ | ๙๖.๕๘      | ๙๔.๗๘      | ๘๗.๗๕ | ๙๓.๒๖ | ผ่านดี | -๑.๑๓   | ยื่นชี้แจงแล้ว            |
| ๔๙    | เทศบาลตำบลห้างฉัตรแม่ตาล          | ห้างฉัตร   | ๙๗.๒๖ | ๙๐.๑๕      | ๙๑.๔๕      | ๙๒.๐๐ | ๙๓.๒๒ | ผ่านดี | ๕.๐๒    | ยื่นชี้แจงแล้ว            |
| ๕๐    | เทศบาลตำบลป่าต้นนาคว              | แม่ทะ      | ๙๔.๕๘ | ๙๒.๕๑      | ๙๒.๕๙      | ๙๒.๕๐ | ๙๓.๑๔ | ผ่านดี | ๓.๖๑    | ยื่นชี้แจงแล้ว            |
| ๕๑    | องค์การบริหารส่วนตำบลบ้านเสด็จ    | เมืองลำปาง | ๙๐.๙๘ | ๙๔.๔๔      | ๙๐.๗๙      | ๙๕.๐๐ | ๙๓.๐๘ | ผ่านดี | -๑.๗๖   | ไม่ได้ยื่นชี้แจงเพิ่มเติม |
| ๕๒    | เทศบาลตำบลแม่เมาะ                 | แม่เมาะ    | ๙๕.๗๔ | ๙๒.๓๔      | ๙๕.๘๗      | ๙๐.๐๐ | ๙๒.๙๕ | ผ่านดี | -๑.๐๐   | ยื่นชี้แจงแล้ว            |
| ๕๓    | เทศบาลตำบลเกาะคา                  | เกาะคา     | ๙๔.๕๘ | ๙๙.๕๙      | ๘๙.๓๔      | ๙๐.๓๘ | ๙๒.๘๗ | ผ่านดี | -๑.๙๘   | ยื่นชี้แจงแล้ว            |
| ๕๔    | องค์การบริหารส่วนตำบลแม่เมาะ      | เถิน       | ๑๐๐   | ๑๐๐        | ๙๑.๖๗      | ๘๕.๐๐ | ๙๒.๗๕ | ผ่านดี | -๕.๔๒   | ยื่นชี้แจงแล้ว            |
| ๕๕    | จังหวัดลำปาง                      | จังหวัด    | ๙๓.๓๖ | ๙๐.๖๓      | ๙๕.๖๖      | ๙๑.๖๓ | ๙๒.๖๐ | ผ่านดี | -๐.๑๔   | ยื่นชี้แจงแล้ว            |
| ๕๖    | องค์การบริหารส่วนตำบลวอแก้ว       | ห้างฉัตร   | ๙๙.๖๑ | ๙๔.๗๓      | ๙๕.๕๖      | ๘๕.๓๘ | ๙๒.๕๘ | ผ่านดี | -๓.๗๕   | ยื่นชี้แจงแล้ว            |
| ๕๗    | เทศบาลตำบลน้ำโจ้                  | แม่ทะ      | ๙๔.๖๗ | ๘๖.๔๔      | ๙๔.๐๘      | ๙๒.๕๐ | ๙๒.๔๘ | ผ่านดี | ๑.๒๘    | ยื่นชี้แจงแล้ว            |
| ๕๘    | เทศบาลตำบลแม่พริก                 | แม่พริก    | ๙๑.๔๒ | ๙๒.๗๔      | ๘๗.๕๕      | ๙๔.๓๘ | ๙๒.๒๒ | ผ่านดี | ๐.๓๘    | ยื่นชี้แจงแล้ว            |
| ๕๙    | องค์การบริหารส่วนตำบลดงออน        | แม่ทะ      | ๙๓.๐๙ | ๘๘.๕๘      | ๙๑.๒๑      | ๙๔.๑๓ | ๙๒.๑๐ | ผ่านดี | -๐.๗๒   | ยื่นชี้แจงแล้ว            |
| ๖๐    | องค์การบริหารส่วนตำบลวังแก้ว      | วังเหนือ   | ๘๖.๔๐ | ๙๓.๗๗      | ๙๑.๒๒      | ๙๕.๐๐ | ๙๑.๖๗ | ผ่านดี | -๑.๗๒   | ยื่นชี้แจงแล้ว            |
| ๖๑    | เทศบาลตำบลห้างฉัตร                | ห้างฉัตร   | ๙๘.๓๑ | ๙๑.๓๘      | ๙๒.๕๖      | ๘๕.๐๐ | ๙๑.๐๘ | ผ่านดี | -๐.๙๑   | ยื่นชี้แจงแล้ว            |

| ลำดับ | ชื่อหน่วยงาน                    | อำเภอ      | HT    | EIT Public | EIT Survey | OIT   | รวม   | ระดับ  | เพิ่มลด | สถานะชี้แจงเพิ่มเติม      |
|-------|---------------------------------|------------|-------|------------|------------|-------|-------|--------|---------|---------------------------|
| ๖๒    | องค์การบริหารส่วนตำบลบ้านอ้อ    | งาว        | ๙๕.๓๕ | ๘๘.๕๑      | ๙๕.๒๕      | ๘๖.๐๐ | ๙๐.๕๗ | ผ่านดี | -๐.๒๗   | ไม่ได้ยื่นชี้แจงเพิ่มเติม |
| ๖๓    | เทศบาลตำบลวังพร้าว              | เกาะคา     | ๑๐๐   | ๘๗.๕๑      | ๘๗.๙๔      | ๘๕.๐๐ | ๙๐.๓๒ | ผ่านดี | -๒.๘๐   | ยื่นชี้แจงแล้ว            |
| ๖๔    | องค์การบริหารส่วนตำบลปลงเตา     | งาว        | ๙๕.๖๕ | ๘๘.๘๙      | ๘๘.๑๕      | ๘๗.๕๐ | ๙๐.๒๕ | ผ่านดี | ๑.๑๔    | ยื่นชี้แจงแล้ว            |
| ๖๕    | องค์การบริหารส่วนตำบลบ้านเอื้อม | เมืองลำปาง | ๙๓.๘๘ | ๙๒.๐๖      | ๙๒.๒๗      | ๘๕.๐๐ | ๘๙.๘๑ | ผ่านดี | -๒.๖๗   | ยื่นชี้แจงแล้ว            |
| ๖๖    | องค์การบริหารส่วนตำบลบ่อแฮ้ว    | เมืองลำปาง | ๘๘.๖๗ | ๙๐.๒๖      | ๙๕.๕๕      | ๘๕.๐๐ | ๘๘.๔๗ | ผ่านดี | -๓.๑๖   | ยื่นชี้แจงแล้ว            |
| ๖๗    | องค์การบริหารส่วนตำบลวังเงิน    | แม่ทะ      | ๙๖.๓๓ | ๙๙.๓๐      | ๘๔.๔๕      | ๑๐๐   | ๙๖.๔๖ | ผ่าน   | ๓.๓๑    | ไม่ได้ยื่นชี้แจงเพิ่มเติม |
| ๖๘    | เทศบาลตำบลเวียงมอก              | เถิน       | ๙๙.๙๗ | ๘๐.๐๙      | ๙๖.๑๗      | ๑๐๐   | ๙๖.๔๓ | ผ่าน   | ๑.๘๗    | ไม่ได้ยื่นชี้แจงเพิ่มเติม |
| ๖๙    | องค์การบริหารส่วนจังหวัดลำปาง   | เกาะคา     | ๙๙.๘๕ | ๘๖.๓๘      | ๘๐.๖๒      | ๙๗.๕๐ | ๙๔.๐๑ | ผ่าน   | ๑.๓๐    | ไม่ได้ยื่นชี้แจงเพิ่มเติม |
| ๗๐    | เทศบาลตำบลนาครี                 | แม่ทะ      | ๙๙.๔๗ | ๙๘.๕๗      | ๘๒.๒๒      | ๙๐.๐๐ | ๙๒.๙๖ | ผ่าน   | ๙.๐๙    | ยื่นชี้แจงแล้ว            |
| ๗๑    | องค์การบริหารส่วนตำบลทุ่งผาย    | เมืองลำปาง | ๙๙.๖๗ | ๙๙.๒๕      | ๙๓.๓๓      | ๘๓.๒๕ | ๙๒.๐๙ | ผ่าน   | -๐.๙๙   | ไม่ได้ยื่นชี้แจงเพิ่มเติม |
| ๗๒    | เทศบาลตำบลท่าผา                 | เกาะคา     | ๙๗.๙๔ | ๙๔.๐๑      | ๙๙.๓๓      | ๘๓.๕๐ | ๙๑.๗๘ | ผ่าน   | -๒.๙๕   | ไม่ได้ยื่นชี้แจงเพิ่มเติม |
| ๗๓    | องค์การบริหารส่วนตำบลแจ้ซ้อน    | เมืองปาน   | ๙๔.๗๑ | ๙๙.๗๑      | ๘๒.๕๖      | ๙๐.๐๐ | ๙๑.๗๕ | ผ่าน   | ๐.๙๕    | ไม่ได้ยื่นชี้แจงเพิ่มเติม |
| ๗๔    | องค์การบริหารส่วนตำบลบ้านโป่ง   | งาว        | ๙๙.๗๘ | ๙๘.๗๖      | ๙๘.๕๔      | ๘๐.๒๕ | ๙๑.๖๓ | ผ่าน   | ๑.๘๒    | ไม่ได้ยื่นชี้แจงเพิ่มเติม |
| ๗๕    | เทศบาลตำบลเวียงตาล              | ห้างฉัตร   | ๙๙.๘๑ | ๙๗.๖๕      | ๘๙.๘๙      | ๘๓.๐๐ | ๙๑.๒๗ | ผ่าน   | ๒.๘๔    | ยื่นชี้แจงแล้ว            |
| ๗๖    | เทศบาลตำบลบ้านสา                | แจ้ห่ม     | ๙๗.๕๙ | ๙๙.๕๘      | ๙๙.๑๑      | ๘๐.๓๘ | ๙๑.๒๓ | ผ่าน   | -๕.๖๙   | ยื่นชี้แจงแล้ว            |
| ๗๗    | องค์การบริหารส่วนตำบลแม่กัวะ    | สบปราบ     | ๙๙.๗๘ | ๙๗.๙๐      | ๘๙.๘๙      | ๘๒.๕๐ | ๙๑.๑๐ | ผ่าน   | ๐.๖๑    | ไม่ได้ยื่นชี้แจงเพิ่มเติม |
| ๗๘    | เทศบาลตำบลหลวงเหนือ             | งาว        | ๙๘.๙๗ | ๙๕.๙๒      | ๙๑.๖๗      | ๘๒.๕๐ | ๙๐.๘๓ | ผ่าน   | -๓.๘๒   | ไม่ได้ยื่นชี้แจงเพิ่มเติม |
| ๗๙    | องค์การบริหารส่วนตำบลแม่ตีบ     | งาว        | ๙๖.๘๒ | ๙๔.๐๙      | ๙๘.๘๙      | ๘๑.๘๘ | ๙๐.๗๕ | ผ่าน   | -๑.๕๖   | ยื่นชี้แจงแล้ว            |
| ๘๐    | องค์การบริหารส่วนตำบลนิคมพัฒนา  | เมืองลำปาง | ๙๙.๕๖ | ๙๓.๐๒      | ๘๔.๐๐      | ๘๕.๗๕ | ๙๐.๗๒ | ผ่าน   | -๒.๗๕   | ไม่ได้ยื่นชี้แจงเพิ่มเติม |
| ๘๑    | เทศบาลตำบลแจ้ห่ม                | แจ้ห่ม     | ๙๘.๒๓ | ๙๕.๑๙      | ๙๔.๙๒      | ๘๑.๒๕ | ๙๐.๔๙ | ผ่าน   | -๖.๐๑   | ยื่นชี้แจงแล้ว            |
| ๘๒    | เทศบาลตำบลปางยาวคอก             | ห้างฉัตร   | ๑๐๐   | ๙๙.๔๖      | ๘๑.๖๗      | ๘๓.๒๕ | ๙๐.๔๗ | ผ่าน   | -๕.๕๒   | ไม่ได้ยื่นชี้แจงเพิ่มเติม |
| ๘๓    | เทศบาลตำบลไหลหิน                | เกาะคา     | ๙๓.๐๒ | ๙๘.๑๘      | ๙๘.๖๕      | ๘๒.๕๐ | ๙๐.๔๓ | ผ่าน   | -๒.๐๑   | ไม่ได้ยื่นชี้แจงเพิ่มเติม |
| ๘๔    | เทศบาลตำบลสิริราช               | แม่ทะ      | ๘๕.๒๓ | ๙๕.๙๘      | ๘๑.๗๘      | ๙๕.๑๓ | ๙๐.๒๙ | ผ่าน   | -๒.๖๕   | ยื่นชี้แจงแล้ว            |
| ๘๕    | องค์การบริหารส่วนตำบลนาแก       | งาว        | ๙๗.๔๗ | ๙๐.๗๗      | ๘๔.๖๗      | ๘๖.๖๓ | ๙๐.๒๑ | ผ่าน   | -๖.๑๑   | ยื่นชี้แจงแล้ว            |
| ๘๖    | องค์การบริหารส่วนตำบลหัวเมือง   | เมืองปาน   | ๙๕.๖๔ | ๙๓.๒๐      | ๖๗.๓๓      | ๙๒.๕๐ | ๘๙.๗๗ | ผ่าน   | -๔.๔๑   | ไม่ได้ยื่นชี้แจงเพิ่มเติม |
| ๘๗    | องค์การบริหารส่วนตำบลสมัย       | สบปราบ     | ๙๖.๕๘ | ๙๘.๐๔      | ๙๑.๒๐      | ๘๐.๐๐ | ๘๙.๓๖ | ผ่าน   | ๗.๔๖    | ไม่ได้ยื่นชี้แจงเพิ่มเติม |
| ๘๘    | องค์การบริหารส่วนตำบลแม่พริก    | แม่พริก    | ๙๓.๓๐ | ๘๕.๙๖      | ๙๓.๔๔      | ๘๔.๑๓ | ๘๘.๕๕ | ผ่าน   | -๒.๖๑   | ยื่นชี้แจงแล้ว            |
| ๘๙    | องค์การบริหารส่วนตำบลเสริมขวา   | เสริมงาม   | ๙๒.๗๑ | ๙๕.๖๐      | ๙๓.๕๕      | ๘๐.๐๐ | ๘๘.๑๙ | ผ่าน   | ๐.๑๐    | ไม่ได้ยื่นชี้แจงเพิ่มเติม |
| ๙๐    | องค์การบริหารส่วนตำบลบ้านหวด    | งาว        | ๙๕.๕๓ | ๘๘.๒๘      | ๙๒.๔๔      | ๘๐.๒๕ | ๘๘.๐๒ | ผ่าน   | -๘.๒๓   | ไม่ได้ยื่นชี้แจงเพิ่มเติม |
| ๙๑    | องค์การบริหารส่วนตำบลบ้านบอม    | แม่ทะ      | ๙๕.๘๒ | ๙๖.๒๑      | ๘๕.๐๐      | ๘๐.๐๐ | ๘๗.๙๓ | ผ่าน   | -๗.๑๙   | ไม่ได้ยื่นชี้แจงเพิ่มเติม |
| ๙๒    | เทศบาลตำบลต้นธงชัย              | เมืองลำปาง | ๙๒.๗๙ | ๙๕.๙๒      | ๙๘.๗๘      | ๗๕.๖๓ | ๘๗.๒๙ | ผ่าน   | -๓.๖๕   | ยื่นชี้แจงแล้ว            |
| ๙๓    | องค์การบริหารส่วนตำบลวังทอง     | วังเหนือ   | ๙๙.๒๗ | ๑๐๐        | ๘๖.๗๘      | ๗๓.๓๘ | ๘๗.๑๕ | ผ่าน   | -๘.๒๓   | ยื่นชี้แจงแล้ว            |

| ลำดับ | ชื่อหน่วยงาน                   | อำเภอ      | IIT   | EIT Public | EIT Survey | OIT   | รวม   | ระดับ        | เพิ่มลด | สถานะชี้แจงเพิ่มเติม      |
|-------|--------------------------------|------------|-------|------------|------------|-------|-------|--------------|---------|---------------------------|
| ๙๔    | เทศบาลตำบลเสริมงาม             | เสริมงาม   | ๘๖.๗๓ | ๙๕.๑๖      | ๘๕.๖๑      | ๘๔.๒๕ | ๘๖.๘๓ | ผ่าน         | -๔.๓๑   | ไม่ได้ยื่นชี้แจงเพิ่มเติม |
| ๙๕    | องค์การบริหารส่วนตำบลบ้านกิว   | แม่ทะ      | ๑๐๐   | ๙๙.๒๐      | ๙๘.๐๐      | ๖๗.๕๐ | ๘๖.๕๘ | ผ่าน         | -๘.๐๙   | ไม่ได้ยื่นชี้แจงเพิ่มเติม |
| ๙๖    | เทศบาลตำบลทุ่งงาม              | เสริมงาม   | ๙๓.๓๓ | ๙๘.๖๑      | ๘๓.๑๑      | ๗๖.๐๐ | ๘๕.๖๖ | ผ่าน         | -๑๑.๘๖  | ไม่ได้ยื่นชี้แจงเพิ่มเติม |
| ๙๗    | เทศบาลตำบลเกาะคาแม่ยาว         | เกาะคา     | ๑๐๐   | ๙๙.๔๒      | ๘๗.๔๕      | ๖๙.๐๐ | ๘๕.๖๓ | ผ่าน         | -๙.๕๐   | ไม่ได้ยื่นชี้แจงเพิ่มเติม |
| ๙๘    | องค์การบริหารส่วนตำบลบ้านแลง   | เมืองลำปาง | ๘๔.๕๐ | ๙๗.๒๐      | ๘๑.๖๗      | ๘๐.๕๐ | ๘๔.๓๘ | ต้องปรับปรุง | -๑.๑๘   | ไม่ได้ยื่นชี้แจงเพิ่มเติม |
| ๙๙    | เทศบาลเมืองล้อมแรด             | เถิน       | ๙๙.๓๘ | ๙๔.๗๔      | ๙๒.๖๗      | ๖๕.๐๐ | ๘๓.๙๓ | ต้องปรับปรุง | -๙.๕๔   | ยื่นชี้แจงแล้ว            |
| ๑๐๐   | องค์การบริหารส่วนตำบลจางเหนือ  | แม่เมะ     | ๘๙.๒๙ | ๙๑.๕๔      | ๗๙.๓๔      | ๗๘.๒๕ | ๘๓.๗๒ | ต้องปรับปรุง | -๘.๑๔   | ไม่ได้ยื่นชี้แจงเพิ่มเติม |
| ๑๐๑   | องค์การบริหารส่วนตำบลนาสัก     | แม่เมะ     | ๙๙.๐๒ | ๙๖.๓๑      | ๗๘.๗๘      | ๖๘.๒๕ | ๘๓.๒๗ | ต้องปรับปรุง | -๑๑.๐๔  | ไม่ได้ยื่นชี้แจงเพิ่มเติม |
| ๑๐๒   | องค์การบริหารส่วนตำบลบ้านร้อง  | งาว        | ๙๓.๕๕ | ๙๒.๖๙      | ๗๓.๔๔      | ๗๕.๐๐ | ๘๒.๘๘ | ต้องปรับปรุง | -๗.๖๐   | ไม่ได้ยื่นชี้แจงเพิ่มเติม |
| ๑๐๓   | องค์การบริหารส่วนตำบลใหม่พัฒนา | เกาะคา     | ๙๐.๘๐ | ๙๘.๘๕      | ๘๑.๗๒      | ๖๙.๕๐ | ๘๒.๑๓ | ต้องปรับปรุง | -๑๐.๙๐  | ไม่ได้ยื่นชี้แจงเพิ่มเติม |
| ๑๐๔   | องค์การบริหารส่วนตำบลบ้านขอ    | เมืองปาน   | ๙๒.๐๔ | ๙๘.๐๔      | ๘๕.๓๑      | ๖๓.๒๕ | ๘๐.๔๑ | ต้องปรับปรุง | -๑๔.๐๗  | ไม่ได้ยื่นชี้แจงเพิ่มเติม |