



เรื่อง ประกาศใช้แผนเผชิญเหตุป้องกันและแก้ไขปัญหาภัยแล้ง
องค์การบริหารส่วนตำบลสบปราบ ประจำปี ๒๕๖๙

ตามพระราชบัญญัติสภาตำบลและองค์การบริหารส่วนตำบล พ.ศ.๒๕๓๗ และที่แก้ไขเพิ่มเติมถึง(ฉบับที่๕) พ.ศ.๒๕๔๖ มาตรา ๖๗(๔) ได้บัญญัติให้องค์การบริหารส่วนตำบลมีอำนาจหน้าที่ที่ต้องทำในด้านการป้องกันและบรรเทาสาธารณภัยในพื้นที่ ทั้งการป้องกันและแก้ไขปัญหาไม่ว่าจะเป็นปัญหาด้านอุทกภัย ภัย วาต ภัย โคลนถล่ม ภัยแล้ง ฯลฯ โดยในการปฏิบัติงานขององค์การบริหารส่วนตำบลต้องเป็นไปเพื่อประโยชน์สุขของประชาชนในพื้นที่ โดยใช้หลักวิธีการบริหารกิจการบ้านเมืองที่ดี

องค์การบริหารส่วนตำบลสบปราบ ได้จัดทำแผนเผชิญเหตุป้องกันและและแก้ไขปัญหาก็ภัยแล้ง ประจำปี ๒๕๖๙ และได้อนุมัติให้ประกาศใช้โดยนายกองค์การบริหารส่วนตำบลสบปราบ ดังนั้น เพื่อให้ องค์การบริหารส่วนตำบลสบปราบ มีแนวทางในการดำเนินงานป้องกันและแก้ไขปัญหาก็ภัยแล้งได้อย่างมีประสิทธิภาพและประสิทธิผล และให้ประชาชนในพื้นที่ตำบลสบปราบ ได้รับบริการสาธารณะด้านป้องกันและบรรเทาสาธารณภัยอย่างน้อยในระดับมาตรฐานขั้นพื้นฐาน องค์การบริหารส่วนตำบลสบปราบ อำเภอสบปราบ จังหวัดลำปาง จึงประกาศใช้แผนเผชิญเหตุป้องกันและแก้ไขปัญหาก็ภัยแล้ง องค์การบริหารส่วนตำบลสบปราบ ประจำปี ๒๕๖๙ มาให้ทราบโดยทั่วกัน

ทั้งนี้ ตั้งแต่วันที่ ๒๖ เดือนมกราคม พ.ศ.๒๕๖๙ เป็นต้นไป

ประกาศ ณ วันที่ ๒๖ เดือน มกราคม พ.ศ. ๒๕๖๙

(นางสาวธนัญฐาธรร ดำเนินธนา)
ปลัดองค์การบริหารส่วนตำบล ปฏิบัติหน้าที่
นายกองค์การบริหารส่วนตำบลสบปราบ



แผนเผชิญเหตุป้องกันและแก้ไขปัญหาร้ายแรง

องค์การบริหารส่วนตำบลสบปราบ

ตำบลสบปราบ อำเภอสบปราบ จังหวัดลำปาง

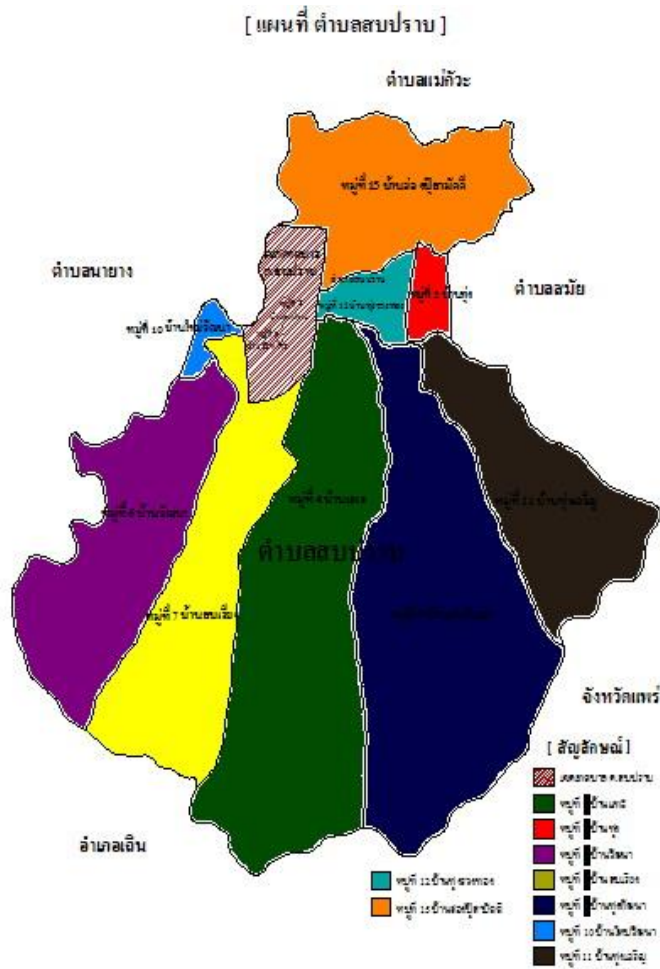
ประจำปี ๒๕๖๙

(โดย ศูนย์บัญชาการเหตุการณ์ป้องกันและแก้ไขปัญหาร้ายแรง อบต.สบปราบ)

แผนเผชิญเหตุป้องกันและแก้ไขปัญหาภัยแล้งอบต.สบปราบ จังหวัดลำปาง ประจำปี ๒๕๖๙

(ศูนย์บัญชาการเหตุการณ์ป้องกันและแก้ไขปัญหาภัยแล้ง อบต.สบปราบ)

รูปแสดงแผนที่ ตำบลสบปราบ



ข้อมูลทั่วไป

๑.๑ สภาพทั่วไปขององค์การบริหารส่วนตำบลสบปราบ

๑.๑.๑ ที่ตั้งและอาณาเขต

องค์การบริหารส่วนตำบลสบปราบ ตั้งอยู่เลขที่ ๑๐๒ หมู่ที่ ๔ ตำบลสบปราบ อำเภอสบปราบ จังหวัดลำปาง อยู่ห่างจากตัวอำเภอสบปราบประมาณ ๑ กิโลเมตร มีพื้นที่ประมาณ ๖๓,๑๒๗ ไร่ หรือ ๑๐๑ ตารางกิโลเมตร มีลักษณะภูมิประเทศเป็นที่ราบทางตอนเหนือ มีแม่น้ำวังและคลองชลประทานไหลผ่าน ส่วนทางทิศใต้ของพื้นที่จะเป็นเทือกเขาสูง มีความสูงระหว่าง ๓๕๐ - ๑,๒๐๐ เมตร จากระดับน้ำทะเล มีอาณาเขตติดต่อ ดังนี้

ทิศเหนือ	ติดต่อกับตำบลแม่กัวะ	อำเภอสบปราบ	จังหวัดลำปาง
ทิศใต้	ติดต่อกับอำเภอเถิน จ.ลำปาง และ อำเภอวังชิ้น		จังหวัดแพร่
ทิศตะวันออก	ติดต่อกับตำบลสมัย	อำเภอสบปราบ	จังหวัดลำปาง
ทิศตะวันตก	ติดต่อกับตำบลนายาง	อำเภอสบปราบ	จังหวัดลำปาง

๑.๑.๒ เขตการปกครอง

องค์การบริหารส่วนตำบลสบปราบ แบ่งเขตการปกครองออกเป็น ๑๐ หมู่บ้าน

แยกตามลักษณะการปกครอง ดังนี้

๑.บ้านสบปราบ	หมู่ที่ ๒	มีพื้นที่บางส่วน
๒.บ้านวังพร้าว	หมู่ที่ ๓	มีพื้นที่บางส่วน
๓.บ้านแพะ	หมู่ที่ ๔	มีพื้นที่เต็มทั้งหมู่บ้าน
๔.บ้านทุ่ง	หมู่ที่ ๕	มีพื้นที่เต็มทั้งหมู่บ้าน
๕.บ้านวัฒนา	หมู่ที่ ๖	มีพื้นที่เต็มทั้งหมู่บ้าน
๖.บ้านทุ่งพัฒนา	หมู่ที่ ๗	มีพื้นที่เต็มทั้งหมู่บ้าน
๗.บ้านใหม่วัฒนา	หมู่ที่ ๑๐	มีพื้นที่เต็มทั้งหมู่บ้าน
๘.บ้านทุ่งเจริญ	หมู่ที่ ๑๑	มีพื้นที่เต็มทั้งหมู่บ้าน
๙.บ้านทุ่งรวงทอง	หมู่ที่ ๑๒	มีพื้นที่เต็มทั้งหมู่บ้าน
๑๐.บ้านฮองปู่สามัคคี	หมู่ที่ ๑๕	มีพื้นที่เต็มทั้งหมู่บ้าน

๑.๑.๓ ประชากร ศาสนา

องค์การบริหารส่วนตำบลสบปราบ มีจำนวนประชากรทั้งสิ้น ๔,๖๓๓ คน

จำแนกเป็นเพศชาย ๒,๓๐๖ คน เพศหญิง ๒,๓๒๗ คน

จำนวนเด็ก (อายุ ๐ - ๑๒ ปี) เด็กชาย ๒๑๑ คน เด็กหญิง ๒๓๘ คน

จำนวนผู้สูงอายุ (อายุ ๖๐ ปี ขึ้นไป) เพศชาย ๕๔๘ คน เพศหญิง ๖๑๙ คน

จำนวนผู้พิการ เพศชาย ๑๗๙ คน เพศหญิง ๑๕๙ คน

จำนวนสตรีมีครรภ์ - คน

จำนวนผู้ป่วยติดเตียง ๒๓ คน

จำนวนครัวเรือน ๑,๔๕๕ ครัวเรือน

จำนวนประชากรแฝง* ประมาณ.....-.....คน เพศชาย - คน เพศหญิง - คน

๑.๔ การประกอบอาชีพ

ประชากรส่วนใหญ่ขององค์การบริหารส่วนตำบลสบปราบประมาณร้อยละ ๗๐ ประกอบอาชีพเกษตรกรรม ได้แก่ การทำนา ทำสวน รองลงมาได้แก่ รับจ้างทั่วไป งานก่อสร้าง โรงงานสถานประกอบการต่างๆ และเดินทางไปทำงานต่างประเทศ ประมาณร้อยละ ๒๐ ประกอบอาชีพธุรกิจส่วนตัว ได้แก่ ธุรกิจค้าขายและอื่นๆ ประมาณร้อยละ ๑๐

ที่มา : แผนพัฒนาท้องถิ่น (พ.ศ.๒๕๖๔ - พ.ศ. ๒๕๗๐)

๑.๑.๕ เส้นทางคมนาคม (การขนส่งทางรถยนต์ ทางบก ทางน้ำ ทางอากาศ)

การคมนาคมขนส่ง (ทางบก ทางน้ำ ทางราง ฯลฯ) ประชาชนส่วนใหญ่ใช้รถยนต์

รถจักรยานยนต์ส่วนตัว ถนนสายหลักคือ ทางหลวงชนบท เลขที่ ๑๐๔๓ โดยเชื่อมต่อถนนสายพหลโยธิน (หมายเลข ๑) ใช้ได้ทุกฤดูกาล มีรถประจำทาง สบปราบ - ลำปาง

๑.๑.๖ แหล่งแม่น้ำลำคลอง

แหล่งน้ำธรรมชาติ

- ลำน้ำลำธาร	จำนวน	๑๐	สาย
- แม่น้ำ	จำนวน	๑	สาย (แม่น้ำวัง)
- อ่างเก็บน้ำ	จำนวน	๒	แห่ง
- น้ำตกแม่อิม			
- สระน้ำหนองบัว			

แหล่งน้ำที่สร้างขึ้น

- ฝาย จำนวน ๓๖ แห่ง
- บ่อบาดาล จำนวน ๑๒ แห่ง
- ประปาหมู่บ้าน จำนวน ๔ แห่ง (หมู่ที่ ๔,๖,๑๐ และ๑๕)
- สถานีสูบน้ำไฟฟ้า จำนวน ๓ แห่ง
- คลองส่งน้ำ จำนวน ๒ แห่ง

๑.๑.๗ สถานที่สำคัญ

พื้นที่	สถานที่สำคัญ (ระบุรายละเอียด)	พิกัดทางภูมิศาสตร์
หมู่ที่ ๒	โรงพยาบาลสบปราบ	E ๕๓๖๐๖๐, N ๑๙๗๖๙๐๔
หมู่ที่ ๔	องค์การบริหารส่วนตำบลสบปราบ ศูนย์ กศน. อำเภอสบปราบ วัดบ้านแพะ บ่อทิ้งขยะ ๑ แห่ง	E ๕๓๖๗๑๕ , N ๑๙๗๖๔๐๓ E ๕๓๖๔๐๓ , N ๑๙๗๖๐๙๘ E ๕๓๖๑๑๑ , N ๑๙๗๖๑๒๓ E ๕๓๖๕๐๔ , N ๑๙๗๔๓๒๓
หมู่ที่ ๖	ศพด.บ้านวัฒนา และ โรงเรียนบ้านวัฒนา บ่อทิ้งขยะ ๑ แห่ง	E ๕๓๓๘๖๔ , N ๑๙๗๕๓๒๙ E ๕๒๙๗๘๔ , N ๑๙๖๙๘๐๑
หมู่ที่ ๙	บ่อทิ้งขยะ ๑ แห่ง	E ๕๓๘๒๕๙ , N ๑๙๗๓๕๘๕
หมู่ที่ ๑๐	วัดวัฒนาราม	E ๕๓๓๕๒๓ , N ๑๙๗๕๘๓๙
หมู่ที่ ๑๑	วัดม่อนหินขาว บ่อทิ้งขยะ ๑ แห่ง	E ๕๓๙๐๕๘ , N ๑๙๗๔๑๙๗ E ๕๓๘๕๘๐ , N ๑๙๗๔๔๖๘
หมู่ที่ ๑๒	โรงเรียนชุมชนบ้านทุ่ง และ ศพด.บ้านทุ่งพัฒนา วัดบ้านทุ่ง	E ๕๓๗๖๐๒ , N ๑๙๗๖๔๕๑ E ๕๓๗๖๘๕ , N ๑๙๗๖๔๔๔
หมู่ที่ ๑๕	ด่านตรวจยาเสพติด สภ.สบปราบ โรงเรียนสบปราบพิทยาคม วัดชัยศรีภูมิ	E ๕๓๖๒๕๔ , N ๑๙๗๙๑๒๕ E ๕๓๕๙๖๗ , N ๑๙๘๐๕๖๕ E ๕๓๖๐๔๒ , N ๑๙๗๙๐๒๖
รวม	สถานที่ราชการ ๓ แห่ง สถานบริการสาธารณสุข ๑ แห่ง สถาบันการศึกษา ๖ แห่ง สถานที่ตั้งทางศาสนา ๕ แห่ง พื้นที่ทิ้งขยะ ๔ แห่ง	

๑.๑.๘ สาธารณูปโภค

พื้นที่	สาธารณูปโภค (ระบุรายละเอียด)	พิกัดทางภูมิศาสตร์
หมู่ที่ ๔	ประปาหมู่บ้าน	E ๕๓๖๑๑๑, N ๑๙๗๖๑๒๓
หมู่ที่ ๖	ประปาหมู่บ้าน	E ๕๓๓๘๖๘ , N ๑๙๗๕๓๒๙
หมู่ที่ ๑๐	ประปาหมู่บ้าน	E ๕๓๓๕๒๓ , N ๑๙๗๕๘๓๙
หมู่ที่ ๑๕	ประปาหมู่บ้าน	E ๕๓๖๐๔๒ , N ๑๙๗๙๐๒๖
รวม	ประปา ๔ แห่ง	

๑.๒ สถานการณ์และแนวโน้มการเกิดสาธารณภัย

๑.๒.๑ สถานการณ์สาธารณภัย

สถานการณ์สาธารณภัยที่เกิดขึ้นในพื้นที่องค์การบริหารส่วนตำบลสบปราบ ส่วนใหญ่เกิดภัยจากไฟป่า วาตภัย ภัยแล้ง อุทกภัย อัคคีภัย(หมอกควัน ไฟป่า) ที่มักจะเกิดขึ้นบ่อยครั้งในช่วงฤดูร้อน เนื่องจากสภาพพื้นที่ เป็นที่ราบลุ่มมีภูเขาล้อมรอบ ส่วนใหญ่เป็นป่าเต็งรัง และพื้นที่เกษตรกรรม และภัยดังกล่าวมักจะเกิดจากประชาชนเข้าไปหาของป่าและเผาพื้นที่เกษตรกรรมเพื่อเตรียมพื้นที่ในการทำการเกษตรในฤดูกาลถัดไป

ปฏิทินสาธารณภัยขององค์การบริหารส่วนตำบลสบปราบ เพื่อเป็นแนวทางในการเตรียมการป้องกันและบรรเทาสาธารณภัยไว้ล่วงหน้า องค์การบริหารส่วนตำบลสบปราบ จึงทำปฏิทินสาธารณภัยที่เกิดขึ้นในพื้นที่ ดังนี้

ภัย/เดือน	ระยะเวลาที่เกิดภัย												
	ม.ค.	ก.พ.	มี.ค.	เม.ย.	พ.ค.	มิ.ย.	ก.ค.	ส.ค.	ก.ย.	ต.ค.	พ.ย.	ธ.ค.	
ภัยแล้ง			ฤดูแล้ง				ฝนทิ้งช่วง						

หมายเหตุ : องค์การบริหารส่วนตำบลสบปราบ เผาไร่ว่างตลอดทั้งปี

๑. สถานการณ์ทั่วไป

ด้วยฤดูร้อนของประเทศไทยจะเริ่มขึ้นประมาณเดือนกุมภาพันธ์ถึงกลางเดือนพฤษภาคมของทุกปีและในช่วงเวลาที่ผ่านมานี้ สถานการณ์ภัยแล้งส่งผลกระทบต่อการใช้น้ำเพื่อการอุปโภค บริโภค และน้ำเพื่อการเกษตรในหลายพื้นที่ โดยเฉพาะพื้นที่นอกเขตชลประทาน ซึ่งปัจจุบันสภาพภูมิอากาศของโลกมีการเปลี่ยนแปลง ส่งผลให้ช่วงฤดูฝนสั้น ช่วงฤดูแล้งยาวนานขึ้น และพื้นที่เก็บกักน้ำตามธรรมชาติลดลง โดยเฉพาะพื้นที่ป่าซึ่งเป็นแหล่งต้นน้ำลดลง และการใช้ทรัพยากรน้ำอย่างไม่รู้คุณค่า ซึ่งเหล่านี้ทำให้เกิดปัญหาการขาดแคลนน้ำตามมา

เพื่อเป็นการเฝ้าระวัง ป้องกัน เตรียมความพร้อม รับมือกับสถานการณ์ภัยแล้ง ตลอดจนจนถึงการให้ความช่วยเหลือเมื่อเกิดสถานการณ์ภัยพิบัติ รวมถึงการประสานความร่วมมือในการปฏิบัติการเพื่อให้เกิดความรวดเร็วและมีประสิทธิภาพ จึงทำแผนปฏิบัติการป้องกันและแก้ไขปัญหาภัยแล้ง อบต.สบปราบ เพื่อใช้เป็นแนวทางในการปฏิบัติและประสานงานกับหน่วยงานที่เกี่ยวข้องต่อไป

๒. วัตถุประสงค์

๒.๑ เพื่อเป็นแนวทางในการประสานงานกับหน่วยงานต่างๆ ให้เกิดการบูรณาการร่วมกันอย่างมีประสิทธิภาพ

๒.๒ เพื่อช่วยเหลือราษฎรที่ประสบภัยแล้งในปัญหาเฉพาะหน้าเร่งด่วนที่เกิดขึ้น ตามหลักเกณฑ์ที่กำหนดในด้านต่างๆ และการแก้ไขปัญหาการแจกจ่ายน้ำอุปโภค บริโภค ไม่ให้ขาดแคลนเป็นอันดับแรก

๓. การปฏิบัติ

กองอำนวยการป้องกันและบรรเทาสาธารณภัย อบต.สบปราบ ดำเนินการรับมือกับสถานการณ์ภัยแล้ง ดังนี้

๓.๑ การลดความเสี่ยงจากสาธารณภัย

๓.๑.๑ การป้องกันและลดผลกระทบ

(๑) การจัดทำบัญชีหมู่บ้านและชุมชน ที่มีความเสี่ยงต่อการประสบปัญหาภัยแล้ง ปี ๒๕๖๙ และกำหนดจุดแจกจ่ายน้ำ ณ สถานที่ที่สะดวกกับประชาชนในแต่ละหมู่บ้าน

(๒) จัดทำแผนการแจกจ่ายน้ำให้แก่ราษฎร ตามข้อมูลหมู่บ้านและชุมชนที่มีความเสี่ยงต่อการประสบปัญหาภัยแล้งได้สำรวจไว้แล้ว และกำหนดจุดแจกจ่ายน้ำ ณ สถานที่ที่สะดวกกับประชาชนในแต่ละหมู่บ้าน

(๓) จัดเตรียมกำลังคน สำรวจวัสดุ อุปกรณ์ กระจายสารพลาสติก รถยนต์บรรทุกน้ำ เครื่องสูบน้ำ เครื่องมือเครื่องใช้ ในการบรรเทาความเดือดร้อนจากภัยแล้งไว้ให้พร้อมใช้การได้ทันที

(๔) สำรวจตรวจสอบแหล่งน้ำ รวมทั้งภาชนะเก็บกักน้ำให้อยู่ในสภาพที่ใช้การได้อย่างพอเพียง และจัดทำบัญชีไว้เพื่อใช้ประโยชน์จากแหล่งน้ำดังกล่าว

(๕) ดำเนินการขุดลอก คู คลอง แหล่งน้ำสาธารณะ เพื่อให้สามารถเก็บกักน้ำในหมู่บ้าน และตำบลได้มากขึ้น

(๖) รมรงค์และส่งเสริมให้ประชาชน มีส่วนร่วมในการจัดหาภาชนะเก็บกักน้ำ และใช้น้ำ เพื่อการอุปโภคและบริโภคอย่างประหยัด ถูกวิธี ถูกสุขลักษณะ รวมทั้งความเข้าใจและแนะนำให้เกษตรกรปลูกพืช ที่ใช้น้ำน้อยหรือพืชชนิดอื่นทดแทนในช่วงฤดูแล้ง ตลอดจนการบริหารจัดการน้ำอย่างมีประสิทธิภาพในลักษณะ ของประชามตามที่ได้มีการจัดตั้งไว้แล้ว

(๗) ให้ความสำคัญในการดูแลรักษาแหล่งน้ำสาธารณะ คูคลอง หนอง บึง และภาชนะเก็บ กักน้ำอื่นๆ เพื่อให้มีน้ำอุปโภคและบริโภคในตลอดฤดูแล้ง ตลอดจนทำโครงการพัฒนา แหล่งน้ำสาธารณะให้อยู่ใน สภาพสมบูรณ์โดยไม่ส่งผลกระทบต่อการใช้ประโยชน์ของประชาชน อีกทั้งพิจารณาสนับสนุนงบประมาณในการป้องกัน และแก้ไขปัญหาจากภัยแล้งในระยะยาวต่อเนื่อง

๓.๑.๒ เตรียมความพร้อม

(๑) มอบหมายเจ้าหน้าที่รับผิดชอบบัญชาการเหตุการณ์ป้องกันและแก้ไขปัญหาภัยแล้ง ประจำปี ๒๕๖๙ องค์กรบริหารส่วนตำบลสบปราบ และแบ่งหน้าที่การปฏิบัติอย่างชัดเจนเป็นระบบ เพื่อหน้าที่ อำนาจการ กำกับดูแลช่วยเหลือราษฎรผู้ประสบภัยปัญหาความแห้งแล้ง ให้เป็นไปตามนโยบายของรัฐบาล และ กระทรวงมหาดไทย องค์กรปกครองส่วนท้องถิ่นแห่งพื้นที่ทุกพื้นที่ ดำเนินการในระดับพื้นที่เช่นเดียวกับจังหวัด

(๒) ติดตาม เฝ้าระวังสถานการณ์น้ำอย่างใกล้ชิดเพื่อเตรียมการปรับแผนการปฏิบัติให้ สอดคล้องกับสถานการณ์ปัจจุบันอยู่ตลอดเวลา พร้อมทั้งปรับปรุงบัญชีหมู่บ้าน และชุมชนที่มีความเสี่ยงต่อการ ประสบปัญหาภัยแล้งของอำเภอ ให้สอดคล้องกับสถานการณ์ปัจจุบัน

(๓) จัดเตรียมกำลังคน สำรองวัสดุ อุปกรณ์ รถยนต์บรรทุกน้ำ เครื่องสูบน้ำ เครื่องมือ เครื่องใช้ในการบรรเทาความเดือดร้อนจากภัยแล้งไว้ให้พร้อมใช้การได้ทันที

(๔) สำรองตรวจสอบแหล่งน้ำ ทั้งแหล่งน้ำกักเก็บเดิม และแหล่งน้ำใหม่ที่มีการดำเนินการ โดยงบประมาณของหน่วยงานต่างๆ สภาพทั่วไป การใช้ประโยชน์ โดยการจัดทำบัญชีแหล่งน้ำแยกเป็น รายตำบล หมู่บ้าน รวมทั้งสำรวจภาชนะเก็บกักน้ำให้อยู่ในสภาพที่ใช้การได้อย่างพอเพียง จัดทำค่าพิกัดจุดตั้งภาชนะเก็บกัก น้ำเพื่อสะดวกต่อการกำหนดจุดช่วยเหลือผู้ประสบภัย และจัดทำบัญชีไว้เพื่อประโยชน์จากแหล่งน้ำดังกล่าว

(๕) ให้ประสานความร่วมมือกับหน่วยงานต่างๆ ทั้งส่วนราชการ ภาคเอกชน องค์กรการ กุศล และอำเภอข้างเคียงโดยให้การสนับสนุนทรัพยากร เพื่อช่วยเหลือผู้ประสบภัย

(๖) จัดทำแผนการแจกจ่ายน้ำให้แก่ราษฎรตามข้อมูลหมู่บ้าน ชุมชนที่มีความเสี่ยงต่อ การประสบปัญหาภัยแล้งที่ได้สำรวจไว้แล้ว และกำหนดจุดแจกจ่ายน้ำ ณ สถานที่ที่สะดวกกับประชาชนในหมู่บ้าน พร้อมทั้งดำเนินการแผนการแจกจ่ายน้ำในเขตรับผิดชอบอย่างต่อเนื่อง โดยเฉพาะการแจกจ่ายน้ำอุปโภคบริโภค ให้แจกจ่ายเข้าถึงประชาชนผู้ใช้น้ำให้ได้มากที่สุด พร้อมทั้งให้รายงานให้ศูนย์บัญชาการเหตุการณ์ป้องกันและแก้ไข ปัญหาภัยแล้ง อบต.สบปราบ ดำเนินการรวบรวมสรุปเป็นภาพรวมแผนการแจกจ่ายน้ำของอำเภอ

(๗) การประชาสัมพันธ์สร้างการรับรู้และความเข้าใจกับประชาชนทั้งในภาพรวม และใน พื้นที่ที่ได้รับผลกระทบจากภัยแล้ง ให้ตระหนักถึงสถานการณ์และทราบข้อมูลปริมาณน้ำ รวมถึงมาตรการการ บริหารจัดการน้ำที่กำลังจะดำเนินการ โดยเน้นให้ประชาชนสามารถเข้าใจได้โดยง่าย และรับทราบได้อย่างทั่วถึง

(๘) รมรณรงค์และส่งเสริมให้ประชาชน มีส่วนร่วมในการจัดหาภาชนะเก็บกักน้ำและใช้น้ำเพื่ออุปโภคและบริโภคอย่างประหยัด ถูกวิธี ถูกสุขลักษณะ รวมทั้งพิจารณาในการสร้างความเข้าใจถึงแนวทางการปรับเปลี่ยนพฤติกรรมเฉพาะปลูกของเกษตรกร โดยคำนึงถึงความสอดคล้องกับแนวทางการบริหารจัดการแหล่งการน้ำและเชื่อมโยงกับตลาด โดยอาจเชิญภาคเอกชน ปรชาชนชาวบ้าน หรือเกษตรกรที่ประสบความสำเร็จแล้วมาร่วมดำเนินการในการให้ความรู้แก่เกษตรกร เช่น การจูงใจเพื่อให้มีการปรับเปลี่ยนพฤติกรรมการปลูกพืชที่ใช้น้ำน้อย การสนับสนุนส่งเสริมการหารายได้เสริม หรือแนวทางการประกอบอาชีพอื่นและการดำเนินการตามหลังปรัชญาของเศรษฐกิจพอเพียงเพื่อรองรับสถานการณ์ภัยแล้งในอนาคต

(๙) กำหนดมาตรการป้องกันและปราบปรามอาชญากรรมที่พบบ่อยในช่วงฤดูแล้ง เช่น กรณีการลักขโมยเครื่องสูบน้ำ และเครื่องมือทางการเกษตรของประชาชนผู้ประสบภัยแล้ง เป็นต้น เพื่อลดการซ้ำเติมปัญหาความเดือดร้อนของประชาชน

(๑๐) เตรียมความพร้อมในการดูแลรักษาสุขภาพประชาชน โดยป้องกันควบคุมโรคที่มักเกิดการระบาดในช่วงฤดูแล้ง เช่น อหิวาตกโรค โรคอุจจาระร่วง และโรคอาหารเป็นพิษ เป็นต้น พร้อมทั้งเตรียมความพร้อมในการจัดหาแหล่งน้ำสะอาดเพื่อการอุปโภคบริโภคสำหรับบริการประชาชน และให้ความรู้ในการปฏิบัติตนอย่างเหมาะสม และสุขอนามัยกับประชาชน เพื่อป้องกันการเกิดโรคระบาดในช่วงฤดูแล้ง

(๑๑) ให้ความสำคัญกับการดำเนินมาตรการในการให้ความช่วยเหลือด้านเกษตรกรรมตามมติคณะรัฐมนตรี ที่เกี่ยวข้อง โดยการสนับสนุน และเร่งรัดการดำเนินการตามโครงการบูรณาการมาตรการช่วยเหลือเกษตรกรที่ได้รับผลกระทบจากภัยแล้ง ปี ๒๕๖๗/๖๘ ให้ใช้กลไกของศูนย์บัญชาการเหตุการณ์ป้องกันและแก้ไขปัญหาภัยแล้งระดับจังหวัด ปี ๒๕๖๗/๖๘ ในการขับเคลื่อนการดำเนินการอย่างเข้มข้นโดยเฉพาะจังหวัดในพื้นที่ลุ่มน้ำเจ้าพระยา และลุ่มน้ำแม่กลอง ซึ่งเกษตรกรอาจได้รับผลกระทบเป็นอย่างมาก

(๑๒) วางแผนดำเนินการแก้ไขปัญหาให้กับประชาชนที่ได้รับผลกระทบทั้งทางตรงและทางอ้อมจากภัยพิบัติ โดยการจ้างแรงงาน การฝึกอบรมอาชีพที่สอดคล้องกับวิถีชีวิตชุมชนกิจกรรมที่เป็นประโยชน์ต่อประชาชนหรือเพื่อประโยชน์ต่อสาธารณะ หรือประโยชน์ต่อทางราชการตามแนวทางการใช้จ่ายเงินอุดหนุนราชการตามระเบียบกระทรวงการคลัง ว่าด้วยเงินอุดหนุนราชการเพื่อช่วยเหลือผู้ประสบภัยพิบัติกรณีฉุกเฉิน พ.ศ.๒๕๖๒

๓.๒ การจัดการในภาวะฉุกเฉิน

๓.๒.๑ กองอำนวยการป้องกันและบรรเทาสาธารณภัยแห่งพื้นที่ ให้นายกองคกรปกครองส่วนท้องถิ่นแห่งพื้นที่ ในฐานะผู้อำนวยการท้องถิ่นเป็นผู้สั่งการในพื้นที่เกิดภัย โดยมีปลัดคกรปกครองส่วนท้องถิ่นแห่งพื้นที่ เป็นผู้ช่วยผู้อำนวยการท้องถิ่น ปฏิบัติหน้าที่ประจำ ณ ศูนย์บัญชาการเหตุการณ์ป้องกันและแก้ไขปัญหาภัยแล้ง อำเภอ สบปราบ ประจำปี ๒๕๖๙ ที่จัดตั้งขึ้นตลอดเวลาจนกว่าสถานการณ์จะเข้าสู่ปกติ

๓.๒.๒ กองอำนวยการป้องกันและบรรเทาสาธารณภัย อบต.สบปราบ เมื่อเกิดภัยพิบัติ และเกินขีดความสามารถในระดับพื้นที่ กองอำนวยการป้องกันและบรรเทาสาธารณภัย อบต.สบปราบ จะเข้าควบคุมสถานการณ์และจัดส่งเจ้าหน้าที่ วัสดุอุปกรณ์ เครื่องมือเครื่องใช้ ให้การสนับสนุน โดยมีนายก อบต.สบปราบ เป็นผู้อำนวยการสั่งการและคณะกรรมการศูนย์บัญชาการเหตุการณ์ฯ ที่จัดตั้งขึ้น เพื่อดำเนินการตามคำสั่งจนกว่าสถานการณ์จะยุติ

๓.๒.๓ ให้ศูนย์บัญชาการเหตุการณ์ป้องกันและแก้ไขปัญหาภัยแล้ง อบต.สบปราบ/องค์กรปกครองส่วนท้องถิ่น ประสานกับส่วนราชการที่มีวัสดุ อุปกรณ์ในการช่วยเหลือราษฎรผู้ประสบภัย ดำเนินการปฏิบัติตามแผนนี้โดยเร่งด่วน ทั่วถึง และเป็นธรรม

๓.๒.๔ การสั่งการเพื่อแก้ไขปัญหาและบรรเทาปัญหาจากสถานการณ์ภัยแล้งให้หน่วยงานและบุคคลที่เกี่ยวข้องกับการปฏิบัติอยู่ภายใต้การสั่งการของผู้อำนวยการท้องที่หรือผู้ที่ได้รับการมอบหมาย และในกรณีที่กองอำนวยการป้องกันและบรรเทาสาธารณภัยระดับเหนือขึ้นไปหรือผู้ที่ได้รับมอบหมาย

๓.๒.๕ พิจารณาให้ความช่วยเหลือผู้ประสบภัยแล้งตามระเบียบกระทรวงการคลัง ว่าด้วยเงินอุดหนุนราชการเพื่อช่วยเหลือผู้ประสบภัยพิบัติกรณีฉุกเฉิน พ.ศ. ๒๕๖๒ รวมทั้งหลักเกณฑ์และแนวทางที่กำหนดอย่างเคร่งครัดโดยให้ดำเนินการอย่างรวดเร็ว ทัวถึง เป็นธรรม และให้คำนึงถึงเหตุสภาพความเป็นจริงประโยชน์ของทางราชการความโปร่งใส และพร้อมรับการตรวจสอบ

๓.๒.๖ ให้ความรู้ในการแก้ไขปัญหาคาราคาเข่งน้ำเพื่ออุปโภคบริโภคเป็นอันดับแรกโดยหาวิธีเพิ่มปริมาณน้ำในแหล่งกักเก็บน้ำสำคัญที่ประชาชนได้ใช้ประโยชน์ได้มากกว่า และตรงตามความต้องการของประชาชนโดยเฉพาะแหล่งน้ำเพื่อการผลิตน้ำประปา

๓.๒.๗ ในกรณีที่มีปัญหาขัดข้องในการประสานงาน ให้รายงานผู้อำนวยการอบต. สบปราบทราบเพื่อพิจารณาดำเนินการตามขั้นตอนต่อไป

๓.๓ การฟื้นฟู

๓.๓.๑ ให้ศูนย์บัญชาการเหตุการณ์ฯ แผนปฏิบัติการฯ ในเขตพื้นที่รับผิดชอบสำรวจข้อมูลความเสียหาย และผลกระทบจากปัญหาภัยแล้ง และจัดทำบัญชีรายชื่อผู้ประสบภัยและทรัพย์สินที่เสียหายไว้เป็นหลักฐานพร้อมทั้งออกหนังสือรับรองให้ผู้ประสบภัยไว้เป็นหลักฐานในการรับสงเคราะห์และฟื้นฟูโดยเฉพาะพื้นที่ภัยแล้งซ้ำซากเพื่อจัดทำแผนแก้ไขและฟื้นฟูอย่างยั่งยืน เช่น แหล่งกักเก็บน้ำ การขุดลอก ลำธาร การทำฝายกั้นน้ำ และการซ่อมภาชนะเก็บน้ำ เป็นต้น

๓.๓.๒ ฟื้นฟูคุณภาพชีวิต และฟื้นฟูอาชีพผู้ประสบภัย จัดทีมเจ้าหน้าที่ด้านสาธารณสุขดูแลสุขภาพอนามัยของประชาชน เกี่ยวกับทางเดินอาหาร การดื่มน้ำสะอาด การดูแลสุขภาพอนามัยและจัดวางหน่วยเคลื่อนที่ออกให้คำแนะนำประชาชน และใช้สื่อทุกทางเพื่อให้ประชาชนได้ทราบ

๓.๓.๓ ส่งเสริมและสนับสนุนให้ส่วนราชการ ภาคเอกชน และภาคเครือข่ายภาคประชาชน บูรณาการดำเนินการกิจกรรมด้านการช่วยเหลือผู้ประสบภัยทุกรูปแบบ โดยเฉพาะน้ำสำหรับอุปโภคและบริโภค

๓.๓.๔ ให้ศูนย์บัญชาการเหตุการณ์ฯ ในเขตพื้นที่ที่เกิดเหตุดำเนินการฟื้นฟูความเสียหายเบื้องต้นโดยใช้งบประมาณขององค์กรปกครองส่วนท้องถิ่นในพื้นที่ก่อน ในกรณีที่เกินขีดความสามารถให้พิจารณาช่วยเหลือผู้ประสบภัย ตามระเบียบกระทรวงการคลัง ว่าด้วยเงินอุดหนุนราชการเพื่อช่วยเหลือผู้ประสบภัยพิบัติกรณีฉุกเฉิน พ.ศ. ๒๕๖๒ และแนวทางที่เกี่ยวข้อง

๓.๔ การรายงานสถานการณ์

องค์การบริหารส่วนตำบลสบปราบ กำหนดกระบวนการเตือนภัย ดังนี้

(๑) การเฝ้าระวัง ติดตามสถานการณ์

๑) จัดชุดเฝ้าระวังและติดตามสถานการณ์ เพื่อทำหน้าที่เฝ้าระวัง และติดตามสถานการณ์ ข้อมูลความเคลื่อนไหวของเหตุการณ์สาธารณภัยที่อาจเกิดขึ้นตลอด ๒๔ ชั่วโมง พร้อมทั้งประสานการปฏิบัติกับกองอำนาจการป้องกันและบรรเทาสาธารณภัยข้างเคียง

๒) ติดตามการรายงานสภาพอากาศปรากฏการณ์ธรรมชาติ ข้อมูลสถานการณ์และการแจ้งข่าว การเตือนภัยจากกองอำนาจการป้องกันและบรรเทาสาธารณภัยระดับเหนือขึ้นไป และหน่วยงานที่เกี่ยวข้อง เช่น กรมอุตุนิยมวิทยา กรมชลประทาน กรมทรัพยากรน้ำ กรมอุทกศาสตร์ กรมป้องกันและบรรเทาสาธารณภัย ฯลฯ รวมทั้งสื่อต่างๆ เพื่อรวบรวมข้อมูล วิเคราะห์ เฝ้าระวัง ประเมินแนวโน้มการเกิดภัย

๓) จัดทีมประชาสัมพันธ์ เพื่อให้ข้อมูลข่าวสารให้ประชาชนได้รับทราบถึงระยะเวลาภาวะที่จะคุกคาม (อันตรายต่อชีวิตและทรัพย์สิน) เป็นระยะๆ เพื่อป้องกันความตื่นตระหนก และความสับสนในเหตุการณ์ที่จะเกิดขึ้น และให้ความสำคัญกับผู้ที่ต้องช่วยเหลือเป็นกรณีพิเศษ เช่น ผู้พิการ ทั้งนี้ ความถี่ของการแจ้งข่าวเตือนภัยขึ้นอยู่กับแนวโน้มการเกิดภัย

๔) จัดให้มีอาสาสมัครและเครือข่ายเฝ้าระวังและติดตามสถานการณ์ปฏิบัติงานตลอด ๒๔ ชั่วโมง และแจ้งข่าว เตือนภัยระดับชุมชน ทำหน้าที่ติดตาม เฝ้าระวังปรากฏการณ์ธรรมชาติที่มีแนวโน้มการเกิดภัย แจ้งข่าว เตือนภัยแก่ชุมชน และรายงานสถานการณ์ให้กองอำนาจการป้องกันและบรรเทาสาธารณภัย (ระบุชื่อ อปท.) โดยใช้ระบบการสื่อสาร เครื่องมือแจ้งเตือนภัยของชุมชน

การติดตามข้อมูลความเคลื่อนไหวของเหตุการณ์ที่อาจส่งผลให้เกิดสาธารณภัย รวมทั้งทำหน้าที่เฝ้าระวัง ให้ข้อมูลข่าวสารแก่ประชาชน โดยกองอำนาจการป้องกันและบรรเทาสาธารณภัย องค์การบริหารส่วนตำบลสบปราบ แลกเปลี่ยนข้อมูลข่าวสาร วิเคราะห์ และประเมินสถานการณ์จากข้อมูลข่าวสารที่ได้รับและตรวจสอบข้อเท็จจริงของข้อมูล เพื่อตัดสินใจในการเตรียมรับมือกับสาธารณภัย

รายงานสถานการณ์ภัยและผลการปฏิบัติให้กองอำนาจการป้องกันและบรรเทาสาธารณภัยอำเภอและจังหวัดทราบเป็นระยะๆ เพื่อประสานและสนับสนุนการปฏิบัติร่วมกัน

(๒) การแจ้งเตือนล่วงหน้า

เป็นการแจ้งข้อมูลข่าวสารที่บ่งชี้ว่า มีแนวโน้มที่จะเกิดสาธารณภัยขึ้นในพื้นที่ที่มีความเสี่ยงภัยไปยังส่วนราชการ หน่วยงาน และกองอำนาจการป้องกันและบรรเทาสาธารณภัยแต่ละระดับ และประชาชน เพื่อให้ติดตามข้อมูลข่าวสารและความเคลื่อนไหวอย่างต่อเนื่อง ทั้งนี้ ระยะเวลาสำหรับการแจ้งเตือนล่วงหน้าขึ้นอยู่กับสาธารณภัยแต่ละประเภท โดยให้กองอำนาจการป้องกันและบรรเทาสาธารณภัย องค์การบริหารส่วนตำบลบ้านกิว เป็นหน่วยประสานงานในการจัดวางแผนทาง มาตรการ และขั้นตอนการปฏิบัติร่วมกับหน่วยงานที่มีหน้าที่ในการเฝ้าระวัง ติดตามสถานการณ์ เผยแพร่ประชาสัมพันธ์ และแจกจ่ายข้อมูลข่าวสาร เพื่อให้การแจ้งเตือนล่วงหน้าที่มีมาตรฐานเป็นรูปแบบเดียวกันซึ่งสะดวกต่อการรับทราบและทำความเข้าใจ กับข้อมูลที่ได้รับ

(๓) การแจ้งเตือนภัย

หากประเมินสถานการณ์แล้วคิดว่ามีโอกาสเกิดสาธารณภัยมากกว่า ร้อยละ ๖๐ ให้มีการแจ้งเตือนภัยทันทีกับกองอำนาจการป้องกันและบรรเทาสาธารณภัยแต่ละระดับและประชาชนในพื้นที่เสี่ยงภัย ในการเตรียมความพร้อมรับมือกับสาธารณภัยที่จะเกิดขึ้น โดยมีข้อมูลการแจ้งเตือนภัย ดังนี้

- คาดการณ์ระยะเวลา และบริเวณพื้นที่ที่จะเกิดสาธารณภัย

ผลกระทบที่อาจเกิดขึ้นและความยาวนานของภัย (ระยะเวลา

- แนวทางการปฏิบัติตนของส่วนราชการ หน่วยงาน และประชาชน ในการป้องกันตนเองให้ปลอดภัยจากสาธารณภัยที่อาจจะเกิดขึ้น ทั้งนี้ ให้นำแนวทาง มาตรการ และขั้นตอนการปฏิบัติจากกองอำนาจการป้องกันและบรรเทาสาธารณภัยระดับเหนือขึ้นไปมาเป็นแนวทางในการปฏิบัติด้วย

- การเตรียมความพร้อมรับมือ เช่น อาหาร น้ำดื่ม ยารักษาโรค เป็นต้น

ทั้งนี้ ระยะเวลาในการแจ้งเตือนล่วงหน้าขึ้นอยู่กับสถานการณ์และประเภทของสาธารณภัย เช่น ดินโคลนถล่ม/น้ำป่าไหลหลากอาจมีระยะเวลาในการแจ้งเตือน ๑-๒ วัน ในขณะที่ธรณีพิบัติภัยสึนามิจะมีระยะเวลา ๑-๒ ชั่วโมงในการแจ้งให้อพยพ โดยองค์การบริหารส่วนตำบลสบปราบ กำหนดวิธีการแจ้งเตือนภัย ดังนี้

(๑) แจ้งเตือนผ่านหน่วยงาน โดยใช้กลไกระบบการบริหารราชการแจ้งเตือนผ่านองค์กรปกครองส่วนท้องถิ่น ได้แก่ เทศบาล องค์การปกครองส่วนท้องถิ่น รวมถึง การปกครองท้องที่ ได้แก่ กำนัน และผู้ใหญ่บ้าน หน่วยช่วยเหลือบรรเทาสาธารณภัยผ่านหน่วยงานระดับต่างๆ ไปสู่ระดับพื้นที่ ให้กับกลุ่มผู้ได้รับผลกระทบ และประชาชนทั่วไป

(๒) แจ้งเตือนประชาชนโดยตรง โดยผ่านทางสถานีโทรทัศน์ วิทยุชุมชน วิทยุสมัครเล่น โทรสาร โทรศัพท์มือถือ หอกระจายข่าว หอเตือนภัย เสียงตามสาย ไซเรนเตือนภัยแบบมือหมุน โทรโข่ง นกหวีด หรือสัญญาณเสียงที่กำหนดใช้เป็นสัญญาณเตือนภัยประจำหมู่บ้านหรือตำบล หรือแอปพลิเคชันไลน์ (Line)

องค์การบริหารส่วนตำบลสบปราบ วางแผนเพื่อป้องกันความเสี่ยง แก้ไขปัญหาความเปราะบาง และความล่อแหลม การเตรียมความพร้อมและเพิ่มศักยภาพในการจัดการความเสี่ยงจากสาธารณภัยในทุกระดับ โดยนำผลการประเมินความเสี่ยงมาเป็นแนวทางในการกำหนดแผนงาน/โครงการในการลดความเสี่ยงจากสาธารณภัยจากทุกหน่วยงาน มาใช้ในการลดความเสี่ยงจากสาธารณภัยตามภัยประเภทต่างๆ เพื่อจัดลำดับความสำคัญและจัดสรรทรัพยากร รวมถึงการสร้างนวัตกรรมและใช้เทคโนโลยีเพื่อการจัดการความเสี่ยงจากสาธารณภัยบรรจุในแผนปฏิบัติการในการป้องกันและบรรเทาสาธารณภัยขององค์กรปกครองส่วนท้องถิ่น และแผนพัฒนาท้องถิ่น ดังนี้

แผนงาน/โครงการในการลดความเสี่ยงจากสารอันตราย

ประเภทของภัย	พื้นที่และระดับความเสี่ยง			แนวทางการลดความเสี่ยงจากสารอันตราย	แผนงาน/โครงการในการลดความเสี่ยงจากสารอันตราย	หน่วยงานรับผิดชอบ	แหล่งงบประมาณ
	ระดับสูง	ระดับกลาง	ระดับต่ำ				
ภัยแล้ง		หมู่ ๔,๕,๖,๙, ๑๐,๑๑,๑๒, ๑๕		<p>๑. จัดทำฐานข้อมูลสถิติเพื่อนำมาวิเคราะห์พื้นที่เสี่ยงภัย</p> <p>๒. วิเคราะห์ปัจจัยเสี่ยง และสาเหตุของการเกิดภัย</p>	<p><u>ใช้โครงสร้าง</u></p> <p>๑. โครงการขุดลอกลำน้ำสาธารณะ และการขุดสระกักเก็บน้ำเพื่อป้องกันและแก้ไขปัญหาระบบน้ำแล้งและอุทกภัย</p> <p>๒. การสร้างอ่างเก็บกักน้ำ และสร้างระบบระบายน้ำ</p> <p>๓. โครงการก่อสร้างฝาย/เขื่อนป้องกันตลิ่งริมแม่น้ำ</p> <p>๔. โครงการขุดเจาะบ่อบาดาล</p> <p>๕.โครงการกั้นน้ำเพื่อการเกษตรฯ</p> <p><u>ไม่ใช่โครงสร้าง</u></p> <p>๑. โครงการด้านการจัดทำข้อมูลสถิติภัย</p> <p>๒. โครงการด้านการพัฒนาระบบการแจ้งเตือนภัย</p> <p>๓. การตั้งจุดแจกน้ำให้กับประชาชน</p>	<p>๑. อปท.</p> <p>๒. อำเภอ</p> <p>๓. จังหวัด</p> <p>๔.หน่วยงานที่เกี่ยวข้อง</p>	<p>๑. งบประมาณรายจ่ายประจำปี</p> <p>๒. งบประมาณอื่น</p>

๔. การบังคับบัญชาและการติดต่อสื่อสาร

การบังคับบัญชา

๑. ในภาวะปกติ ให้เป็นไปตามสายงานบังคับบัญชา ผนวก ก.
๒. ในภาวะฉุกเฉินวิกฤต หน่วยงานที่จัดตั้งไว้เพื่อปฏิบัติตามแผนนี้ ให้อยู่ในความควบคุม
อำนาจการของผู้บัญชาการอำเภอ

การติดต่อสื่อสาร

- ๑ ศูนย์บัญชาการณเหตุการณป้องกันและแกไขปัญหาภัยแล้งอบต.สบปราบ ตั้งอยู่ที่ สำนักงานองค์การบริหารส่วนตำบลสบปราบ ชั้น ๒ โทรศัพท์/โทรสาร ๐๕๔-๓๔๔๕๒๙ ต่อ ๖๐๑
- ๒ วิทยุสื่อสาร องค์การบริหารส่วนตำบลสบปราบ ความถี่ ๑๖๒.๕๒๕ MHZ

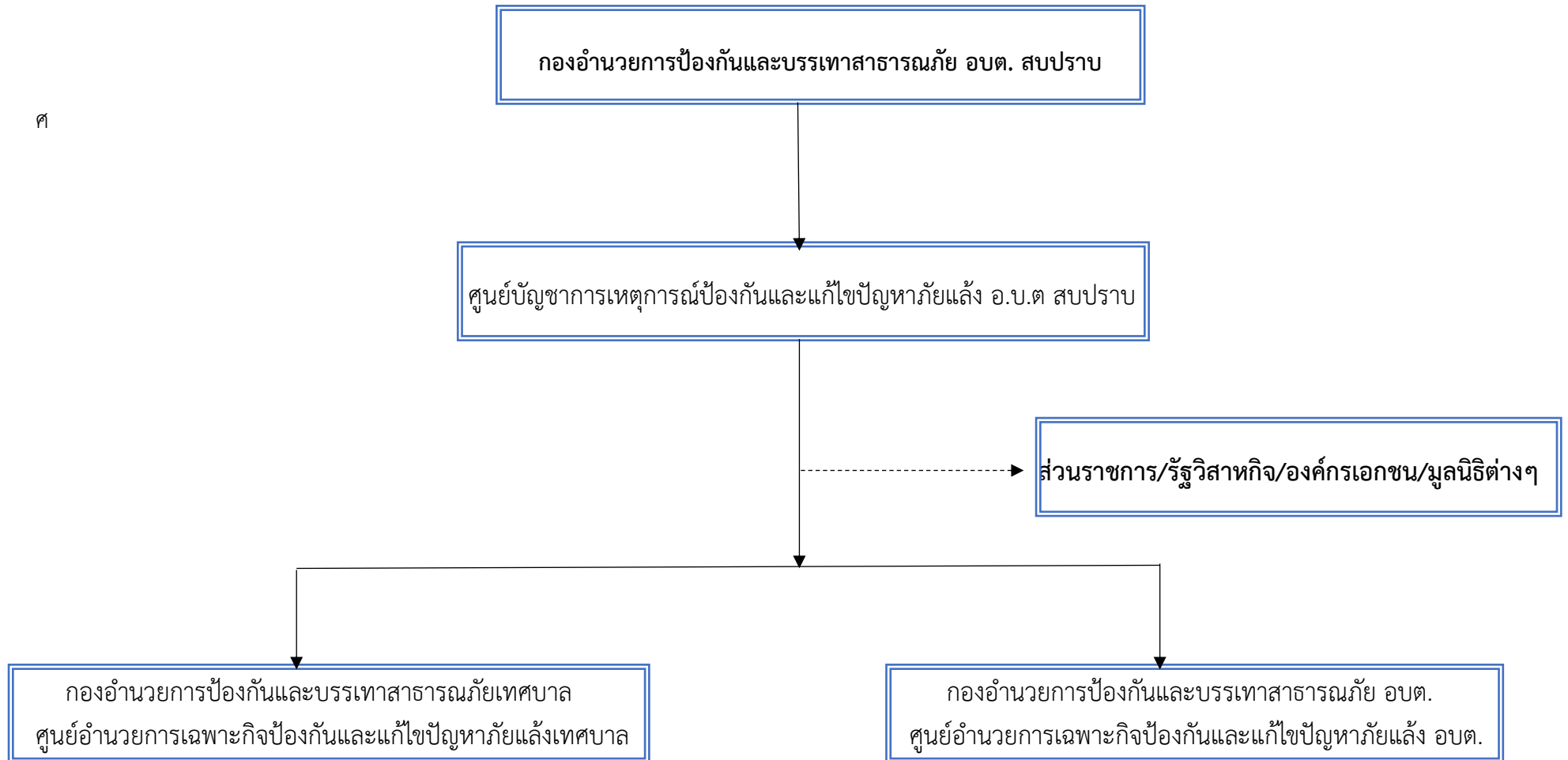


(ลงชื่อ)

(นางสาวธัญญาธร ด่านอินตา)
ปลัดองค์การบริหารส่วนตำบล ปฏิบัติหน้าที่
นายกองค์การบริหารส่วนตำบลสบปราบ

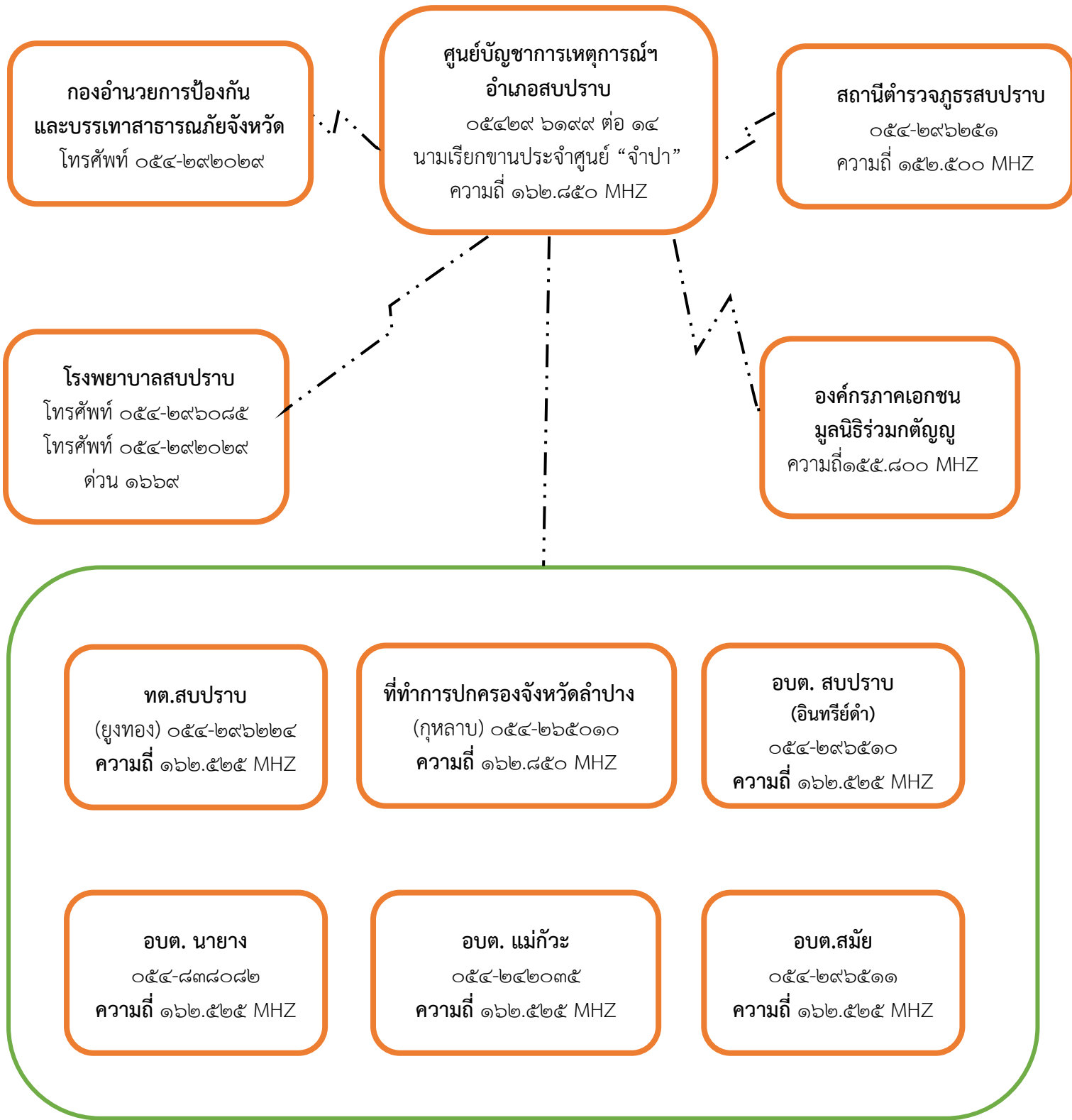
แผนปฏิบัติการป้องกันและแก้ไขปัญหาย้ายถิ่น อบต.สบปราบ ประจำปี ๒๕๖๙
ผนวก ก แสดงการบังคับบัญชา

๘



—————> = สายการบังคับบัญชา
-----> = สายการประสานงาน

แผนปฏิบัติการป้องกันและแก้ไขปัญหาย้ายแล้ง อบต.สบปราบ ประจำปี ๒๕๖๙
ผนวก ค การติดต่อสื่อสาร





คำสั่งกองอำนวยการป้องกันและบรรเทาสาธารณภัยขององค์การบริหารส่วนตำบลสบปราบ

ที่ ๓๒/๒๕๖๙

เรื่อง จัดตั้งศูนย์บัญชาการเหตุการณ์ป้องกันและแก้ไขปัญหามลพิษแก๊สขององค์การบริหารส่วนตำบลสบปราบ
ประจำปี ๒๕๖๙

ด้วยช่วงเวลากลางเดือนกุมภาพันธ์ถึงกลางเดือนพฤษภาคมเป็นช่วงฤดูร้อนของประเทศไทย และในฤดูร้อนที่ผ่านมา สถานการณ์ภัยแล้งส่งผลกระทบต่อการใช้น้ำเพื่อการอุปโภค บริโภค และน้ำเพื่อการเกษตร ในหลายพื้นที่ โดยเฉพาะพื้นที่นอกเขตชลประทาน ซึ่งปัจจุบันสภาพภูมิอากาศของโลกมีการเปลี่ยนแปลง ส่งผลให้ ช่วงฤดูฝนสั้นและช่วงฤดูแล้งยาวนานขึ้น และพื้นที่กักเก็บน้ำตามธรรมชาติลดลง โดยเฉพาะพื้นที่ป่าไม้ลดจำนวนลง และการใช้ทรัพยากรน้ำอย่างไม่รู้คุณค่า ซึ่งส่งผลให้เกิดปัญหาการขาดแคลนน้ำตามมา

ดังนั้น เพื่อเป็นการเตรียมความพร้อมในการป้องกันและแก้ไขปัญหามลพิษแก๊ส ประจำปี ๒๕๖๙ องค์การบริหารส่วนตำบลสบปราบ โดยอาศัยอำนาจตามพระราชบัญญัติป้องกันและบรรเทาสาธารณภัย พ.ศ. ๒๕๕๐ มาตรา ๒๐ กำหนดให้องค์กรปกครองส่วนท้องถิ่นมีหน้าที่ป้องกันและบรรเทาสาธารณภัยในเขตท้องถิ่นของตน โดยมีผู้บริหารท้องถิ่นเป็นผู้รับผิดชอบ ในฐานะผู้อำนวยการท้องถิ่น

เพื่อให้การติดตาม เฝ้าระวัง ติดตามสภาพอากาศ สภาพน้ำท่า ปริมาณฝน และปริมาณน้ำในแหล่งเก็บน้ำต่างๆ การช่วยเหลือและบรรเทาความเดือดร้อนให้แก่ผู้ประสบภัย การประสานการปฏิบัติ ตลอดจนการสนับสนุนการปฏิบัติหน้าที่ตามแผนป้องกันและบรรเทาสาธารณภัย อบต.สบปราบ เป็นไปอย่างมีประสิทธิภาพ จึงออกคำสั่ง ดังต่อไปนี้

๑. จัดตั้งศูนย์บัญชาการเหตุการณ์ เรียกว่า “ศูนย์บัญชาการเหตุการณ์ป้องกันและแก้ไขปัญหามลพิษแก๊สขององค์การบริหารส่วนตำบลสบปราบ ประจำปี ๒๕๖๙” ณ สำนักงานองค์การบริหารส่วนตำบลสบปราบ เลขที่ ๑๐๒ หมู่ที่ ๔ ตำบลสบปราบ อำเภอสบปราบ จังหวัดลำปาง

๒. แต่งตั้งคณะทำงานติดตามสถานการณ์ประจำศูนย์บัญชาการเหตุการณ์ป้องกันและแก้ไขปัญหามลพิษแก๊สขององค์การบริหารส่วนตำบลสบปราบ ดังนี้

๒.๑ ฝ่ายอำนวยการ ประกอบด้วย

๒.๑.๑ นายกององค์การบริหารส่วนตำบลสบปราบ	ผู้อำนวยการศูนย์ฯ
๒.๑.๒ รองนายกององค์การบริหารส่วนตำบลสบปราบ คนที่ ๑	รองผู้อำนวยการศูนย์ฯ
๒.๑.๓ รองนายกององค์การบริหารส่วนตำบลสบปราบ คนที่ ๒	รองผู้อำนวยการศูนย์ฯ
๒.๑.๔ ปลัดองค์การบริหารส่วนตำบลสบปราบ	กรรมการ
๒.๑.๕ สมาชิกสภาอบต.สบปราบทุกคน	กรรมการ
๒.๑.๖ ผู้ใหญ่บ้านทุกหมู่บ้านในเขตอบต.สบปราบ	กรรมการ
๒.๑.๗ กำนันตำบลสบปราบ	กรรมการ
๒.๑.๘ ผู้อำนวยการกองช่าง	กรรมการ
๒.๑.๙ หัวหน้าสำนักปลัด	กรรมการ/เลขานุการฯ
๒.๑.๑๐ เจ้าพนักงานป้องกันและบรรเทาสาธารณภัย	เจ้าหน้าที่ประจำศูนย์ฯ /ให้มีหน้าที่...

ให้มีหน้าที่ ดังนี้

๑. เฝ้าระวังติดตามข้อมูลสภาพอากาศ สภาพน้ำท่า ปริมาณฝน และปริมาณน้ำในแหล่งเก็บน้ำ ขนาดต่างๆ พร้อมทั้งวิเคราะห์และประเมินสถานการณ์ที่อาจส่งผลให้เกิดภัยแล้งในพื้นที่

๒. วางแผนป้องกันและแก้ไขปัญหาย่อยแล้ง สั่งการ อำนวยการ กำกับ ดูแลการปฏิบัติหน้าที่ของแต่ละฝ่าย ติดตามประเมินและสรุปผลการปฏิบัติงาน

๓. จัดทำแผนปฏิบัติการป้องกันและแก้ไขปัญหาย่อยแล้ง มอบหมายหน้าที่การปฏิบัติงานในหน่วยงานต่างๆที่เกี่ยวข้อง เพื่อให้การช่วยเหลือผู้ประสบภัย เป็นไปด้วยความรวดเร็วและมีประสิทธิภาพ และประสานการช่วยเหลือผู้ประสบภัยในพื้นที่

๒.๒ ฝ่ายประชาสัมพันธ์และการสื่อสาร ประกอบด้วย

- | | |
|--|----------------------|
| ๒.๒.๑ หัวหน้าสำนักปลัด | ประธานคณะกรรมการ |
| ๒.๒.๒ นักวิเคราะห์นโยบายและแผน | คณะกรรมการ |
| ๒.๒.๓ เจ้าพนักงานป้องกันและบรรเทาสาธารณภัย | คณะกรรมการ |
| ๒.๒.๔ เจ้าพนักงานธุรการ (สำนักปลัด) | คณะกรรมการ/เลขานุการ |
| ๒.๒.๕ นายปฐมพร ชัดผาบ คนงาน | ผู้ช่วยเลขานุการ |

มีหน้าที่ ประชาสัมพันธ์ สร้างความเข้าใจและจัดการช่วยติดต่อสื่อสาร ติดตั้งและกำกับดูแลเครื่องมือ อุปกรณ์และระบบสื่อสารกับเครือข่ายต่างๆ รวมทั้งรับส่งข่าวสารกับหน่วยงานต่างๆ

๒.๓ ฝ่ายการเงิน ประกอบด้วย

- | | |
|----------------------------------|----------------------|
| ๒.๓.๑ ผู้อำนวยการกองคลัง | ประธานคณะกรรมการ |
| ๒.๓.๒ หัวหน้าฝ่ายการเงินและบัญชี | คณะกรรมการ |
| ๒.๓.๓ นักวิชาการพัสดุ | คณะกรรมการ |
| ๒.๓.๔ เจ้าพนักงานจัดเก็บรายได้ | คณะกรรมการ |
| ๒.๓.๕ เจ้าพนักงานการเงินและบัญชี | คณะกรรมการ/เลขานุการ |

มีหน้าที่ จัดหาหรือรับบริจาคเครื่องอุปโภค-บริโภคในการสงเคราะห์ผู้ประสบภัยและจัดทำบัญชีควบคุม รวมทั้งดำเนินการเกี่ยวกับการเงิน การเบิกจ่ายตามระเบียบที่เกี่ยวข้อง

๒.๔ ฝ่ายแจ้งและเตือนภัย ประกอบด้วย

- | |
|---|
| ๒.๔.๑ เจ้าพนักงานป้องกันและบรรเทาสาธารณภัย |
| ๒.๔.๒ ผู้ใหญ่บ้าน/ผู้ช่วยผู้ใหญ่บ้านทุกหมู่บ้าน |
| ๒.๔.๓ สมาชิกสภาองค์การบริหารส่วนตำบลสบปราบทุกคน |
| ๒.๔.๔ พนักงานดับเพลิง อบต.สบปราบ |
| ๒.๔.๕ สมาชิก อปพร. อบต.สบปราบทุกคน |

มีหน้าที่ สำรวจและจัดเตรียมข้อมูลพื้นฐานท้องถิ่น เฝ้าระวัง วิเคราะห์ ประเมินสถานการณ์ที่อาจเกิดขึ้น นำเสนอฝ่ายอำนวยการเพื่อพิจารณาแนวทางป้องกัน ระวังและให้ความช่วยเหลือรวมทั้งรับแจ้งและเตือนภัย

๒.๕ ฝ่ายป้องกัน...

๒.๕ ฝ่ายป้องกันและช่วยเหลือผู้ประสบภัยภัยแล้ง ประกอบด้วย

๒.๕.๑ นายกองค้การบริหารส่วนตำบลสบปราบ	หัวหน้าชุดปฏิบัติการ
๒.๕.๒ รองนายกองค้การบริหารส่วนตำบลสบปราบ คนที่ ๑	รองหัวหน้าชุดปฏิบัติการ
๒.๕.๓ รองนายกองค้การบริหารส่วนตำบลสบปราบ คนที่ ๒	รองหัวหน้าชุดปฏิบัติการ
๒.๕.๔ ปลัดองค์การบริหารส่วนตำบลสบปราบ	เจ้าหน้าที่ชุดปฏิบัติการ
๒.๕.๕ เจ้าพนักงานป้องกันและบรรเทาสาธารณภัย	เจ้าหน้าที่ชุดปฏิบัติการ
๒.๕.๖ พนักงานและพนักงานจ้างอบต.สบปราบ	เจ้าหน้าที่ชุดปฏิบัติการ
๒.๕.๗ กำนันตำบลสบปราบ ผู้ใหญ่บ้านทุกหมู่บ้าน	เจ้าหน้าที่ชุดปฏิบัติการ
๒.๕.๘ สมาชิก อปพร. อบต.สบปราบ	เจ้าหน้าที่ชุดปฏิบัติการ
๒.๕.๙ หัวหน้าสำนักปลัด	เลขานุการ

มีหน้าที่ เพื่าระวังป้องกัน และช่วยเหลือผู้ประสบภัยภัยแล้ง ระดมกำลังพลอาสาสมัครป้องกันภัยฝ่ายพลเรือน ประสานการสั่งการใช้เครื่องมือเครื่องใช้ ยานพาหนะ เคลื่อนย้ายวัสดุอุปกรณ์ ให้ความช่วยเหลืออำนวยความสะดวกผู้ประสบภัยและรักษาความปลอดภัยสถานที่เกิดเหตุและหน้าที่ตามที่ได้รับมอบหมาย

โดยให้ผู้ได้รับการแต่งตั้ง ได้ดำเนินการและพยายามแก้ไขปัญหาคความเดือดร้อนของราษฎรผู้ประสบภัยแล้ง ตามแผนเผชิญเหตุป้องกันและแก้ไขปัญหภัยแล้งองค์การบริหารส่วนตำบลสบปราบ ประจำปี ๒๕๖๙ ด้วยความเสียสละ ตั้งใจจริง หากมีปัญหาอุปสรรคขัดข้อง รายงานให้ผู้อำนวยการศูนย์ฯ ทราบทันที

ทั้งนี้ ตั้งแต่วันที่ ๒๓ มกราคม พ.ศ. ๒๕๖๙ เป็นต้นไป

สั่ง ณ วันที่ ๒๓ มกราคม พ.ศ. ๒๕๖๙



(นางสาวธนัญฐาธร ด่านอินถา)
ปลัดองค์การบริหารส่วนตำบล ปฏิบัติหน้าที่
นายกองค้การบริหารส่วนตำบลสบปราบ

