



แผนการป้องกันและควบคุมไฟฟ้า

องค์การบริหารส่วนตำบลสบปราบ

ประจำปีงบประมาณ พ.ศ. ๒๕๖๙

องค์การบริหารส่วนตำบลสบปราบ อำเภอสบปราบ

จังหวัดลำปาง



เรื่อง ประกาศใช้แผนการป้องกันและควบคุมไฟฟ้า  
องค์การบริหารส่วนตำบลสบปราบ ประจำปีงบประมาณ พ.ศ.๒๕๖๙

ตามพระราชบัญญัติสภาพัฒนาการและองค์การบริหารส่วนตำบล พ.ศ.๒๕๓๗ และที่แก้ไขเพิ่มเติมถึง(ฉบับที่๕) พ.ศ.๒๕๔๖ มาตรา ๖๗(๔) ได้บัญญัติให้องค์การบริหารส่วนตำบลมีอำนาจหน้าที่ที่ต้องทำในด้านการป้องกันและบรรเทาสาธารณภัยในพื้นที่ ทั้งการป้องกันและแก้ไขปัญหาไม่ว่าจะเป็นปัญหาด้านอุทกภัย ภัย วาต ภัย โคลนถล่ม ภัยแล้ง ฯลฯ โดยในการปฏิบัติงานขององค์การบริหารส่วนตำบลต้องเป็นไปเพื่อประโยชน์สุขของประชาชนในพื้นที่ โดยใช้หลักวิธีการบริหารกิจการบ้านเมืองที่ดี

องค์การบริหารส่วนตำบลสบปราบ ได้จัดทำแผนการป้องกันและควบคุมไฟฟ้า องค์การบริหารส่วนตำบลสบปราบ ประจำปีงบประมาณ พ.ศ. ๒๕๖๙ และได้อนุมัติให้ประกาศใช้โดยนายกองค์การบริหารส่วนตำบลสบปราบ ดังนั้น เพื่อให้องค์การบริหารส่วนตำบลสบปราบ มีแนวทางในการดำเนินงานป้องกันและควบคุมไฟฟ้าได้อย่างมีประสิทธิภาพและประสิทธิผล และให้ประชาชนในพื้นที่ตำบลสบปราบ ได้รับการบริการสาธารณะด้านป้องกันและบรรเทาสาธารณภัยอย่างน้อยในระดับมาตรฐานขั้นพื้นฐาน องค์การบริหารส่วนตำบลสบปราบ อำเภอสบปราบ จังหวัดลำปาง จึงประกาศใช้แผนป้องกันและควบคุมไฟฟ้า องค์การบริหารส่วนตำบลสบปราบ ประจำปีงบประมาณ พ.ศ. ๒๕๖๙ มาให้ทราบโดยทั่วกัน

ทั้งนี้ ตั้งแต่วันที่ ๑ เดือนตุลาคม พ.ศ.๒๕๖๘ เป็นต้นไป

ประกาศ ณ วันที่ ๒๑ เดือน กรกฎาคม พ.ศ. ๒๕๖๘

(นายมนัส ใจเรื่อน)

นายกองค์การบริหารส่วนตำบลสบปราบ





## แผนการป้องกันและควบคุมไฟฟ้า องค์การบริหารส่วนตำบลสบปราบ

### อำเภอสบปราบ จังหวัดลำปาง ประจำปีงบประมาณ พ.ศ. ๒๕๖๙

#### ๑. ความเป็นมา

แผนปฏิบัติการกำหนดขั้นตอนการกระจายอำนาจให้แก่องค์กรปกครองส่วนท้องถิ่น (ฉบับที่ ๑) ด้านการบริหารจัดการและการอนุรักษ์รักษาทรัพยากรธรรมชาติและสิ่งแวดล้อม ได้กำหนดให้มีการถ่ายโอนภารกิจ ป้องกันและควบคุมไฟฟ้าซึ่งเป็นภารกิจของกรมป่าไม้ กระทรวงการเกษตรและสหกรณ์ ให้แก่เทศบาล และองค์การบริหารส่วนตำบล ซึ่งเป็นหน้าที่ที่ต้องทำ โดยมีขั้นตอน/วิธีปฏิบัติในการถ่ายโอนภารกิจ ดังนี้

- ๑) มอบอำนาจการบริหารจัดการ การอนุรักษ์ การฟื้นฟู บำรุงดูแลรักษา และการใช้ประโยชน์ ตามระเบียบกฎหมายบัญญัติ
- ๒) ประชาสัมพันธ์
- ๓) ตรวจสอบข้อมูลและความพร้อมขององค์การบริหารส่วนตำบลในการดำเนินงานด้านการควบคุมไฟฟ้า
- ๔) เตรียมความพร้อมให้แก่องค์การบริหารส่วนตำบลในด้านการควบคุมไฟฟ้า
- ๕) ร่วมกับองค์การบริหารส่วนตำบลกำหนดขอบเขตพื้นที่รับผิดชอบ ดูแลควบคุมไฟฟ้า
- ๖) สนับสนุนให้องค์การบริหารส่วนตำบลดำเนินการป้องกันไฟฟ้าและดับไฟฟ้า ตลอดจนบรรจุงานควบคุมไฟฟ้าในแผนพัฒนาตำบล
- ๗) ฝึกอบรมอาสาสมัครป้องกันไฟฟ้าให้องค์การบริหารส่วนตำบลทั้งในระดับตำบลและหมู่บ้าน ที่มีพื้นที่ติดกับป่า
- ๘) ถ่ายโอนภารกิจให้แก่องค์กรปกครองส่วนท้องถิ่น
- ๙) สนับสนุนด้านวิชาการไฟฟ้าให้แก่การดำเนินงานขององค์กรปกครองส่วนท้องถิ่น

โดย องค์การบริหารส่วนตำบลสบปราบ ได้รับการถ่ายโอนภารกิจป้องกันและควบคุมไฟฟ้าจากกรมป่าไม้ ตั้งแต่ ปี พ.ศ. ๒๕๕๕ โดยมีพื้นที่ป่าสงวนแห่งชาติที่ได้รับการถ่ายโอน จำนวน ๒๑,๗๖๖.๒๒ ไร่

เพื่อให้การป้องกันและควบคุมไฟฟ้าขององค์การบริหารส่วนตำบลสบปราบ เป็นไปด้วยความเรียบร้อย จึงได้ดำเนินการจัดทำแผนการป้องกันและควบคุมไฟฟ้าขึ้น เพื่อให้ องค์การบริหารส่วนตำบลสบปราบ สามารถดำเนินการแก้ไขปัญหาไฟฟ้าในพื้นที่ได้อย่างมีประสิทธิภาพต่อไป

#### ๒. วัตถุประสงค์

- ๒.๑ เพื่อดำเนินการกิจด้านการป้องกันและควบคุมไฟฟ้าในพื้นที่ป่าสงวนแห่งชาติได้อย่างมีประสิทธิภาพ
- ๒.๒ เพื่อให้ประชาชนที่อยู่ใกล้กับพื้นที่ป่าสงวนแห่งชาติมีส่วนร่วมในการป้องกันและควบคุมไฟฟ้า
- ๒.๓ เพื่อให้ปัญหาด้านไฟฟ้า หมอกควัน และฝุ่น PM๒.๕ ลดลง

### ๓. ข้อมูลทั่วไป

#### ๓.๑ สภาพทั่วไปของ (ระบุชื่อ อปท.)

##### ๓.๑.๑ ที่ตั้งและอาณาเขต

องค์การบริหารส่วนตำบลสบปราบ ตั้งอยู่เลขที่ ๑๐๒ หมู่ที่ ๔ ตำบลสบปราบ อำเภอ สบปราบ จังหวัดลำปาง อยู่ห่างจากตัวอำเภอสบปราบประมาณ ๑ กิโลเมตร มีพื้นที่ประมาณ ๖๓,๑๒๗ ไร่ หรือ ๑๐๑ ตารางกิโลเมตร มีลักษณะภูมิประเทศเป็นที่ราบทางตอนเหนือ มีแม่น้ำวังและคลองชลประทาน ไหลผ่าน ส่วนทางทิศใต้ของพื้นที่จะเป็นเทือกเขาสูง มีความสูงระหว่าง ๓๕๐ - ๑,๒๐๐ เมตร จาก ระดับน้ำทะเล มีอาณาเขตติดต่อ ดังนี้

ทิศเหนือ	ติดต่อกับตำบลแม่กัวะ	อำเภอสบปราบ	จังหวัดลำปาง
ทิศใต้	ติดต่อกับอำเภอเถิน จ.ลำปาง และ อำเภอวังชิ้น		จังหวัดแพร่
ทิศตะวันออก	ติดต่อกับตำบลสมัย	อำเภอสบปราบ	จังหวัดลำปาง
ทิศตะวันตก	ติดต่อกับตำบลนายาง	อำเภอสบปราบ	จังหวัดลำปาง

##### ๓.๑.๒ เขตการปกครอง

องค์การบริหารส่วนตำบลสบปราบ แบ่งเขตการปกครองออกเป็น ๑๐ หมู่บ้าน

แยกตามลักษณะการปกครอง ดังนี้

๑.บ้านสบปราบ	หมู่ที่ ๒	มีพื้นที่บางส่วน
๒.บ้านวังพร้าว	หมู่ที่ ๓	มีพื้นที่บางส่วน
๓.บ้านแพะ	หมู่ที่ ๔	มีพื้นที่เต็มทั้งหมู่บ้าน
๔.บ้านทุ่ง	หมู่ที่ ๕	มีพื้นที่เต็มทั้งหมู่บ้าน
๕.บ้านวัฒนา	หมู่ที่ ๖	มีพื้นที่เต็มทั้งหมู่บ้าน
๖.บ้านทุ่งพัฒนา	หมู่ที่ ๙	มีพื้นที่เต็มทั้งหมู่บ้าน
๗.บ้านใหม่วัฒนา	หมู่ที่ ๑๐	มีพื้นที่เต็มทั้งหมู่บ้าน
๘.บ้านทุ่งเจริญ	หมู่ที่ ๑๑	มีพื้นที่เต็มทั้งหมู่บ้าน
๙.บ้านทุ่งรวงทอง	หมู่ที่ ๑๒	มีพื้นที่เต็มทั้งหมู่บ้าน
๑๐.บ้านฮ่องปู่สามัคคี	หมู่ที่ ๑๕	มีพื้นที่เต็มทั้งหมู่บ้าน

### ๓.๑.๓ ประชากร ศาสนา

องค์การบริหารส่วนตำบลสบปราบ มีจำนวนประชากรทั้งสิ้น ๔,๕๐๓ คน

ช่วงอายุ/ปี	ชาย	หญิง	รวม
๐-๖	๘๑	๙๐	๑๗๑
๗-๑๒	๑๑๑	๑๒๐	๒๓๑
๑๓-๑๗	๘๑	๙๐	๑๗๑
๑๘-๖๐	๑,๓๘๘	๑,๓๐๒	๒,๖๙๐
๖๐ ปี ขึ้นไป	๕๗๘	๖๖๒	๑,๒๔๐
รวม	๒,๒๓๙	๒,๒๖๔	๔,๕๐๓

(ข้อมูล ณ เดือนเมษายน พ.ศ. ๒๕๖๗ สำนักบริหารการทะเบียน กรมการปกครอง)

จำนวนผู้พิการ เพศชาย ๑๗๙ คน เพศหญิง ๑๕๙ คน

จำนวนสตรีมีครรภ์ - คน

จำนวนผู้ป่วยติดเตียง ๒๓ คน

จำนวนครัวเรือน ๑,๔๕๕ ครัวเรือน

จำนวนประชากรแฝง\* ประมาณ.....-.....คน เพศชาย - คน เพศหญิง - คน

ข้อมูล ณ เดือนเมษายน พ.ศ.๒๕๖๗

(ที่มา : สถิติประชากรทางการทะเบียนราษฎร(รายเดือน)สำนักบริหารการทะเบียน กรมการปกครอง)

### ๓.๑.๔ การประกอบอาชีพ

ประชากรส่วนใหญ่ขององค์การบริหารส่วนตำบลสบปราบประมาณร้อยละ ๗๐ ประกอบอาชีพเกษตรกรรม ได้แก่ การทำนา ทำสวน รองลงมาได้แก่ รับจ้างทั่วไป งานก่อสร้าง โรงงานสถานประกอบการต่างๆ และเดินทางไปทำงานต่างประเทศ ประมาณร้อยละ ๒๐ ประกอบอาชีพธุรกิจส่วนตัว ได้แก่ ธุรกิจค้าขายและอื่นๆ ประมาณร้อยละ ๑๐

ที่มา : แผนพัฒนาท้องถิ่น (พ.ศ.๒๕๖๔ - พ.ศ. ๒๕๗๐)

### ๓.๑.๕ เส้นทางคมนาคม (การขนส่งทางรถยนต์ ทางบก ทางน้ำ ทางอากาศ)

การคมนาคมขนส่ง (ทางบก ทางน้ำ ทางราง ฯลฯ) ประชาชนส่วนใหญ่ใช้รถยนต์

รถจักรยานยนต์ส่วนตัว ถนนสายหลักคือ ทางหลวงชนบท เลขที่ ๑๐๔๓ โดยเชื่อมต่อถนนสายพหลโยธิน (หมายเลข ๑) ใช้ได้ทุกฤดูกาล มีรถประจำทาง สบปราบ - ลำปาง

### ๓.๑.๖ แหล่งแม่น้ำลำคลอง

#### แหล่งน้ำธรรมชาติ

- ลำน้ำลำธาร	จำนวน	๑๐	สาย
- แม่น้ำ	จำนวน	๑	สาย (แม่น้ำวัง)
- อ่างเก็บน้ำ	จำนวน	๒	แห่ง
- น้ำตกแม่ฮิม			
- สระน้ำหนองบัว			

#### แหล่งน้ำที่สร้างขึ้น

- ฝาย	จำนวน	๓๖	แห่ง
- บ่อบาดาล	จำนวน	๑๒	แห่ง
- ประปาหมู่บ้าน	จำนวน	๔	แห่ง ( หมู่ที่ ๔,๖,๑๐ และ๑๕)
- สถานีสูบน้ำไฟฟ้า	จำนวน	๔	แห่ง
- คลองส่งน้ำ	จำนวน	๒	แห่ง

### ๓.๑.๗ สถานที่สำคัญ

พื้นที่	สถานที่สำคัญ (ระบุรายละเอียด)	พิกัดทางภูมิศาสตร์
หมู่ที่ ๒	โรงพยาบาลสบปราบ	E ๕๓๖๐๖๐, N ๑๙๗๖๙๐๔
หมู่ที่ ๔	องค์การบริหารส่วนตำบลสบปราบ ศูนย์ กศน. อำเภอสบปราบ วัดบ้านแพะ บ่อทิ้งขยะ ๑ แห่ง	E ๕๓๖๗๑๕ , N ๑๙๗๖๔๐๓ E ๕๓๖๔๐๓ , N ๑๙๗๖๐๙๘ E ๕๓๖๑๑๑ , N ๑๙๗๖๑๒๓ E ๕๓๖๕๐๔ , N ๑๙๗๕๓๒๓
หมู่ที่ ๖	ศพด.บ้านวัฒนา และ โรงเรียนบ้านวัฒนา บ่อทิ้งขยะ ๑ แห่ง	E ๕๓๓๘๖๔ , N ๑๙๗๕๓๒๙ E ๕๒๙๗๘๔ , N ๑๙๖๙๘๐๑
หมู่ที่ ๙	บ่อทิ้งขยะ ๑ แห่ง	E ๕๓๘๒๕๙ , N ๑๙๗๓๕๘๕
หมู่ที่ ๑๐	วัดพัฒนาราม	E ๕๓๓๕๒๓ , N ๑๙๗๕๘๓๙
หมู่ที่ ๑๑	วัดม่อนหินขาว บ่อทิ้งขยะ ๑ แห่ง	E ๕๓๙๐๕๘ , N ๑๙๗๔๑๙๗ E ๕๓๘๕๘๐ , N ๑๙๗๔๔๖๘
หมู่ที่ ๑๒	โรงเรียนชุมชนบ้านทุ่ง และ ศพด.บ้านทุ่งพัฒนา วัดบ้านทุ่ง	E ๕๓๗๖๐๒ , N ๑๙๗๖๔๕๑ E ๕๓๗๖๘๕ , N ๑๙๗๖๔๔๔

หมู่ที่ ๑๕	ด้านตรวจยาเสพติด สภ.สบปราบ โรงเรียนสบปราบพิทยาคม วัดชัยศรีภูมิ	E ๕๓๖๒๕๔ , N ๑๙๗๙๑๒๕ E ๕๓๕๙๖๗ , N ๑๙๘๐๕๖๕ E ๕๓๖๐๔๒ , N ๑๙๗๙๐๒๖
รวม	สถานที่ราชการ ๓ แห่ง สถานบริการสาธารณสุข ๑ แห่ง สถาบันการศึกษา ๖ แห่ง สถานที่ตั้งทางศาสนา ๕ แห่ง พื้นที่ทิ้งขยะ ๔ แห่ง	

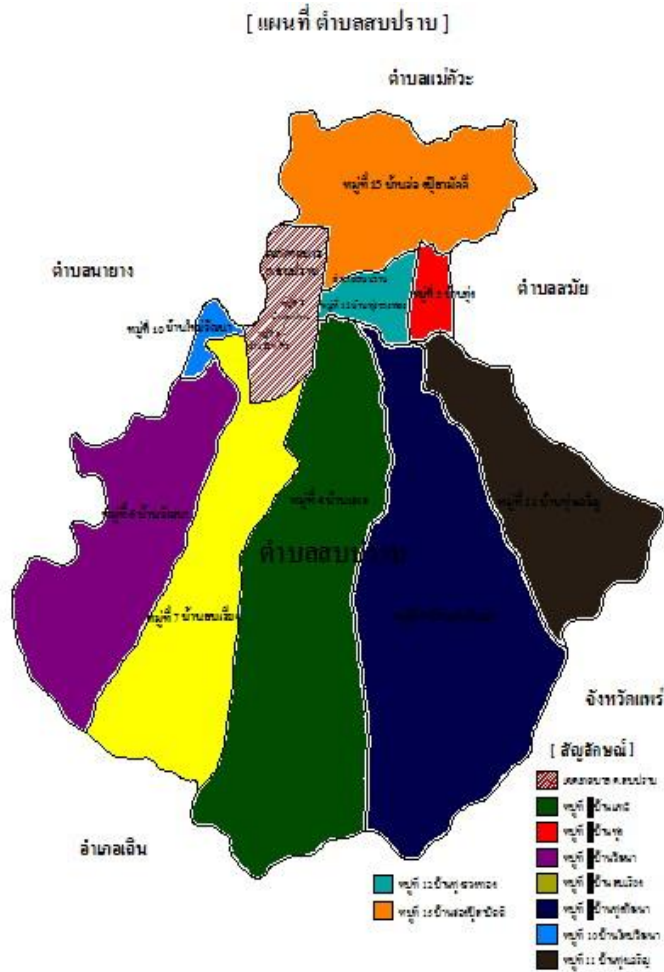
### ๓.๑.๘ สาธารณูปโภค

พื้นที่	สาธารณูปโภค (ระบุรายละเอียด)	พิกัดทางภูมิศาสตร์
หมู่ที่ ๔	ประปาหมู่บ้าน	E ๕๓๖๑๑๑, N ๑๙๗๖๑๒๓
หมู่ที่ ๖	ประปาหมู่บ้าน	E ๕๓๓๘๖๘ , N ๑๙๗๕๓๒๙
หมู่ที่ ๑๐	ประปาหมู่บ้าน	E ๕๓๓๕๒๓ , N ๑๙๗๕๘๓๙
หมู่ที่ ๑๕	ประปาหมู่บ้าน	E ๕๓๖๐๔๒ , N ๑๙๗๙๐๒๖
รวม	ประปา ๔ แห่ง	

### ๓.๑.๙ กลุ่มเปราะบางในพื้นที่

พื้นที่	กลุ่มเปราะบางในพื้นที่ (ระบุรายละเอียด)	หมายเหตุ
อบต.สบปราบ	ผู้สูงอายุ.....๑,๒๔๐.....คน ผู้ที่มีความเสี่ยงต่อผลกระทบจากไฟฟ้า ๑,๐๐๐.....คน	
รวม	ผู้สูงอายุ.....๑,๒๔๐.....คน ผู้ที่มีความเสี่ยงต่อผลกระทบจากไฟฟ้า ..๑,๐๐๐...คน	

๓.๑.๑๐ แผนที่ของ อปท.



### ๓.๒ สถานการณ์ไฟฟ้าในพื้นที่ขององค์การบริหารส่วนตำบลสบปราบ

องค์การบริหารส่วนตำบลสบปราบ มีพื้นที่ป่าที่อยู่ในความรับผิดชอบ จำนวน ..... ไร่ แบ่งเป็นพื้นที่ป่าสงวนแห่งชาติ (ป่าแม่ทาน)จำนวน ๒๒,๗๖๖.๒๒ ไร่ พื้นที่ป่าอนุรักษ์ จำนวน ..... ไร่ พื้นที่ป่าอื่น ๆ จำนวน .....ไร่

โดยในปีงบประมาณ พ.ศ. ๒๕๖๗ สถานการณ์ไฟฟ้าในพื้นที่ขององค์การบริหารส่วนตำบลสบปราบ

(๑ ตุลาคม ๒๕๖๖ - ๓๐ กันยายน ๒๕๖๗) มีการเกิดเหตุไฟไหม้ในพื้นที่ป่า ดังนี้

ประเภทป่าที่เกิดไฟไหม้	จำนวนครั้งที่เกิดเหตุไฟไหม้ (ครั้ง)	ผลกระทบ (ไร่)	สาเหตุของการเกิดไฟไหม้
๑. พื้นที่ป่าสงวนแห่งชาติ			
๒. พื้นที่ป่าอนุรักษ์			
๓. พื้นที่ป่า.....			
๔. พื้นที่ป่า.....			

#### หมายเหตุ :

๑. ให้องค์กรปกครองส่วนท้องถิ่นระบุชนิดป่าในพื้นที่อยู่ในความรับผิดชอบพร้อมขนาดพื้นที่
๒. หากองค์กรปกครองส่วนท้องถิ่นไม่ได้บันทึกสถิติจำนวนครั้งในการเกิดเหตุไฟไหม้ ให้องค์กรปกครองส่วนท้องถิ่นประสานกับสำนักจัดการทรัพยากรป่าไม้หรือหน่วยงานอื่นที่เกี่ยวข้องในพื้นที่ที่รับผิดชอบเพื่อขอข้อมูลมาใช้ประกอบการจัดทำแผนฯ

#### ๔. วิสัยทัศน์

“ อบต.สบปราบ มีความพร้อมในการป้องกันและควบคุมไฟป่า เพื่อลดการสูญเสียชีวิตและทรัพย์สิน ”

#### ๕. พันธกิจ

- ๕.๔ ดำเนินการจัดทำนโยบายแนวทางและวางมาตรการในการป้องกันและควบคุมไฟป่า
- ๒.๔.๒ ส่งเสริมการมีส่วนร่วมของประชาชนในการสร้างเครือข่ายป้องกันและควบคุมไฟป่า
- ๒.๔.๓ สร้างความตระหนักและเตรียมความพร้อมของประชาชนในการป้องกันและควบคุมไฟป่า
- ๒.๔.๔ ฝึกอบรมและฝึกปฏิบัติในการป้องกันและควบคุมไฟป่า
- ๒.๔.๕ ส่งเสริม สนับสนุน และปฏิบัติการป้องกันและควบคุมไฟป่า ช่วยเหลือผู้ประสบภัยและ

ฟื้นฟูสภาพพื้นที่

- ๒.๔.๖ ดำเนินการอื่นใดตามที่กฎหมายกำหนดให้เป็นอำนาจหน้าที่ขององค์การบริหารส่วนตำบลสบปราบ

## ๖. พื้นที่เป้าหมาย

พื้นที่ป่าสงวนแห่งชาติที่ได้รับถ่ายโอนภารกิจการป้องกันและควบคุมไฟป่า จำนวน ๒๑,๗๖๖.๒๒ ไร่

## ๗. ตัวชี้วัด

จำนวนการเกิดไฟป่าในพื้นที่ลดลงร้อยละ ๕๐ เมื่อเทียบกับปีก่อน

### หมายเหตุ:

๑. หากองค์กรปกครองส่วนท้องถิ่นไม่มีสถิติการเกิดไฟป่าในพื้นที่ ให้ประสานกับสำนักจัดการทรัพยากรป่าไม้ในพื้นที่เพื่อขอข้อมูลมาใช้เป็นตัวประกอบตัวชี้วัด
๒. องค์กรปกครองส่วนท้องถิ่นสามารถเพิ่มเติมตัวชี้วัดได้ตามความเหมาะสม

## ๘. มาตรการ

เพื่อให้การป้องกันและควบคุมไฟป่าขององค์กรบริหารส่วนตำบลสบปราบ เป็นไปด้วยความเรียบร้อย และมีประสิทธิภาพ จึงได้กำหนดมาตรการ ดังนี้

### ๘.๑ มาตรการระยะเตรียมการ

- ๑) จัดทำแผนการป้องกันและควบคุมไฟป่า
- ๒) ถอดบทเรียนจากการดำเนินงานในปีที่ผ่านมา
- ๓) จัดหาอาสาสมัครป้องกันและควบคุมไฟป่า
- ๔) เตรียมความพร้อมด้านบุคลากร อุปกรณ์ เครื่องมือ และยานพาหนะ
- ๕) จัดฝึกอบรมให้ความรู้แก่อาสาสมัครป้องกันและควบคุมไฟป่า
- ๖) ซักซ้อมแผนระดมพลดับไฟป่า
- ๗) ลาดตะเวนในพื้นที่เสี่ยง
- ๘) ประชาสัมพันธ์เชิงรุก สร้างความเข้าใจแก่ประชาชน และขอความร่วมมือประชาชนงดการเผา
- ๙) จัดกิจกรรมในการป้องกันหมอกควันไฟป่า การป้องกันฝุ่น PM๒.๕ ให้กับศูนย์พัฒนาเด็กเล็ก

### หมายเหตุ:

๑. อบท. สามารถเพิ่มเติมมาตรการได้ตามที่เห็นสมควร
๒. การจัดหาอาสาสมัครป้องกันและควบคุมไฟป่าขององค์กรปกครองส่วนท้องถิ่น เป็นไปตามมติคณะกรรมการกระจายอำนาจให้แก่องค์กรปกครองส่วนท้องถิ่น ที่ได้กำหนดให้แบ่งขนาดพื้นที่ป่าสงวนแห่งชาติที่ได้รับการถ่ายโอนจากกรมป่าไม้ออกเป็น ๓ ขนาด ได้แก่ ขนาดเล็ก มีพื้นที่ตั้งแต่ ๑ - ๔๙,๙๙๙ ไร่ ขนาดกลาง ๕๐,๐๐๐ - ๑๐๐,๐๐๐ ไร่ และขนาดใหญ่ ตั้งแต่ ๑๐๐,๐๐๐ ไร่ ขึ้นไป โดยได้กำหนดให้มีจำนวนอาสาสมัครป้องกันและควบคุมไฟป่า ดังนี้ ขนาดเล็ก ๑๕ คน ขนาดกลาง ๓๐ คน และขนาดใหญ่ ๔๕ คน (ตามหนังสือกรมส่งเสริมการปกครองท้องถิ่น ด่วนที่สุด ที่ มท ๐๘๒๐.๓/ว ๓๐๕๑ ลงวันที่ ๒๑ ธันวาคม ๒๕๖๔)

### ๘.๒ มาตรการระยะเผชิญเหตุ

- ๑) การออกคำสั่งใช้อาสาสมัครป้องกันและควบคุมไฟป่าขององค์กรปกครองส่วนท้องถิ่น
- ๒) จัดชุดเฝ้าระวังและเผชิญเหตุ
- ๓) ติดตาม/ตรวจสอบสถานการณ์
- ๔) บูรณาการร่วมกับหน่วยงานที่เกี่ยวข้องในการเผชิญหรือเข้าระงับเหตุ

### หมายเหตุ :

๑. อบท. สามารถเพิ่มเติมมาตรการได้ตามที่เห็นสมควร

๒. การออกคำสั่งเพื่อใช้อาสาสมัครป้องกันและควบคุมไฟฟ้าขององค์กรปกครองส่วนท้องถิ่นในการดำเนินการกิจ  
ป้องกันและควบคุมไฟฟ้าเป็นไปตามแนวทางหนังสือกรมส่งเสริมการปกครองท้องถิ่น ที่ มท ๐๘๐๘.๒/ว ๓๘๘  
ลงวันที่ ๒๕ กุมภาพันธ์ ๒๕๖๔

#### ๘.๓ มาตรการระยะบรรเทา

- ๑) ช่วยเหลือเยียวยาผู้ได้รับผลกระทบจากไฟฟ้า
- ๒) สรุปผลกระทบพร้อมการดำเนินการ เพื่อนำไปใช้ในการถอดบทเรียน

หมายเหตุ :

๑. อปท. สามารถเพิ่มเติมมาตรการได้ตามที่เห็นสมควร
๒. การช่วยเหลือเยียวยาเป็นไปตามหนังสือกระทรวงมหาดไทย ด่วนที่สุด ที่ มท ๐๘๐๘.๒/ว ๕๙๑๑ ลงวันที่  
๕ กรกฎาคม ๒๕๖๖

#### ๙. การปฏิบัติการ

เพื่อกำหนดให้การปฏิบัติการในป้องกันและควบคุมไฟฟ้าเป็นไปด้วยความเรียบร้อย จึงได้กำหนดให้ นายก  
นายกองค์การบริหารส่วนตำบลสบปราบ ในฐานะผู้อำนวยการท้องถิ่น ซึ่งมีอำนาจในการสั่งการควบคุม และ  
กำกับดูแลการปฏิบัติหน้าที่ของเจ้าพนักงานและอาสาสมัครและมีปลัดองค์การบริหารส่วนตำบลสบปราบ เป็น  
ผู้ช่วยผู้อำนวยการท้องถิ่น ตามมาตรา ๒๐ แห่งพระราชบัญญัติป้องกันและบรรเทาสาธารณภัย พ.ศ. ๒๕๕๐  
แต่หากพบว่า เหตุดังกล่าวขยายตัวเป็นวงกว้างเกินกว่าศักยภาพที่จะดำเนินการที่จะป้องกันหรือแก้ไขปัญหาได้  
องค์การบริหารส่วนตำบลสบปราบจะประสานงานกับกรมป่าไม้เพื่อเข้ามาแก้ไขปัญหาและให้ความช่วยเหลือต่อไป  
ในการนี้ องค์การบริหารส่วนตำบลสบปราบ จึงได้จัดทำแผนป้องกันและควบคุมไฟฟ้าขององค์การบริหารส่วน  
ตำบลสบปราบ โดยแบ่งแผนการดำเนินงานการป้องกันและควบคุมไฟฟ้าออกเป็น ๓ ระยะ ได้แก่  
ระยะเตรียมการ ระยะเผชิญเหตุ และระยะบรรเทา โดยมีรายละเอียด ดังนี้

๙.๑ ระยะเตรียมการ (ระหว่างวันที่ ๑ ตุลาคม - ๓๑ ธันวาคม)

ลำดับ ที่	กิจกรรม	พ.ศ. ๒๕๖๘			พ.ศ. ๒๕๖๙									งบประมาณ	หน่วยงาน ที่รับผิดชอบ
		ต.ค.	พ.ย.	ธ.ค.	ม.ค.	ก.พ.	มี.ค.	เม.ย.	พ.ค.	มิ.ย.	ก.ค.	ส.ค.	ก.ย.		
๑	จัดทำ/ปรับปรุง แผนการป้องกัน และควบคุมไฟฟ้า	←→													
๒	ถอดทบทเรียนจากการดำเนินงาน ในปีที่ผ่านมา	←→	→												
๓	จัดหาอาสาสมัครป้องกันและควบคุมไฟฟ้า	←→	→												
๔	จัดเตรียมความพร้อมด้านบุคลากร อุปกรณ์ เครื่องมือ ยานพาหนะ	←→	→												
๕	ซักซ้อมแผนระดับพลตปไฟฟ้า	←→	→												
๖	ลาดตระเวนในพื้นที่เสี่ยง	←→	→												
๗															
๘	.....														

\*หมายเหตุ :

๑. อปท. สามารถเปลี่ยนแปลงหรือเพิ่มเติมกิจกรรมจากข้างต้นได้ เพื่อให้เกิดความเหมาะสมต่อบริบทหรือการดำเนินการในพื้นที่ของ อปท.
๒. ระยะเวลาการดำเนินงาน อปท. สามารถปรับเปลี่ยนได้ตามความเหมาะสมกับบริบทหรือสถานการณ์ในพื้นที่

๙.๒ ระยะเผชิญเหตุ (ระหว่างวันที่ ๑ มกราคม - ๓๑ พฤษภาคม)

ลำดับ ที่	กิจกรรม	พ.ศ. ๒๕๖๘			พ.ศ. ๒๕๖๙									งบประมาณ	หน่วยงาน ที่รับผิดชอบ
		ต.ค.	พ.ย.	ธ.ค.	ม.ค.	ก.พ.	มี.ค.	เม.ย.	พ.ค.	มิ.ย.	ก.ค.	ส.ค.	ก.ย.		
๑	เข้าระงับเหตุโดยเร็ว และดำเนินการดับไฟฟ้าในพื้นที่ที่อยู่ในความรับผิดชอบเบื้องต้น พร้อมทั้งควบคุมไม่ให้เกิดไฟลาม				←					→					
๒	บูรณาการร่วมกับเจ้าหน้าที่กรมป่าไม้และกรมอุทยานแห่งชาติ สัตว์ป่า และพันธุ์พืช หากสถานการณ์เกินกว่าความสามารถขององค์กรปกครองส่วนท้องถิ่น				←					→					
๓	จัดอบรมให้ความรู้ในเรื่องไฟฟ้า				←					→					
๔	.....														
๕	.....														

\*หมายเหตุ :

๑. อปท. สามารถเปลี่ยนแปลงหรือเพิ่มเติมกิจกรรมจากข้างต้นได้ เพื่อให้เกิดความเหมาะสมต่อบริบทหรือการดำเนินการในพื้นที่ของ อปท.
๒. ระยะเวลาการดำเนินงาน อปท. สามารถปรับเปลี่ยนได้ตามความเหมาะสมกับบริบทหรือสถานการณ์ในพื้นที่

### ๙.๓ มาตรการระยะบรรเทา (ระหว่างวันที่ ๑ มิถุนายน - ๓๐ กันยายน)

ให้องค์กรปกครองส่วนท้องถิ่นตั้งงบประมาณเพื่อเยียวยาฟื้นฟูตามหลักเกณฑ์ที่เกี่ยวข้อง เช่น

๕.๓.๑ กรณีไฟลุกลามไปยังพื้นที่ทำการเกษตรของประชาชน ทำให้พืชตายหรือเกิดความเสียหาย สามารถเบิกจ่ายตามจำนวนพื้นที่ทำการเกษตรจริงที่ได้รับความเสียหาย ทั้งนี้ ต้องไม่เกินครัวเรือนละ ๓๐ ไร่

๕.๓.๒ กรณีไฟป่าลุกลามทำให้สัตว์เลี้ยงตาย หรือสูญหาย หรือมีผลกระทบต่อสุขภาพสัตว์เลี้ยง ให้สามารถช่วยเหลือได้ตามจำนวนที่เสียหายจริง แต่ไม่เกินเกณฑ์การช่วยเหลือที่กำหนด

### ๑๐. กฎหมาย/ระเบียบ/หนังสือสั่งการ ที่เกี่ยวข้อง

๑. พระราชบัญญัติกำหนดแผนและขั้นตอนการกระจายอำนาจให้แก่องค์กรปกครองส่วนท้องถิ่น พ.ศ. ๒๕๔๒

๒. พระราชบัญญัติการสาธารณสุข พ.ศ. ๒๕๓๕ และที่แก้ไขเพิ่มเติม

๓. พระราชบัญญัติป้องกันและบรรเทาสาธารณภัย พ.ศ. ๒๕๕๐

๔. แผนปฏิบัติการกำหนดขั้นตอนการกระจายอำนาจให้แก่องค์กรปกครองส่วนท้องถิ่น (ฉบับที่ ๑)

๕. ระเบียบกระทรวงมหาดไทยว่าด้วยค่าใช้จ่ายในการฝึกอบรม และการเข้ารับการศึกษาอบรมของเจ้าหน้าที่ท้องถิ่น พ.ศ. ๒๕๕๗

๖. ระเบียบกระทรวงมหาดไทยว่าด้วยค่าใช้จ่ายเพื่อช่วยเหลือประชาชนตามอำนาจหน้าที่ขององค์กรปกครองส่วนท้องถิ่น พ.ศ. ๒๕๖๖

๗. ระเบียบกระทรวงมหาดไทยว่าด้วยการเบิกค่าใช้จ่ายให้แก่อาสาสมัครป้องกันภัยฝ่ายพลเรือนขององค์กรปกครองส่วนท้องถิ่น พ.ศ. ๒๕๖๐

๘. ระเบียบกระทรวงมหาดไทยว่าด้วยค่าใช้จ่ายในการเดินทางไปราชการของเจ้าหน้าที่ท้องถิ่น พ.ศ. ๒๕๕๕ และที่แก้ไขเพิ่มเติม

๙. หลักเกณฑ์การใช้จ่ายเงินอุดหนุนราชการเพื่อช่วยเหลือผู้ประสบภัยพิบัติกรณีฉุกเฉิน พ.ศ. ๒๕๖๓

๑๐. หลักเกณฑ์วิธีปฏิบัติปลีกย่อยเกี่ยวกับการให้ความช่วยเหลือด้านการเกษตรผู้ประสบภัยพิบัติกรณีฉุกเฉิน พ.ศ. ๒๕๖๔

๑๑. หนังสือกระทรวงมหาดไทย ด่วนที่สุด ที่ มท ๐๘๐๘.๒/ว ๐๕๓๓ ลงวันที่ ๒๗ มกราคม ๒๕๖๓

๑๒. หนังสือกระทรวงมหาดไทย ด่วนที่สุด ที่ มท ๐๘๐๔.๕/ว ๐๙๒๔ ลงวันที่ ๑๒ กุมภาพันธ์ ๒๕๖๓

๑๓. หนังสือกรมส่งเสริมการปกครองท้องถิ่น ที่ มท ๐๘๐๘.๒/ว ๓๘๘ ลงวันที่ ๒๕ กุมภาพันธ์ ๒๕๖๔

๑๔. หนังสือกรมส่งเสริมการปกครองท้องถิ่น ด่วนที่สุด ที่ มท ๐๘๒๐.๓/ว ๓๐๕๑ ลงวันที่ ๒๑ ธันวาคม ๒๕๖๔

๑๕. หนังสือกระทรวงมหาดไทย ด่วนที่สุด ที่ มท ๐๘๐๘.๒/ว ๕๙๑๑ ลงวันที่ ๕ กรกฎาคม ๒๕๖๖

๑๖. หนังสือกระทรวงมหาดไทย ด่วนที่สุด ที่ มท ๐๘๒๐.๓/ว ๑๐๓๘๕ ลงวันที่ ๒๗ ตุลาคม ๒๕๖๖

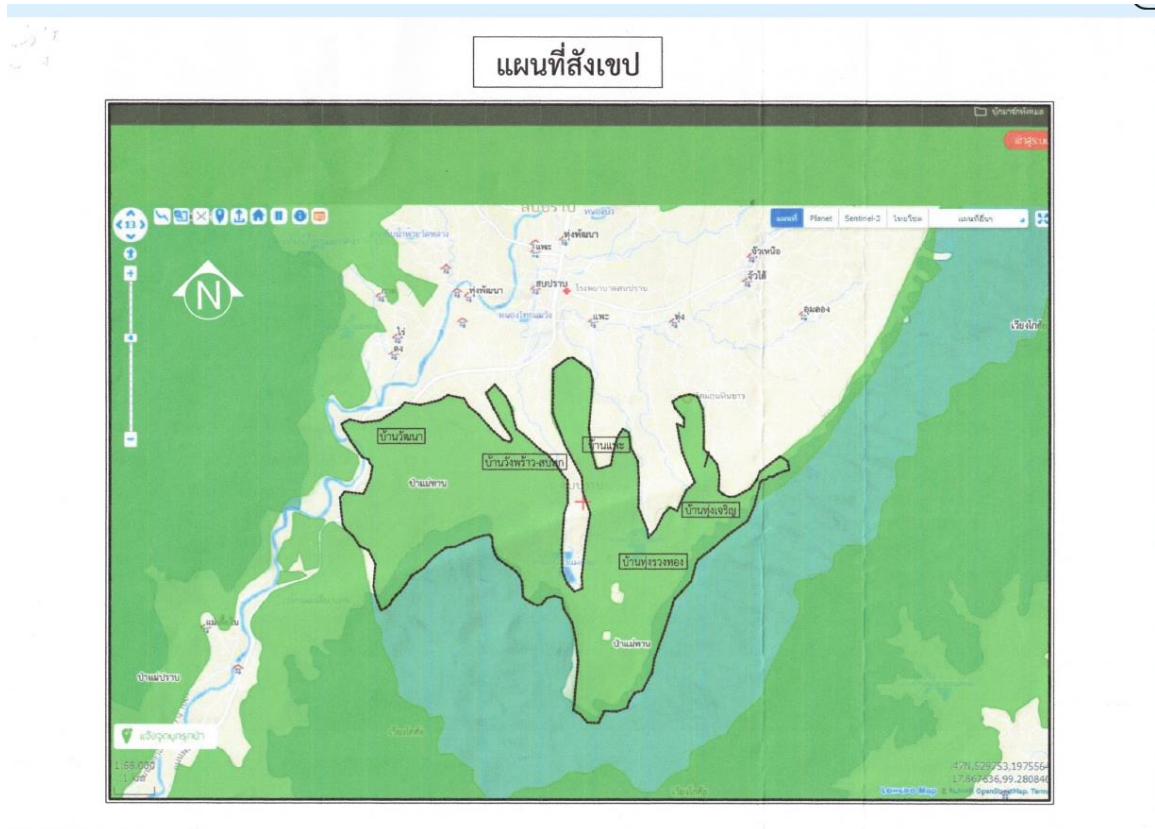
๑๗. หนังสือกรมส่งเสริมการปกครองท้องถิ่น ด่วนที่สุด ที่ มท ๐๘๒๐.๓/ว ๑๐๙๑ ลงวันที่ ๑๒ มีนาคม ๒๕๖๗

๑๘. คู่มือการจัดการสาธารณภัย สำหรับผู้อำนวยการท้องถิ่น จัดทำโดย กรมป้องกันและบรรเทาสาธารณภัย กระทรวงมหาดไทย

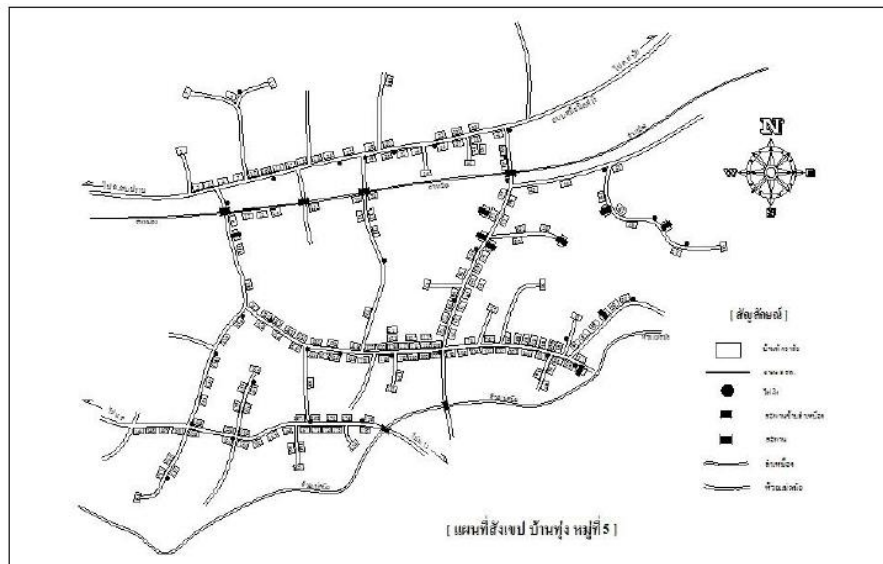
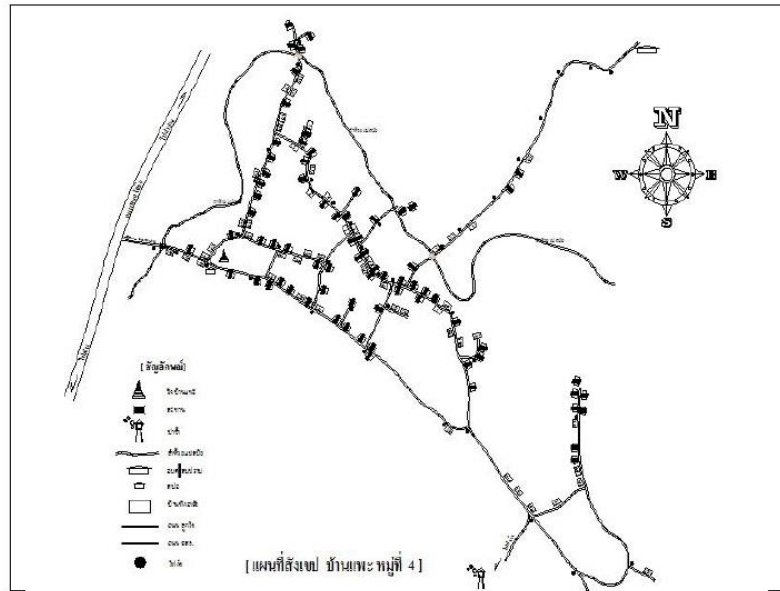
# ภาคผนวก

# ๑. แผนที่แสดงพื้นที่เสี่ยงที่เกิดไฟป่า

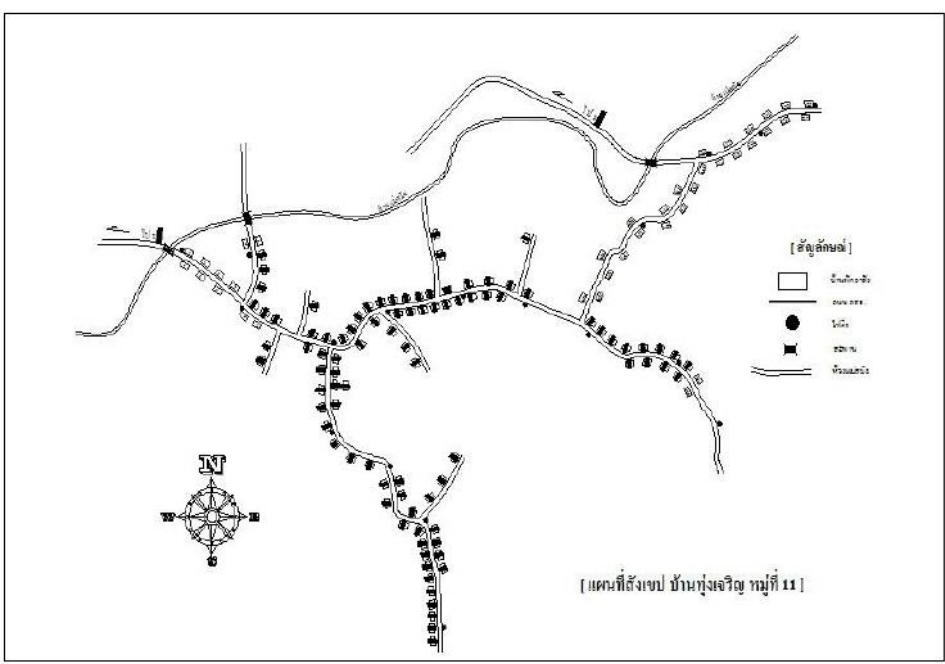
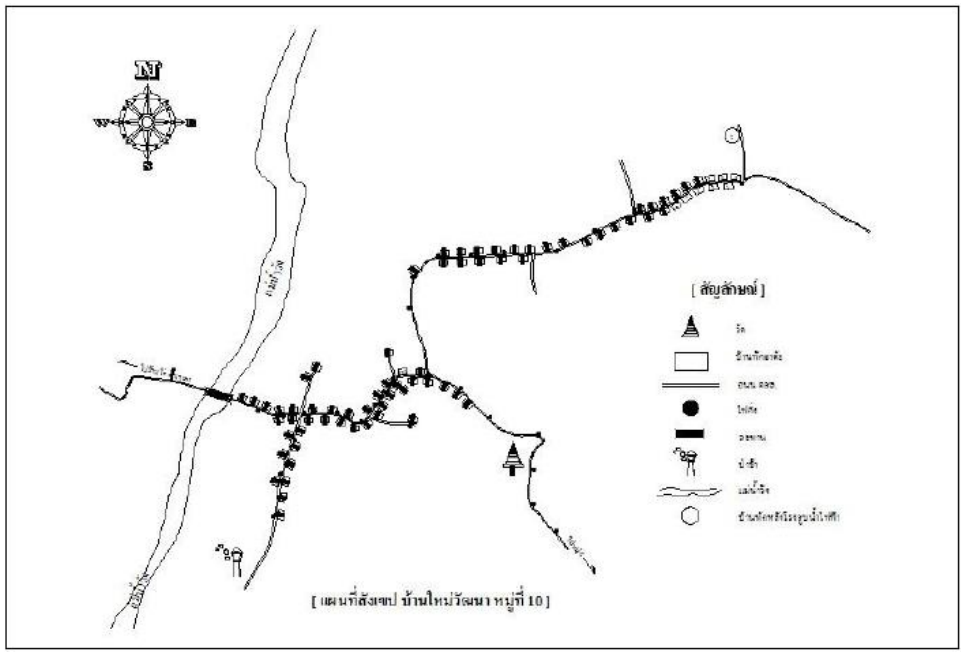
- ป่าแม่ทาน



๒. แผนที่แสดงสถานที่สำคัญในเขตพื้นที่องค์การบริหารส่วนตำบลสบปราบ









### ๓. เบอร์โทรศัพท์ติดต่อเจ้าหน้าที่ในกรณีฉุกเฉิน

๑. นายธีรวัฒน์ คำมี ตำแหน่ง พนักงานดับเพลิง เบอร์โทรศัพท์ ๐๘๓-๕๘๐๑๗๕๖

๒. นายทักษิทธิ มูลปัญญา ตำแหน่ง พนักงานดับเพลิง เบอร์โทรศัพท์ ๐๘๐-๑๘๒๒๖๑๙

### การบังคับบัญชาและการสื่อสารการบังคับบัญชา

ศูนย์อำนวยการป้องกันและบรรเทาสาธารณภัยองค์การบริหารส่วนตำบลสบปราบและศูนย์ปฏิบัติการเฉพาะกิจป้องกันและแก้ไขปัญหาไฟป่าหมอกควันองค์การบริหารส่วนตำบลสบปราบ ตั้งอยู่ ณ ที่ทำการองค์การบริหารส่วนตำบลสบปราบ อ.สบปราบ จ.ลำปาง

- ในภาวะปกติ ให้เป็นไปตามสายบังคับบัญชา
- ในภาวะฉุกเฉิน หน่วยงานที่จัดตั้งไว้เพื่อปฏิบัติตามแผนนี้ ให้อยู่ในความควบคุม

อำนาจการของ ผู้อำนวยการป้องกันภัยฝ่ายพลเรือนองค์การบริหารส่วนตำบลสบปราบ

### การติดต่อสื่อสาร

- ใช้เครื่องมือสื่อสาร ที่ทำการองค์การบริหารส่วนตำบลสบปราบ งานป้องกันและบรรเทาสาธารณภัย โทรศัพท์/โทรสาร หมายเลข ๐๕๔๓๔๔๕๒๙ ๐๕๔๒๙๖๕๑๐

- ใช้เครื่องมือสื่อสาร ที่ทำการองค์การบริหารส่วนตำบลสบปราบ ความถี่ ๑๖๒.๕๒๕ MHz  
นามเรียกขาน “ อินทรีดำ ”

#### ๔. เบอร์โทรศัพท์หน่วยงานที่สำคัญ

##### ก. โทรศัพท์

๑. ที่ทำการปกครองอำเภอสบปราบ	หมายเลข ๐๕๔-๒๙๖๑๙๙
๒. สภ.สบปราบ	หมายเลข ๐๕๗-๒๙๖๒๕๑,๑๙๑
๓. เทศบาลนครลำปาง	หมายเลข ๐๕๔-๒๑๗๓๓๓
๔. เทศบาลเมืองเขลางค์	หมายเลข ๐๕๔-๒๑๙๑๙๙
๕. ทต.เกาะคา	หมายเลข ๐๕๔-๒๘๑๐๖๖
๖. ทต.ล้อมแรด	หมายเลข ๐๕๔-๒๙๑๑๙๙
๗. ทต.แม่ปู้	หมายเลข ๐๕๔-๒๙๙๗๐๐
๘. ทต.เสริมงาม	หมายเลข ๐๕๔-๒๘๖๐๐๙
๙. ทต.สบปราบ	หมายเลข ๐๕๔-๒๙๖๒๒๔
๑๐. ศูนย์ ปภ. เขต ๑๐ ลำปาง	หมายเลข ๐๕๔-๒๑๗๘๗๗
๑๑. อบต.แม่กัวะ	หมายเลข ๐๒๕-๒๔๒๐๓๕
๑๒. อบต.นายาง	หมายเลข ๐๕๔-๒๑๔๐๐๓
๑๓. อบต.สมัย	หมายเลข ๐๕๔-๓๔๔๕๐๒

##### ข. ความถี่วิทยุสื่อสาร

๑. ที่ทำการปกครองอำเภอสบปราบ	๑๖๓.๗๕๐ MHz. “ ศูนย์ จำปา ”
๒. สภ.สบปราบ	๑๕๒.๕๐๐ MHz. “ ศูนย์ สบปราบ ”
๓. เทศบาลนครลำปาง	๑๖๒.๕๐๐ MHz. “ ศูนย์ มรกต ”
๔. เทศบาลเมืองเขลางค์	๑๖๒.๕๒๕ MHz. “ ศูนย์ ชมพู ”
๕. ทต.เกาะคา	๑๖๒.๕๒๕ MHz. “ ศูนย์ สิงห์แดง ”
๖. ทต.ล้อมแรด	๑๖๒.๕๕๐ MHz. “ ศูนย์ ล้อมแรด ”
๗. ทต.แม่ปู้	๑๖๒.๕๕๐ MHz. “ ศูนย์ สัมเกลี้ยง ”
๘. ทต.เสริมงาม	๑๖๒.๕๕๐ MHz. “ ศูนย์ อาทิตย์ ”
๙. ทต.สบปราบ	๑๖๒.๕๒๕ MHz. “ ศูนย์ ยุงทอง ”
๑๐. ศูนย์ ปภ. เขต ๑๐ ลำปาง	๑๕๐.๑๕๐ MHz. “ ศูนย์ นิรภัย ”
๑๑. กองร้อย อส. อำเภอสบปราบ	๑๖๓.๗๕๐ MHz. “ ศูนย์ โพธิ์ทอง ”

๕. บัญชีอุปกรณ์และเครื่องจักรสำหรับการดำเนินการป้องกันและควบคุมไฟฟ้า

ที่	อุปกรณ์	จำนวน	ชำรุด	คงเหลือ	หมายเหตุ
๑	รถยนต์บรรทุกน้ำ	๑	๐	๑	
๒	รถยนต์กู้ชีพ-กู้ภัย	๑	๐	๑	
๓	ถังน้ำแบบแบตเตอรี่ ขนาดถัง ๑๖ ลิตร	๕	๐	๕	
๔	ไม้ตบไฟ	๒๕	๐	๒๕	
๕	ลาโค้	๑๐	๐	๑๐	
๖	วัสดุเครื่องแต่งกายสำหรับออกปฏิบัติงาน - รองเท้าบูธ , รองเท้าเดินป่า , แวนตานิรภัย , ไฟฉายคาดหัวพร้อมอุปกรณ์ , ถุงมือกันความร้อน	๒๐	๐	๒๐	
๗	วัสดุอุปกรณ์อื่นๆ เช่น กระเป๋าปฐมพยาบาล , มีดอโต้, เลื่อยตัดไม้	๒๒	๐	๒๒	

หมายเหตุ ในปีงบประมาณ พ.ศ.๒๕๖๙ จะดำเนินการจัดซื้อเครื่องเป่าลม เพื่อใช้ในการดับไฟฟ้า จำนวน ๒ เครื่อง