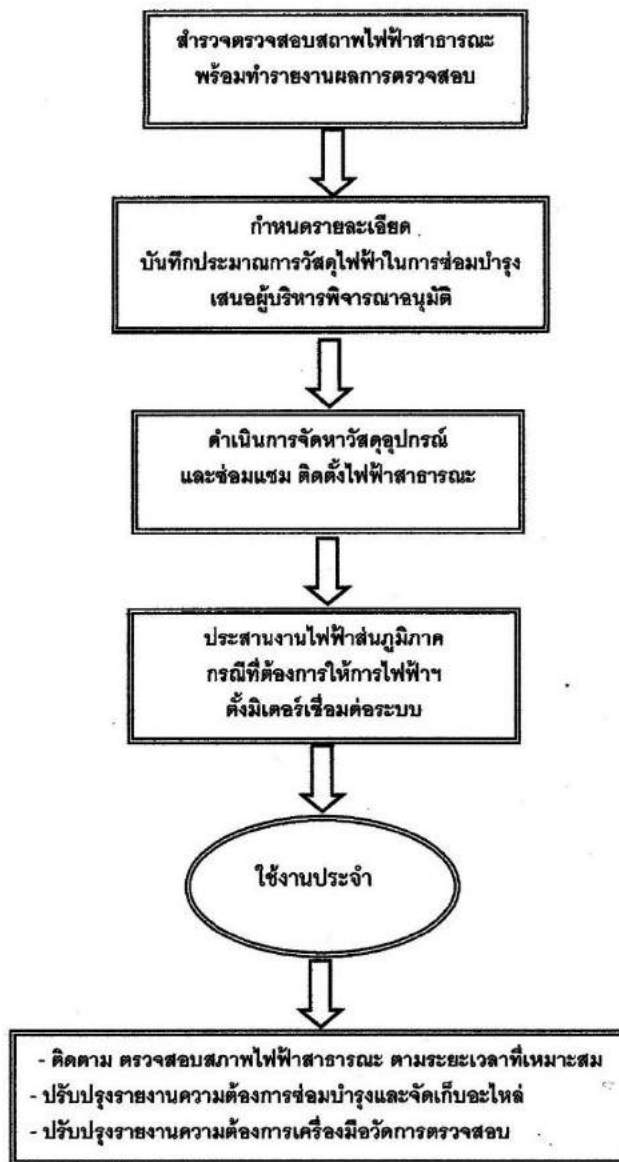


มาตรฐานการให้บริการประชาชน
อบต.สบปราบ

แผนผังขั้นตอนการปฏิบัติงานการติดตั้ง และซ่อมแซมไฟฟ้าสาธารณะ
ขององค์การบริหารส่วนตำบลสบปราบ อำเภอสบปราบ จังหวัดลำปาง



วัตถุประสงค์ประชาชน: การแจ้งก่อสร้างอาคารตามมาตรา 39 ทวิ
 ประเภทคดีหรือรอบ: องค์การบริหารส่วนตำบลสบปราบ อำเภอสบปราบ จังหวัดลำปาง
 ประเภทกระทรวงมหาดไทย

ชื่อกระบวนการงาน: การแจ้งก่อสร้างอาคารตามมาตรา 39 ทวิ

หน่วยงานเจ้าของกระบวนการงาน: องค์การบริหารส่วนตำบลสบปราบ อำเภอสบปราบ จังหวัดลำปาง

ประเภทของงานบริการ: กระบวนการบริการที่ให้บริการในส่วนภูมิภาคและส่วนท้องถิ่น (กระบวนการบริการที่
 ดำเนินเสร็จในหน่วยเดียว)

หมวดหมู่ของงานบริการ: รับแจ้ง

กฎหมายที่ให้อำนาจการอนุญาต หรือที่เกี่ยวข้อง:

- 1) พระราชบัญญัติควบคุมอาคารพ.ศ. 2522

ระดับผลกระทบ: บริการทั่วไป

พื้นที่ให้บริการ: ท้องถิ่น

- 2) กฎหมายข้อบังคับ/ข้อตกลงที่กำหนดระยะเวลา พระราชบัญญัติควบคุมอาคารพ.ศ. 2522 กฎกระทรวง
 ข้อบัญญัติท้องถิ่นและประกาศกระทรวงมหาดไทยที่ออกโดยอาศัยอำนาจตามพระราชบัญญัติควบคุมอาคาร
 พ.ศ. 2522

ระยะเวลาที่กำหนดตามกฎหมาย / ข้อกำหนด ฯลฯ 45 วัน

- 3) ข้อมูลสถิติ

จำนวนเฉลี่ยต่อเดือน 0

จำนวนค่าขอที่มากที่สุด 0

จำนวนค่าขอที่น้อยที่สุด 0

- 4) ชื่ออ้างอิงของคู่มือประชาชน ลำเนาคู่มือประชาชน 16/07/2015 10:48 กองช่างอบต.สบปราบ

- 5) ช่องทางการให้บริการ

- 1) สถานที่ให้บริการกองช่างองค์การบริหารส่วนตำบลสบปราบ อำเภอสบปราบ จังหวัดลำปาง 054-344529 ต่อ
 14/ติดต่อด้วยตนเองณหน่วยงาน
 ระยะเวลาเปิดให้บริการ เปิดให้บริการวันจันทร์ถึงวันศุกร์ (ยกเว้นวันหยุดที่ทางราชการกำหนด) ตั้งแต่เวลา
 08:30 - 16:30 น. (มีพักเที่ยง)
 หมายเหตุ -

12. หลักเกณฑ์ วิธีการ เงื่อนไข (ถ้ามี) ในการยื่นคำขอ และในการพิจารณาอนุญาต

ผู้ใดจะก่อสร้างอาคารโดยไม่ยื่นคำขอรับใบอนุญาตจากเจ้าพนักงานท้องถิ่นก็ได้โดยการแจ้งต่อเจ้าพนักงานท้องถิ่น ตามมาตรา 39 เมื่อผู้แจ้งได้ดำเนินการแจ้งแล้วเจ้าพนักงานท้องถิ่นต้องออกใบรับแจ้งตามแบบที่เจ้าพนักงานท้องถิ่น กำหนดเพื่อเป็นหลักฐานการแจ้งให้แก่ผู้นั้นภายในวันที่ได้รับแจ้งในกรณีที่เจ้าพนักงานท้องถิ่นตรวจพบในภายหลังว่าผู้ แจ้งได้แจ้งข้อมูลหรือยื่นเอกสารไว้ไม่ถูกต้องหรือไม่ครบถ้วนตามที่ระบุไว้ในมาตรา 39 ทวิ ให้เจ้าพนักงานท้องถิ่นมีอำนาจ สั่งให้ผู้แจ้งมาดำเนินการแก้ไขให้ถูกต้องหรือครบถ้วนภายใน 7 วันนับแต่วันที่ได้รับแจ้งคำสั่งดังกล่าวและภายใน 120 วัน นับแต่วันที่ได้ออกใบรับแจ้งตามมาตรา 39 ทวิ หรือนับแต่วันที่เริ่มการก่อสร้างอาคารตามที่ได้แจ้งไว้ถ้าเจ้าพนักงาน ท้องถิ่นได้ตรวจพบว่าการก่อสร้างอาคารที่ได้แจ้งไว้แผนผังบริเวณแบบแปลนรายการประกอบแบบแปลนหรือรายการ คำนวนของอาคารที่ได้ยื่นไว้ตามมาตรา 39 ทวิ ไม่ถูกต้องตามบทบัญญัติแห่งพระราชบัญญัตินี้ กฎกระทรวงหรือ ข้อบัญญัติท้องถิ่นที่ออกตามพระราชบัญญัตินี้หรือกฎหมายอื่นที่เกี่ยวข้องให้เจ้าพนักงานท้องถิ่นมีหนังสือแจ้งข้อบกพร่อง ให้ผู้แจ้งตามมาตรา 39 ทวิ ทราบโดยเร็ว

13. ขั้นตอน ระยะเวลา และส่วนงานที่รับผิดชอบ

ที่	ประเภทขั้นตอน	รายละเอียดของขั้นตอน การบริการ	ระยะเวลา ให้บริการ	ส่วนงาน / หน่วยงานที่ รับผิดชอบ	หมายเหตุ
1)	การตรวจสอบเอกสาร	ยื่นแจ้งก่อสร้างอาคารจ่าย ค่าธรรมเนียมและรับใบรับ แจ้ง	1 วัน	-	(องค์กรปกครอง ส่วนท้องถิ่นใน พื้นที่ที่จะ ดำเนินการ ก่อสร้างอาคาร)
2)	การพิจารณา	เจ้าพนักงานท้องถิ่นตรวจ พิจารณาเอกสาร ประกอบการแจ้ง	2 วัน	-	(องค์กรปกครอง ส่วนท้องถิ่นใน พื้นที่ที่จะ ดำเนินการ ก่อสร้างอาคาร)
3)	การพิจารณา	เจ้าพนักงานท้องถิ่น ดำเนินการตรวจสอบการใช้ ประโยชน์ที่ดินตาม กฎหมายว่าด้วยการผังเมือง ตรวจสอบสถานที่ก่อสร้าง	7 วัน	-	(องค์กรปกครอง ส่วนท้องถิ่นใน พื้นที่ที่จะ ดำเนินการ ก่อสร้างอาคาร)

ที่	ประเภทขั้นตอน	รายละเอียดของขั้นตอนการบริการ	ระยะเวลาให้บริการ	ส่วนงาน / หน่วยงานที่รับผิดชอบ	หมายเหตุ
		จัดทำผังบริเวณแผนที่ ตั้งเขตตรวจสอบกฎหมาย อื่นที่เกี่ยวข้องเช่นประกาศ กระทรวงคมนาคมเรื่องเขต ปลอดภัยในการเดินอากาศ เขตปลอดภัยทางทหารฯ และพรบ.จัดสรรที่ดินฯ			
4)	การพิจารณา	เจ้าพนักงานท้องถิ่นตรวจ พิจารณาแบบแปลนและมี หนังสือแจ้งผู้ยื่นแจ้งทราบ	35 วัน	-	(องค์กรปกครอง ส่วนท้องถิ่นใน พื้นที่ที่จะ ดำเนินการ ก่อสร้างอาคาร)

ระยะเวลาดำเนินการรวม 45 วัน

14. งานบริการนี้ผ่านการดำเนินการลดขั้นตอน และระยะเวลาปฏิบัติราชการมาแล้ว
ยังไม่ผ่านการดำเนินการลดขั้นตอน

15. รายการเอกสารหลักฐานประกอบการยื่นคำขอ

15.1) เอกสารยื่นยื่นตัวตนที่ออกโดยหน่วยงานภาครัฐ

ที่	รายการเอกสาร ยื่นยื่นตัวตน	หน่วยงานภาครัฐ ผู้ออกเอกสาร	จำนวน เอกสาร ฉบับจริง	จำนวนเอกสาร สำเนา	หน่วยนับ เอกสาร	หมายเหตุ
1)	บัตรประจำตัว ประชาชน	-	0	1	ฉบับ	(กรณีบุคคล ธรรมดา)
2)	หนังสือรับรองนิติ บุคคล	-	0	1	ชุด	(กรณีนิติบุคคล)

15.2) เอกสารอื่น ๆ สำหรับยื่นเพิ่มเติม

ที่	รายการเอกสาร ยื่นเพิ่มเติม	หน่วยงานภาครัฐ ผู้ออกเอกสาร	จำนวน เอกสาร ฉบับจริง	จำนวนเอกสาร สำเนา	หน่วยนับ เอกสาร	หมายเหตุ
1)	แบบการแจ้ง ก่อสร้างอาคาร ตามที่เจ้า พนักงานท้องถิ่น กำหนดและ กรอกข้อความให้ ครบถ้วน	-	1	0	ชุด	(เอกสารในส่วน ของผู้แจ้งก่อสร้าง อาคาร)
2)	โฉนดที่ดิน ส.3 หรือ ส.ค.1 ขนาด เท่าต้นฉบับทุก หน้าพร้อม เจ้าของที่ดินลง นามรับรอง สำเนาทุกหน้า กรณีผู้แจ้งไม่ใช่ เจ้าของที่ดินต้อง มีหนังสือยินยอม ของเจ้าของที่ดิน ให้ก่อสร้าง อาคารในที่ดิน	-	0	1	ชุด	(เอกสารในส่วน ของผู้แจ้งก่อสร้าง อาคาร)
3)	ใบอนุญาตให้ใช้ ที่ดินและ ประกอบกิจการ ในนิคม อุตสาหกรรมหรือ ใบอนุญาตฉบับ ต่ออายุหรือ	-	1	0	ชุด	(เอกสารในส่วน ของผู้แจ้งก่อสร้าง อาคาร)

ที่	รายการเอกสาร ยื่นเพิ่มเติม	หน่วยงานภาครัฐ ผู้ออกเอกสาร	จำนวน เอกสาร ฉบับจริง	จำนวนเอกสาร สำเนา	หน่วยนับ เอกสาร	หมายเหตุ
	ใบอนุญาตให้ใช้ ที่ดินและ ประกอบกิจการ (ส่วนขยาย) พร้อมเงื่อนไข และแผนผังที่ดิน แนบท้าย (กรณี อาคารอยู่ในนิคม อุตสาหกรรม)					
4)	กรณีที่มีการมอบ อำนาจต้องมี หนังสือมอบ อำนาจติดอากร แสตมป์ 30 บาท พร้อมสำเนาบัตร ประจำตัว ประชาชนสำเนา ทะเบียนบ้านหรือ หนังสือเดินทาง ของผู้มอบและ ผู้รับมอบอำนาจ	-	1	0	ชุด	(เอกสารในส่วน ของผู้แจ้งก่อสร้าง อาคาร)
5)	บัตรประจำตัว ประชาชนและ สำเนาทะเบียน บ้านของผู้มี อำนาจลงนาม แทนนิติบุคคล ผู้รับมอบอำนาจ เจ้าของที่ดิน	-	0	1	ชุด	(เอกสารในส่วน ของผู้แจ้งก่อสร้าง อาคาร)

ที่	รายการเอกสาร ยื่นเพิ่มเติม	หน่วยงานภาครัฐ ผู้ออกเอกสาร	จำนวน เอกสาร ฉบับจริง	จำนวนเอกสาร สำเนา	หน่วยนับ เอกสาร	หมายเหตุ
	(กรณีเจ้าของ ที่ดินเป็นนิติ บุคคล)					
6)	หนังสือยินยอม ให้ขีดเขตที่ดิน ต่างเจ้าของ (กรณีก่อสร้าง อาคารขีดเขต ที่ดิน)	-	1	0	ชุด	(เอกสารในส่วน ของผู้แจ้งก่อสร้าง อาคาร)
7)	หนังสือรับรอง ของสถาปนิก ผู้ออกแบบพร้อม สำเนา ใบอนุญาตเป็นผู้ ประกอบวิชาชีพ สถาปัตยกรรม ควบคุม (ระดับ วุฒิสถาปนิก)	-	1	0	ชุด	(เอกสารในส่วน ของผู้ออกแบบ)
8)	หนังสือรับรอง ของวิศวกร ผู้ออกแบบพร้อม สำเนา ใบอนุญาตเป็นผู้ ประกอบวิชาชีพ วิศวกรรมควบคุม (ระดับวุฒิ วิศวกร)	-	1	0	ชุด	(เอกสารในส่วน ของผู้ออกแบบ)
9)	หนังสือยินยอม เป็นผู้ควบคุมงาน	-	1	0	ชุด	(เอกสารในส่วน ของผู้ออกแบบ)

ที่	รายการเอกสาร ยื่นเพิ่มเติม	หน่วยงานภาครัฐ ผู้ออกเอกสาร	จำนวน เอกสาร ฉบับจริง	จำนวนเอกสาร สำเนา	หน่วยนับ เอกสาร	หมายเหตุ
	ของวิศวกรผู้ ควบคุมการ ก่อสร้างพร้อม สำเนา ใบอนุญาตเป็นผู้ ประกอบวิชาชีพ วิศวกรรมควบคุม (กรณีอาคารที่ ต้องมีวิศวกร ควบคุมงาน)					
10)	หนังสือยินยอม เป็นผู้ควบคุมงาน ของสถาปนิกผู้ ควบคุมการ ก่อสร้างพร้อม สำเนา ใบอนุญาตเป็นผู้ ประกอบวิชาชีพ สถาปัตยกรรม ควบคุม (กรณี อาคารที่ต้องมี สถาปนิกควบคุม งาน) .	-	1	0	ชุด	(เอกสารในส่วน ของผู้ออกแบบ)
11)	แผนผังบริเวณ แบบแปลน รายการประกอบ แบบแปลนที่มี ลายมือชื่อพร้อม กับเขียนชื่อตัว	-	1	0	ชุด	(เอกสารในส่วน ของผู้ออกแบบ)

ที่	รายการเอกสาร ยื่นเพิ่มเติม	หน่วยงานภาครัฐ ผู้ออกเอกสาร	จำนวน เอกสาร ฉบับจริง	จำนวนเอกสาร สำเนา	หน่วยนับ เอกสาร	หมายเหตุ
	บรรจงและ คุณวุฒิที่อยู่ของ สถาปนิกและ วิศวกร ผู้ออกแบบตาม กฎกระทรวงฉบับ ที่ 10 (พ.ศ.2528)					
12)	รายการคำนวณ โครงสร้างแผ่น ปกระเบือ เจ้าของอาคารชื่อ อาคารสถานที่ ก่อสร้างชื่อ คุณวุฒิที่อยู่ของ วิศวกรผู้คำนวณ พร้อมลงนามทุก แผ่น (กรณี อาคารสาธารณะ อาคารพิเศษ อาคารที่ก่อสร้าง ด้วยวัสดุถาวร และทนไฟเป็น ส่วนใหญ่) กรณี อาคารบาง ประเภทที่ตั้งอยู่ ในบริเวณที่ต้องมี การคำนวณให้ อาคารสามารถ		1	0	ชุด	(เอกสารในส่วน ของผู้ออกแบบ)

ที่	รายการเอกสาร ยื่นเพิ่มเติม	หน่วยงานภาครัฐ ผู้ออกเอกสาร	จำนวน เอกสาร ฉบับจริง	จำนวนเอกสาร สำเนา	หน่วยนับ เอกสาร	หมายเหตุ
	รับ แรงสั่นสะเทือน จากแผ่นดินไหว ได้ตาม กฎกระทรวง กำหนดการรับ น้ำหนักความ ต้านทานความ คงทนของอาคาร และพื้นดินที่ รองรับอาคารใน การต้านทาน แรงสั่นสะเทือน ของแผ่นดินไหว พ.ศ. 2550 ต้อง แสดง รายละเอียดการ คำนวณการ ออกแบบ โครงสร้าง					
13)	กรณีใช้หน่วยแรง เกินกว่าค่าที่ กำหนดใน กฎกระทรวงฉบับ ที่ 6 พ.ศ. 2527 เช่นใช้ค่า $f_c >$ 65 ksc. หรือค่า $f_c > 173.3 \text{ ksc.}$ ให้แนบเอกสาร	-	1	0	ชุด	(เอกสารในส่วน ของผู้ออกแบบ)

ที่	รายการเอกสาร ยื่นเพิ่มเติม	หน่วยงานภาครัฐ ผู้ออกเอกสาร	จำนวน เอกสาร ฉบับจริง	จำนวนเอกสาร สำเนา	หน่วยนับ เอกสาร	หมายเหตุ
	แสดงผลการ ทดสอบความ มั่นคงแข็งแรง ของวัสดุที่รับรอง โดยสถาบันที่ เชื่อถือได้วิศวกร ผู้คำนวณและผู้ ขออนุญาตลง นาม					
14)	กรณีอาคารที่เข้า ข่ายตาม กฎกระทรวงฉบับ ที่ 48 พ.ศ. 2540 ต้องมีระยะของ คอนกรีตที่หุ้ม เหล็กเสริมหรือ คอนกรีตหุ้ม เหล็กไม่น้อยกว่า ที่กำหนดใน กฎกระทรวงหรือ มีเอกสารรับรอง อัตราการทนไฟ จากสถาบันที่ เชื่อถือได้ ประกอบการขอ อนุญาต	-	1	0	ชุด	(เอกสารในส่วน ของผู้ออกแบบ)
15)	แบบแปลนและ รายการคำนวณ งานระบบของ	-	1	0	ชุด	(เอกสารที่ต้องยื่น เพิ่มเติมสำหรับ กรณีเป็นอาคารสูง

ร.น.	รายการเอกสาร ยื่นเพิ่มเติม	หน่วยงานภาครัฐ ผู้ออกเอกสาร	จำนวน เอกสาร ฉบับจริง	จำนวนเอกสาร สำเนา	หน่วยนับ เอกสาร	หมายเหตุ
	อาคารตาม กฎกระทรวงฉบับ ที่ 33 (พ.ศ. 2535)					หรืออาคารขนาด ใหญ่พิเศษ (เอกสารในส่วน ของผู้ออกแบบ))
16)	หนังสือรับรอง ของผู้ประกอบ วิชาชีพวิศวกรรม ควบคุมของ วิศวกร ผู้ออกแบบระบบ ปรับอากาศ (ระดับวุฒิ วิศวกร)	-	1	0	ชุด	(เอกสารที่ต้องยื่น เพิ่มเติมสำหรับ กรณีเป็นอาคารสูง หรืออาคารขนาด ใหญ่พิเศษ (เอกสารในส่วน ของผู้ออกแบบ))
17)	หนังสือรับรอง ของผู้ประกอบ วิชาชีพวิศวกรรม ควบคุมของ วิศวกร ผู้ออกแบบระบบ ไฟฟ้า (ระดับวุฒิ วิศวกร)	-	1	0	ชุด	(เอกสารที่ต้องยื่น เพิ่มเติมสำหรับ กรณีเป็นอาคารสูง หรืออาคารขนาด ใหญ่พิเศษ (เอกสารในส่วน ของผู้ออกแบบ))
18)	หนังสือรับรอง ของผู้ประกอบ วิชาชีพวิศวกรรม ควบคุมและ วิศวกร ผู้ออกแบบระบบ ป้องกันเพลิงไหม้ (ระดับวุฒิ	-	1	0	ชุด	(เอกสารที่ต้องยื่น เพิ่มเติมสำหรับ กรณีเป็นอาคารสูง หรืออาคารขนาด ใหญ่พิเศษ (เอกสารในส่วน ของผู้ออกแบบ))

ร.น.	รายการเอกสาร ยื่นเพิ่มเติม	หน่วยงานภาครัฐ ผู้ออกเอกสาร	จำนวน เอกสาร ฉบับจริง	จำนวนเอกสาร สำเนา	หน่วยนับ เอกสาร	หมายเหตุ
	วิศวกร)					
19)	หนังสือรับรอง ของผู้ประกอบ วิชาชีพวิศวกรรม ควบคุมของ วิศวกร ผู้ออกแบบระบบ บำบัดน้ำเสียและ การระบายน้ำทิ้ง (ระดับวุฒิ วิศวกร)	-	1	0	ชุด	(เอกสารที่ต้องยื่น เพิ่มเติมสำหรับ กรณีเป็นอาคารสูง หรืออาคารขนาดใหญ่พิเศษ (เอกสารในส่วน ของผู้ออกแบบ))
20)	หนังสือรับรอง ของผู้ประกอบ วิชาชีพวิศวกรรม ควบคุมของ วิศวกร ผู้ออกแบบระบบ ประปา (ระดับ วุฒิวิศวกร)	-	1	0	ชุด	(เอกสารที่ต้องยื่น เพิ่มเติมสำหรับ กรณีเป็นอาคารสูง หรืออาคารขนาดใหญ่พิเศษ (เอกสารในส่วน ของผู้ออกแบบ))
21)	หนังสือรับรอง ของผู้ประกอบ วิชาชีพวิศวกรรม ควบคุมของ วิศวกร ผู้ออกแบบระบบ ลิฟต์ (ระดับวุฒิ วิศวกร)	-	1	0	ชุด	(เอกสารที่ต้องยื่น เพิ่มเติมสำหรับ กรณีเป็นอาคารสูง หรืออาคารขนาดใหญ่พิเศษ (เอกสารในส่วน ของผู้ออกแบบ))

16. คำธรรมเนียม

- 1) เป็นไปตามหลักเกณฑ์ของกฎกระทรวงฉบับที่ 7 พ.ศ. 2528 ออกตามความในพระราชบัญญัติควบคุมอาคารพ.ศ. 2522
ค่าธรรมเนียม 0 บาท
หมายเหตุ -

17. ช่องทางการร้องเรียน

- 1) ช่องทางการร้องเรียนกรุงเทพมหานครร้องเรียนผ่านกรมโยธาธิการและผังเมือง
หมายเหตุ(1. ทางอินเทอร์เน็ต (<http://www.dpt.go.th>)
2. ทางโทรศัพท์ (ถ.พระราม 9 : 02-201-8000 , ถ.พระรามที่ 6 : 02-299-4000)
3. ทางไปรษณีย์ (224 ถ.พระราม 9 แขวงห้วยขวางเขตห้วยขวางกรุงเทพฯ 10320 และ 218/1 ถ.พระรามที่ 6 แขวงสามเสนในเขตพญาไทกรุงเทพฯ 10400)
4. ศูนย์ดำรงธรรมกรมโยธาธิการและผังเมือง (โทร. 02-299-4311-12)
5. ร้องเรียนด้วยตนเอง
6. ผู้รับฟังความคิดเห็น (ตั้งอยู่ณศูนย์บริการข้อมูลข่าวสารของราชการถนนพระรามที่ 6)
)
- 2) ช่องทางการร้องเรียนจังหวัดอื่นๆร้องเรียนต่อผู้ว่าราชการจังหวัด
หมายเหตุ(ผ่านศูนย์ดำรงธรรมประจำจังหวัดทุกจังหวัด)
- 3) ช่องทางการร้องเรียนกองช่างอบต.สบปราบ
หมายเหตุ(กองช่างอบต.สบปราบโทร 054-344529 ต่อ 14 , www.sopprap.go.th)
- 4) ช่องทางการร้องเรียนศูนย์บริการประชาชนสำนักปลัดสำนักนายกรัฐมนตรี
หมายเหตุ(เลขที่ 1 ถ.พิษณุโลกเขตดุสิตกทม. 10300 / สายด่วน 1111 / www.1111.go.th / ตู้ปณ.1111 เลขที่ 1 ถ.พิษณุโลกเขตดุสิตกทม. 10300)

18. ตัวอย่างแบบฟอร์ม ตัวอย่าง และคู่มือการกรอก

ไม่มีแบบฟอร์ม.ตัวอย่าง และคู่มือการกรอก

คู่มือสำหรับประชาชน: การแจ้งขุดดิน

หน่วยงานที่รับผิดชอบ: องค์การบริหารส่วนตำบลสบปราบ อำเภอสบปราบ จังหวัดลำปาง
กระทรวง: กระทรวงมหาดไทย

1. ชื่อกระบวนการ: การแจ้งขุดดิน
2. หน่วยงานเจ้าของกระบวนการ: องค์การบริหารส่วนตำบลสบปราบ อำเภอสบปราบ จังหวัดลำปาง
3. ประเภทของงานบริการ: กระบวนการบริการที่ให้บริการในส่วนภูมิภาคและส่วนท้องถิ่น (กระบวนการบริการที่เบ็ดเสร็จในหน่วยเดียว)
4. หมวดหมู่ของงานบริการ: รับแจ้ง
5. กฎหมายที่ให้อำนาจการอนุญาต หรือที่เกี่ยวข้อง:
 - 1) พ.ร.บ. การขุดดินและถมดิน พ.ศ. 2543
6. ระดับผลกระทบ: บริการทั่วไป
7. พื้นที่ให้บริการ: ท้องถิ่น
8. กฎหมายข้อบังคับ/ข้อตกลงที่กำหนดระยะเวลา พระราชบัญญัติการขุดดินและถมดิน พ.ศ. 2543
ระยะเวลาที่กำหนดตามกฎหมาย / ข้อกำหนด ฯลฯ 7 วัน
9. ข้อมูลสถิติ
 - จำนวนเฉลี่ยต่อเดือน 0
 - จำนวนคำขอที่มากที่สุด 0
 - จำนวนคำขอน้อยที่สุด 0
10. ชื่ออ้างอิงของคู่มือประชาชน ลำเนาคู่มือประชาชน 16/07/2015 11:12 กองช่างอบต.สบปราบ
11. ช่องทางการให้บริการ
 - 1) สถานที่ให้บริการ กองช่างองค์การบริหารส่วนตำบลสบปราบ อำเภอสบปราบ จังหวัดลำปาง โทร 054-344529
ต่อ 13 / ติดต่อด้วยตนเองหน่วยงาน
ระยะเวลาเปิดให้บริการ เปิดให้บริการวันจันทร์ถึงวันศุกร์ (ยกเว้นวันหยุดที่ทางราชการกำหนด) ตั้งแต่เวลา
08:30 - 16:30 น. (มีพักเที่ยง)
หมายเหตุ -
12. หลักเกณฑ์ วิธีการ เงื่อนไข (ถ้ามี) ในการยื่นคำขอ และในการพิจารณาอนุญาต
 1. การขุดดินที่ต้องแจ้งต่อเจ้าพนักงานท้องถิ่นจะต้องมีองค์ประกอบที่ครบถ้วนดังนี้
 - 1.1 การดำเนินการขุดดินนั้นจะต้องเป็นการดำเนินการในท้องที่ที่พระราชบัญญัติการขุดดินและถมดินใช้บังคับได้แก่

- 1) เทศบาล
- 2) กรุงเทพมหานคร
- 3) เมืองพัทยา
- 4) องค์การปกครองส่วนท้องถิ่นอื่นตามที่มิได้มีกฎหมายโดยเฉพาะจัดตั้งขึ้นซึ่งรัฐมนตรีประกาศกำหนดในราชกิจจานุเบกษา
- 5) บริเวณที่มีพระราชกฤษฎีกาให้ใช้บังคับกฎหมายว่าด้วยการควบคุมอาคาร
- 6) เขตผังเมืองรวมตามกฎหมายว่าด้วยการผังเมือง
- 7) ท้องที่ซึ่งรัฐมนตรีประกาศกำหนดให้ใช้บังคับพระราชบัญญัติการขุดดินและถมดิน (ใช้กับกรณีองค์การบริหารส่วนท้องถิ่นซึ่งไม่อยู่ในเขตควบคุมอาคารและไม่อยู่ในเขตผังเมืองรวม)

1.2 การดำเนินการขุดดินเข้าลักษณะตามมาตรา 17 แห่งพระราชบัญญัติการขุดดินและถมดินคือประสงค์จะทำการขุดดินโดยมีความลึกจากระดับพื้นดินเกิน 3 เมตรหรือมีพื้นที่ปากบ่อดินเกินหนึ่งหมื่นตารางเมตรหรือมีความลึกหรือพื้นที่ตามที่เจ้าพนักงานท้องถิ่นประกาศกำหนดโดยการประกาศของเจ้าพนักงานท้องถิ่นจะต้องไม่เป็นการกระทำที่ขัดหรือแย้งกับพระราชบัญญัติการขุดดินและถมดิน พ.ศ. 2543

2. การพิจารณารับแจ้งการขุดดิน

เจ้าพนักงานท้องถิ่นต้องออกไปรับแจ้งตามแบบที่เจ้าพนักงานท้องถิ่นกำหนดเพื่อเป็นหลักฐานการแจ้งภายใน 7 วันนับแต่วันที่ได้รับแจ้งถ้าการแจ้งเป็นไปโดยไม่ถูกต้องให้เจ้าพนักงานท้องถิ่นแจ้งให้แก้ไขให้ถูกต้องภายใน 7 วันนับแต่วันที่มีการแจ้งถ้าผู้แจ้งไม่แก้ไขให้ถูกต้องภายใน 7 วันนับแต่วันที่ผู้แจ้งได้รับแจ้งให้แก้ไขให้เจ้าพนักงานท้องถิ่นมีอำนาจออกคำสั่งให้การแจ้งเป็นอันสิ้นผลกรณีถ้าผู้แจ้งได้แก้ไขให้ถูกต้องภายในเวลาที่กำหนดให้เจ้าพนักงานท้องถิ่นออกไปรับแจ้งให้แก่ผู้แจ้งภายใน 3 วันนับแต่วันที่ได้รับแจ้งที่ถูกต้อง

13. ขั้นตอน ระยะเวลา และส่วนงานที่รับผิดชอบ

ที่	ประเภทขั้นตอน	รายละเอียดของขั้นตอนการบริการ	ระยะเวลาให้บริการ	ส่วนงาน / หน่วยงานที่รับผิดชอบ	หมายเหตุ
1)	การตรวจสอบเอกสาร	ผู้แจ้งยื่นเอกสารแจ้งการขุดดินตามที่กำหนดให้เจ้าพนักงานท้องถิ่นดำเนินการตรวจสอบข้อมูล	1 วัน	-	(องค์การปกครองส่วนท้องถิ่นในพื้นที่ที่จะดำเนินการขุดดิน)
2)	การพิจารณา	เจ้าพนักงานท้องถิ่นดำเนินการตรวจสอบและพิจารณา (กรณีถูกต้อง)	5 วัน	-	(องค์การปกครองส่วนท้องถิ่นในพื้นที่ที่จะ)

ที่	ประเภทขั้นตอน	รายละเอียดของขั้นตอนการบริการ	ระยะเวลาให้บริการ	ส่วนงาน / หน่วยงานที่รับผิดชอบ	หมายเหตุ
					ดำเนินการขุดดิน)
3)	การลงนาม/ คณะกรรมการมีมติ	เจ้าพนักงานท้องถิ่นออกไปรับแจ้งและแจ้งให้ผู้แจ้งมารับใบรับแจ้ง	1 วัน	-	(องค์กรปกครองส่วนท้องถิ่นในพื้นที่ที่จะดำเนินการขุดดิน)

ระยะเวลาดำเนินการรวม 7 วัน

14. งานบริการนี้ผ่านการดำเนินการลดขั้นตอน และระยะเวลาปฏิบัติราชการมาแล้ว
ยังไม่ผ่านการดำเนินการลดขั้นตอน

15. รายการเอกสารหลักฐานประกอบการยื่นคำขอ

15.1) เอกสารยืนยันตัวตนที่ออกโดยหน่วยงานภาครัฐ

ที่	รายการเอกสารยืนยันตัวตน	หน่วยงานภาครัฐผู้ออกเอกสาร	จำนวนเอกสารฉบับจริง	จำนวนเอกสารสำเนา	หน่วยนับเอกสาร	หมายเหตุ
1)	บัตรประจำตัวประชาชน	-	0	1	ฉบับ	((กรณีบุคคลธรรมดา))
2)	หนังสือรับรองนิติบุคคล	-	0	1	ฉบับ	((กรณีนิติบุคคล))

15.2) เอกสารอื่น ๆ สำหรับยื่นเพิ่มเติม

ที่	รายการเอกสารยื่นเพิ่มเติม	หน่วยงานภาครัฐผู้ออกเอกสาร	จำนวนเอกสารฉบับจริง	จำนวนเอกสารสำเนา	หน่วยนับเอกสาร	หมายเหตุ
1)	แผนผังบริเวณที่ประสงค์จะดำเนินการขุดดิน	-	1	0	ชุด	-
2)	แผนผังแสดงเขตที่ดินและที่ดินบริเวณข้างเคียง	-	1	0	ชุด	-

ที่	รายการเอกสาร ยื่นเพิ่มเติม	หน่วยงานภาครัฐ ผู้ออกเอกสาร	จำนวน เอกสาร ฉบับจริง	จำนวนเอกสาร สำเนา	หน่วยนับ เอกสาร	หมายเหตุ
3)	แบบแปลน รายการประกอบ แบบแปลน	-	1	0	ชุด	-
4)	โฉนดที่ดินน.ส.3 หรือส.ค.1 ขนาด เท่าต้นฉบับทุก หน้าพร้อม เจ้าของที่ดินลง นามรับรอง สำเนาทุกหน้า	-	0	1	ชุด	(กรณีผู้ขออนุญาต ไม่ใช่เจ้าของที่ดิน ต้องมีหนังสือ ยินยอมของ เจ้าของที่ดินให้ ก่อสร้างอาคารใน ที่ดิน)
5)	หนังสือมอบ อำนาจกรณีให้ บุคคลอื่นยื่นแจ้ง การขุดดิน	-	1	0	ชุด	-
6)	หนังสือยินยอม ของเจ้าของที่ดิน กรณีที่ดินบุคคล อื่น	-	1	0	ชุด	-
7)	รายการคำนวณ (วิศวกร ผู้ออกแบบและ คำนวณการขุด ดินที่มีความลึก จากระดับพื้นดิน เกิน๓เมตรหรือ พื้นที่ปากบ่อดิน เกิน 10,000 ตารางเมตรต้อง เป็นผู้ได้รับ	-	1	0	ชุด	-

ที่	รายการเอกสาร ยื่นเพิ่มเติม	หน่วยงานภาครัฐ ผู้ออกเอกสาร	จำนวน เอกสาร ฉบับจริง	จำนวนเอกสาร สำเนา	หน่วยนับ เอกสาร	หมายเหตุ
	ใบอนุญาต ประกอบวิชาชีพ วิศวกรรมควบคุม สาขาวิศวกรรม โยธาไม่ต่ำกว่า ระดับสามัญ วิศวกรรมเพื่อการ ขุดดินที่มีความ ลึกเกินสูง 20 เมตรวิศวกร ผู้ออกแบบและ คำนวณต้องเป็น ผู้ได้รับ ใบอนุญาต ประกอบวิชาชีพ วิศวกรรมควบคุม สาขาวิศวกรรม โยธาระดับวุฒิ วิศวกร)					
8)	รายละเอียดการ ติดตั้งอุปกรณ์ สำหรับวัดการ เคลื่อนตัวของดิน	-	1	0	ชุด	(กรณีการขุดดิน ลึกเกิน 20 เมตร)
9)	ชื่อผู้ควบคุมงาน (กรณีการขุดดิน ลึกเกิน 3 เมตร หรือมีพื้นที่ปาก บ่อดินเกิน 10,000 ตาราง	-	1	0	ชุด	-

ที่	รายการเอกสาร ยื่นเพิ่มเติม	หน่วยงานภาครัฐ ผู้ออกเอกสาร	จำนวน เอกสาร ฉบับจริง	จำนวนเอกสาร สำเนา	หน่วยนับ เอกสาร	หมายเหตุ
	เมตรหรือมีความ ลึกหรือมีพื้นที่ ตามที่เจ้า พนักงานท้องถิ่น ประกาศกำหนด ผู้ควบคุมงาน ต้องเป็นผู้ได้รับ ใบอนุญาต ประกอบวิชาชีพ วิศวกรรมควบคุม สาขาวิศวกรรม โยธา)					

16. ค่าธรรมเนียม

- ค่าธรรมเนียมต่อฉบับฉบับละ 500 บาท
ค่าธรรมเนียม 500 บาท
หมายเหตุ -

17. ช่องทางการร้องเรียน

- ช่องทางการร้องเรียนกรุงเทพมหานครร้องเรียนผ่านกรมโยธาธิการและผังเมือง
หมายเหตุ(1. ทางอินเทอร์เน็ต (<http://www.dpt.go.th>)
2. ทางโทรศัพท์ (ถ.พระราม 9 : 02-201-8000 , ถ.พระรามที่ 6 : 02-299-4000)
3. ทางไปรษณีย์ (224 ถ.พระราม 9 แขวงห้วยขวางเขตห้วยขวางกรุงเทพฯ 10320
และ 218/1 ถ.พระรามที่ 6 แขวงสามเสนในเขตพญาไทกรุงเทพฯ 10400)
4. ศูนย์ดำรงธรรมกรมโยธาธิการและผังเมือง (โทร. 02-299-4311-12)
5. ร้องเรียนด้วยตนเอง
6. ผู้รับฟังความคิดเห็น (ตั้งอยู่ณศูนย์บริการข้อมูลข่าวสารของราชการถนนพระรามที่ 6)

- 2) ช่องทางการร้องเรียนจังหวัดอื่นที่ร้องเรียนต่อผู้ว่าราชการจังหวัด
หมายเหตุ(ผ่านศูนย์ดำรงธรรมประจำจังหวัดทุกจังหวัด)
- 3) ช่องทางการร้องเรียนกองช่างอบต.สบปราบ
หมายเหตุ(กองช่างอบต.สบปราบโทร 054-344529 ต่อ 14 , www.sopprap.go.th)
- 4) ช่องทางการร้องเรียนศูนย์บริการประชาชนสำนักปลัดสำนักนายกรัฐมนตรี
หมายเหตุ(เลขที่ 1 ถ.พิษณุโลกเขตดุสิตกทม. 10300 / สายด่วน 1111 / www.1111.go.th / ตู้ปณ.1111
เลขที่ 1 ถ.พิษณุโลกเขตดุสิตกทม. 10300)

18. ตัวอย่างแบบฟอร์ม ตัวอย่าง และคู่มือการกรอก

ไม่มีแบบฟอร์ม ตัวอย่าง และคู่มือการกรอก

19. หมายเหตุ

วันที่พิมพ์	22/07/2558
สถานะ	รออนุมัติขั้นที่ 2 โดยสำนักงาน ก.พ.ร. (OPDC)
จัดทำโดย	องค์การบริหารส่วนตำบลสบปราบ อำเภอสบปราบจังหวัดลำปางสถ. มท.
อนุมัติโดย	-
เผยแพร่โดย	-

คู่มือสำหรับประชาชน: การแจ้งถมดิน

หน่วยงานที่รับผิดชอบ:องค์การบริหารส่วนตำบลสบปราบ อำเภอสบปราบ จังหวัดลำปาง

กระทรวง:กระทรวงมหาดไทย

1. ชื่อกระบวนการ:การแจ้งถมดิน
2. หน่วยงานเจ้าของกระบวนการ:องค์การบริหารส่วนตำบลสบปราบอำเภอสบปราบจังหวัดลำปาง
3. ประเภทของงานบริการ:กระบวนการบริการที่ให้บริการในส่วนภูมิภาคและส่วนท้องถิ่น (กระบวนการบริการที่เบ็ดเสร็จในหน่วยเดียว)
4. หมวดหมู่ของงานบริการ:รับแจ้ง
5. กฎหมายที่ให้อำนาจการอนุญาต หรือที่เกี่ยวข้อง:
 - 1) พ.ร.บ. การขุดดินและถมดินพ.ศ. 2543
6. ระดับผลกระทบ: บริการทั่วไป
7. พื้นที่ให้บริการ: ท้องถิ่น
8. กฎหมายข้อบังคับ/ข้อตกลงที่กำหนดระยะเวลา พระราชบัญญัติการขุดดินและถมดินพ.ศ. 2543
ระยะเวลาที่กำหนดตามกฎหมาย / ข้อกำหนด ฯลฯ 7วัน
9. ข้อมูลสถิติ
 - จำนวนเฉลี่ยต่อเดือน 0
 - จำนวนคำขอที่มากที่สุด 0
 - จำนวนคำขอที่น้อยที่สุด 0
10. ชื่ออ้างอิงของคู่มือประชาชน ลำเนาคู่มือประชาชน 16/07/2015 11:27 กองช่างอบต.สบปราบ
11. ช่องทางการให้บริการ
 - 1) สถานที่ให้บริการกองช่างอบต.สบปราบโทร 054-344529ต่อ14/ติดต่อด้วยตนเองณหน่วยงาน
ระยะเวลาเปิดให้บริการ เปิดให้บริการวันจันทร์ถึงวันศุกร์ (ยกเว้นวันหยุดที่ทางราชการกำหนด) ตั้งแต่เวลา
08:30 - 16:30 น. (มีพักเที่ยง)
หมายเหตุ -
12. หลักเกณฑ์ วิธีการ เงื่อนไข(ถ้ามี) ในการยื่นคำขอ และในการพิจารณาอนุญาต
 - 1.การถมดินที่ต้องแจ้งต่อเจ้าพนักงานท้องถิ่นจะต้องมีองค์ประกอบที่ครบถ้วนดังนี้
 - 1.1การดำเนินการถมดินนั้นจะต้องเป็นการดำเนินการในท้องที่ที่พระราชบัญญัติการขุดดินและถมดินใช้บังคับ
ได้แก่
 - 1) เทศบาล

- 2) กรุงเทพมหานคร
- 3) เมืองพัทยา
- 4) องค์การปกครองส่วนท้องถิ่นอื่นตามที่มีกฎหมายโดยเฉพาะจัดตั้งขึ้นซึ่งรัฐมนตรีประกาศกำหนดในราชกิจจานุเบกษา
- 5) บริเวณที่มีพระราชกฤษฎีกาให้ใช้บังคับกฎหมายว่าด้วยการควบคุมอาคาร
- 6) เขตผังเมืองรวมตามกฎหมายว่าด้วยการผังเมือง
- 7) ท้องที่ซึ่งรัฐมนตรีประกาศกำหนดให้ใช้บังคับพระราชบัญญัติการขุดดินและถมดิน (ใช้กับกรณีองค์การบริหารส่วนท้องถิ่นซึ่งไม่อยู่ในเขตควบคุมอาคารและไม่อยู่ในเขตผังเมืองรวม)

1.2 การดำเนินการถมดินเข้าลักษณะตามมาตรา 26 แห่งพระราชบัญญัติการขุดดินและถมดินคือประสงค์จะทำการถมดินโดยมีความสูงของเนินดินเกินกว่าระดับที่ดินต่าเจ้าของที่อยู่ข้างเคียงและมีพื้นที่เกิน 2,000 ตารางเมตรหรือมีพื้นที่เกินกว่าที่เจ้าพนักงานท้องถิ่นประกาศกำหนดซึ่งการประกาศของเจ้าพนักงานท้องถิ่นจะต้องไม่เป็นการขัดหรือแย้งกับพระราชบัญญัติการขุดดินและถมดิน

2. การพิจารณารับแจ้งการถมดินเจ้าพนักงานท้องถิ่นต้องออกไปรับแจ้งตามแบบที่เจ้าพนักงานท้องถิ่นกำหนดเพื่อเป็นหลักฐานการแจ้งภายใน 7 วันนับแต่วันที่ได้รับแจ้งถ้าการแจ้งเป็นไปโดยไม่ถูกต้องให้เจ้าพนักงานท้องถิ่นแจ้งให้แก่ไขให้ถูกต้องภายใน 7 วันนับแต่วันที่มีการแจ้งถ้าผู้แจ้งไม่แก้ไขให้ถูกต้องภายใน 7 วันนับแต่วันที่ผู้แจ้งได้รับแจ้งให้แก่ไขให้เจ้าพนักงานท้องถิ่นมีอำนาจออกคำสั่งให้การแจ้งเป็นอันสิ้นสุดผลกรณีถ้าผู้แจ้งได้แก้ไขให้ถูกต้องภายในเวลาที่กำหนดให้เจ้าพนักงานท้องถิ่นออกไปรับแจ้งให้แก่ผู้แจ้งภายใน 3 วันนับแต่วันที่ได้รับแจ้งที่ถูกต้อง

13. ขั้นตอน ระยะเวลา และส่วนงานที่รับผิดชอบ

ที่	ประเภทขั้นตอน	รายละเอียดของขั้นตอนการบริการ	ระยะเวลาให้บริการ	ส่วนงาน / หน่วยงานที่รับผิดชอบ	หมายเหตุ
1)	การตรวจสอบเอกสาร	ผู้แจ้งยื่นเอกสารแจ้งการถมดินตามที่กำหนดให้เจ้าพนักงานท้องถิ่นดำเนินการตรวจสอบข้อมูล	1 วัน	-	(องค์การปกครองส่วนท้องถิ่นในพื้นที่ที่จะดำเนินการถมดิน)
2)	การพิจารณา	เจ้าพนักงานท้องถิ่นดำเนินการตรวจสอบและพิจารณา (กรณีถูกต้อง)	5 วัน	-	(องค์การปกครองส่วนท้องถิ่นในพื้นที่ที่จะดำเนินการถมดิน)

ที่	ประเภทขั้นตอน	รายละเอียดของขั้นตอนการบริการ	ระยะเวลาให้บริการ	ส่วนงาน / หน่วยงานที่รับผิดชอบ	หมายเหตุ
3)	การลงนาม/ คณะกรรมการมีมติ	เจ้าพนักงานท้องถิ่นออกไปรับแจ้งและแจ้งให้ผู้แจ้งมารับใบรับแจ้ง	1 วัน	-	(องค์กรปกครองส่วนท้องถิ่นในพื้นที่ที่จะดำเนินการถมดิน)

ระยะเวลาดำเนินการรวม 7 วัน

14. งานบริการนี้ผ่านการดำเนินการลดขั้นตอน และระยะเวลาปฏิบัติราชการมาแล้ว
ยังไม่ผ่านการดำเนินการลดขั้นตอน

15. รายการเอกสารหลักฐานประกอบการยื่นคำขอ

15.1) เอกสารยื่นยื่นตัวตนที่ออกโดยหน่วยงานภาครัฐ

ที่	รายการเอกสารยื่นยื่นตัวตน	หน่วยงานภาครัฐผู้ออกเอกสาร	จำนวนเอกสารฉบับจริง	จำนวนเอกสารสำเนา	หน่วยนับเอกสาร	หมายเหตุ
1)	บัตรประจำตัวประชาชน	-	0	1	ฉบับ	-
2)	หนังสือรับรองนิติบุคคล	-	0	1	ชุด	-

15.2) เอกสารอื่น ๆ สำหรับยื่นเพิ่มเติม

ที่	รายการเอกสารยื่นเพิ่มเติม	หน่วยงานภาครัฐผู้ออกเอกสาร	จำนวนเอกสารฉบับจริง	จำนวนเอกสารสำเนา	หน่วยนับเอกสาร	หมายเหตุ
1)	แผนผังบริเวณที่ประสงค์จะดำเนินการถมดิน	-	1	0	ชุด	-
2)	แผนผังแสดงเขตที่ดินและที่ดินบริเวณข้างเคียง	-	1	0	ชุด	-
3)	แบบแปลน	-	1	0	ชุด	-

ที่	รายการเอกสาร ยื่นเพิ่มเติม	หน่วยงานภาครัฐ ผู้ออกเอกสาร	จำนวน เอกสาร ฉบับจริง	จำนวนเอกสาร สำเนา	หน่วยนับ เอกสาร	หมายเหตุ
	รายการประกอบ แบบแปลน					
4)	โฉนดที่ดินน.ส.3 หรือส.ค.1 ขนาด เท่าต้นฉบับทุก หน้าพร้อม เจ้าของที่ดินลง นามรับรอง สำเนาทุกหน้า	-	0	1	ชุด	(กรณีผู้ขออนุญาต ไม่ใช่เจ้าของที่ดิน ต้องมีหนังสือ ยินยอมของ เจ้าของที่ดินให้ ก่อสร้างอาคารใน ที่ดิน)
5)	หนังสือมอบ อำนาจกรณีให้ บุคคลอื่นยื่นแจ้ง การถมดิน	-	1	0	ชุด	-
6)	หนังสือยินยอม ของเจ้าของที่ดิน กรณีที่ดินบุคคล อื่น	-	1	0	ชุด	-
7)	รายการคำนวณ (กรณีการถมดิน ที่มีพื้นที่ของเนิน ดินติดต่อกันเป็น เดียวกันเกิน 2,000 ตาราง เมตรและมีความ สูงของเนินดิน ตั้งแต่ 2 เมตรขึ้น ไปวิศวกร ผู้ออกแบบและ คำนวณต้องเป็น	-	1	0	ชุด	-

ที่	รายการเอกสาร ยื่นเพิ่มเติม	หน่วยงานภาครัฐ ผู้ออกเอกสาร	จำนวน เอกสาร ฉบับจริง	จำนวนเอกสาร สำเนา	หน่วยนับ เอกสาร	หมายเหตุ
	สูงของเนินดิน ตั้งแต่ 2 เมตรขึ้นไป ไปต้องเป็นผู้ ได้รับใบอนุญาต ประกอบวิชาชีพ วิศวกรรมควบคุม สาขาวิศวกรรม โยธา)					
9)	ชื่อและที่อยู่ของผู้ แจ้งการถมดิน	-	1	0	ชุด	-

16. ค่าธรรมเนียม

- 1) ค่าธรรมเนียมต่อฉบับฉบับละ 500 บาท
ค่าธรรมเนียม 500 บาท
หมายเหตุ -

17. ช่องทางการร้องเรียน

- 1) ช่องทางการร้องเรียนกรุงเทพมหานครร้องเรียนผ่านกรมโยธาธิการและผังเมือง
หมายเหตุ(1. ทางอินเทอร์เน็ต (<http://www.dpt.go.th>)
2. ทางโทรศัพท์ (ถ.พระราม 9 : 02-201-8000 , ถ.พระรามที่ 6 : 02-299-4000)
3. ทางไปรษณีย์ (224 ถ.พระราม 9 แขวงห้วยขวางเขตห้วยขวางกรุงเทพฯ 10320
และ 218/1 ถ.พระรามที่ 6 แขวงสามเสนในเขตพญาไทกรุงเทพฯ 10400)
4. ศูนย์ดำรงธรรมกรมโยธาธิการและผังเมือง (โทร. 02-299-4311-12)
5. ร้องเรียนด้วยตนเอง
6. ผู้รับฟังความคิดเห็น (ตั้งอยู่บนศูนย์บริการข้อมูลข่าวสารของราชการถนนพระรามที่ 6)

- 2) ช่องทางการร้องเรียนผู้ว่าราชการจังหวัด
หมายเหตุ(ผ่านศูนย์ดำรงธรรมประจำจังหวัดทุกจังหวัด)
- 3) ช่องทางการร้องเรียนกองช่างอบต.สบปราบ
หมายเหตุ(กองช่างอบต.สบปราบโทร 054-344529ต่อ14 ,www.sopprap.go.th)
- 4) ช่องทางการร้องเรียนศูนย์บริการประชาชนสำนักปลัดสำนักนายกรัฐมนตรี
หมายเหตุ(เลขที่ 1 ถ.พิษณุโลกเขตดุสิตกทม. 10300 / สายด่วน 1111 / www.1111.go.th / ตู้ปณ.1111
เลขที่ 1 ถ.พิษณุโลกเขตดุสิตกทม. 10300)

18. ตัวอย่างแบบฟอร์ม ตัวอย่าง และคู่มือการกรอก

ไม่มีแบบฟอร์ม ตัวอย่าง และคู่มือการกรอก

19. หมายเหตุ

วันที่พิมพ์	22/07/2558
สถานะ	รออนุมัติขั้นที่ 2 โดยสำนักงาน ก.พ.ร. (OPDC)
จัดทำโดย	องค์การบริหารส่วนตำบลสบปราบ อำเภอสบปราบจังหวัดลำปางสท. มท.
อนุมัติโดย	-
เผยแพร่โดย	-

คู่มือสำหรับประชาชน: การแจ้งเรื่องถอนอาคารตามมาตรา 39 ทวิ

หน่วยงานที่รับผิดชอบ: องค์การบริหารส่วนตำบลสบปราบ อำเภอสบปราบ จังหวัดลำปาง

กระทรวง: กระทรวงมหาดไทย

1. ชื่อกระบวนการ: การแจ้งเรื่องถอนอาคารตามมาตรา 39 ทวิ
2. หน่วยงานเจ้าของกระบวนการ: องค์การบริหารส่วนตำบลสบปราบ อำเภอสบปราบ จังหวัดลำปาง
3. ประเภทของงานบริการ: กระบวนการบริการที่ให้บริการในส่วนภูมิภาคและส่วนท้องถิ่น (กระบวนการบริการที่เบ็ดเสร็จในหน่วยเดียว)
4. หมวดหมู่ของงานบริการ: รับแจ้ง
5. กฎหมายที่ให้อำนาจการอนุญาต หรือที่เกี่ยวข้อง:
 - 1) พระราชบัญญัติควบคุมอาคาร พ.ศ. 2522
6. ระดับผลกระทบ: บริการทั่วไป
7. พื้นที่ให้บริการ: ท้องถิ่น
8. กฎหมายข้อบังคับ/ข้อตกลงที่กำหนดระยะเวลา พระราชบัญญัติควบคุมอาคาร พ.ศ. 2522 กฎกระทรวง ข้อบัญญัติท้องถิ่นและประกาศกระทรวงมหาดไทยที่ออกโดยอาศัยอำนาจตามพระราชบัญญัติควบคุมอาคาร พ.ศ. 2522
 ระยะเวลาที่กำหนดตามกฎหมาย / ข้อกำหนด ฯลฯ 15 วัน
9. ข้อมูลสถิติ
 - จำนวนเฉลี่ยต่อเดือน 0
 - จำนวนคำขอที่มากที่สุด 0
 - จำนวนคำขอที่น้อยที่สุด 0
10. ชื่ออ้างอิงของคู่มือประชาชน สำนักคู่มือประชาชน 16/07/2015 14:33 กองช่างอบต.สบปราบ
11. ช่องทางการให้บริการ
 - 1) สถานที่ให้บริการ กองช่างอบต.สบปราบ อ.สบปราบ จ.ลำปาง
 โทร 054-344529 ต่อ 14 / ติดต่อด้วยตนเองณหน่วยงาน
 ระยะเวลาเปิดให้บริการ เปิดให้บริการวันจันทร์ถึงวันศุกร์ (ยกเว้นวันหยุดที่ทางราชการกำหนด) ตั้งแต่เวลา 08:30 - 16:30 น. (มีพักเที่ยง)
 หมายเหตุ -

12. หลักเกณฑ์ วิธีการ เงื่อนไข (ถ้ามี) ในการยื่นคำขอ และในการพิจารณาอนุญาต

ผู้ใดจะรื้อถอนอาคารที่มีส่วนสูงเกิน 15 เมตรซึ่งอยู่ห่างจากอาคารอื่นหรือที่สาธารณะน้อยกว่าความสูงของอาคารและอาคารที่อยู่ห่างจากอาคารอื่นหรือที่สาธารณะน้อยกว่า ทาพนักงานยื่นคำขอรับใบอนุญาตจากเจมตรโดยไม่้องถิ่นก็ได้โดยการแจ้งต่อเจ้าพนักงานท้องถิ่นตามมาตรา 39

เจ้าพนักงานท้องถิ่นกำหนดเพื่อเป็นทวีเมื่อผู้แจ้งได้ดำเนินการแจ้งแล้วเจ้าพนักงานท้องถิ่นต้องออกไปรับแจ้งตามแบบที่เจ้าพนักงานท้องถิ่นตรวจพบในภายหลังหลักฐานการแจ้งให้แก่ผู้แจ้งในวันที่ได้รับแจ้งในกรณีที่ว่าผู้แจ้งได้แจ้งข้อมูลหรือยื่นเอกสารไว้ไม่ถูกต้องหรือไม่ครบถ้วนตามที่ระบุไว้ในมาตรา 39 ทวีให้เจ้าพนักงานท้องถิ่นมีอำนาจสั่งให้ผู้แจ้งมาดำเนินการแก้ไขให้ถูกต้องหรือครบถ้วนภายใน 7 วันนับแต่วันที่ได้รับแจ้งคำสั่งดังกล่าวและภายใน 120 วันนับแต่วันที่ได้ออกไปรับแจ้งตามมาตรา 39 ทวีหรือนับแต่วันที่เริ่มการรื้อถอนอาคารตามที่แจ้งไว้ถ้าเจ้าพนักงานท้องถิ่นได้ตรวจพบว่าการรื้อถอนอาคารที่ได้แจ้งไว้แผนผังบริเวณแบบแปลนรายการประกอบแบบแปลนหรือรายการคำนวณของอาคารที่ได้ยื่นไว้ตามมาตรา 39 ทวีไม่ถูกต้องตามบทบัญญัติแห่งพระราชบัญญัตินี้กฎกระทรวงหรือข้อบัญญัติท้องถิ่นที่ออกตามพระราชบัญญัตินี้หรือกฎหมายอื่นที่เกี่ยวข้องให้เจ้าพนักงานท้องถิ่นมีหนังสือแจ้งข้อบกพร่องให้ผู้แจ้งตามมาตรา 39 ทวีทราบโดยเร็ว

13. ขั้นตอน ระยะเวลา และส่วนงานที่รับผิดชอบ

ที่	ประเภทขั้นตอน	รายละเอียดของขั้นตอนการบริการ	ระยะเวลาให้บริการ	ส่วนงาน / หน่วยงานที่รับผิดชอบ	หมายเหตุ
1)	การตรวจสอบเอกสาร	ยื่นแจ้งรื้อถอนอาคารจ่ายค่าธรรมเนียมและรับใบรับแจ้ง	1 วัน	-	(องค์กรปกครองส่วนท้องถิ่นในพื้นที่ที่จะดำเนินการรื้อถอนอาคาร)
2)	การพิจารณา	เจ้าพนักงานท้องถิ่นตรวจพิจารณาเอกสารประกอบการแจ้ง	2 วัน	-	(องค์กรปกครองส่วนท้องถิ่นในพื้นที่ที่จะดำเนินการรื้อถอนอาคาร)
3)	การพิจารณา	เจ้าพนักงานท้องถิ่นตรวจพิจารณาแบบแปลนและพิจารณารับรองการแจ้ง	12 วัน	-	(องค์กรปกครองส่วนท้องถิ่นในพื้นที่ที่จะ

ที่	ประเภทขั้นตอน	รายละเอียดของขั้นตอนการบริการ	ระยะเวลาให้บริการ	ส่วนงาน / หน่วยงานที่รับผิดชอบ	หมายเหตุ
		และมีหนังสือแจ้งผู้ยื่นแจ้งทราบ			ดำเนินการร้องถอนอาคาร)

ระยะเวลาดำเนินการรวม 15 วัน

14. งานบริการนี้ผ่านการดำเนินการลดขั้นตอน และระยะเวลาปฏิบัติราชการมาแล้ว
ยังไม่ผ่านการดำเนินการลดขั้นตอน

15. รายการเอกสารหลักฐานประกอบการยื่นคำขอ

15.1) เอกสารยื่นยื่นตัวตนที่ออกโดยหน่วยงานภาครัฐ

ที่	รายการเอกสารยื่นยื่นตัวตน	หน่วยงานภาครัฐผู้ออกเอกสาร	จำนวนเอกสารฉบับจริง	จำนวนเอกสารสำเนา	หน่วยนับเอกสาร	หมายเหตุ
1)	บัตรประจำตัวประชาชน	-	0	1	ฉบับ	(กรณีบุคคลธรรมดา)
2)	หนังสือรับรองนิติบุคคล	-	0	1	ชุด	(กรณีนิติบุคคล)

15.2) เอกสารอื่น ๆ สำหรับยื่นเพิ่มเติม

ที่	รายการเอกสารยื่นเพิ่มเติม	หน่วยงานภาครัฐผู้ออกเอกสาร	จำนวนเอกสารฉบับจริง	จำนวนเอกสารสำเนา	หน่วยนับเอกสาร	หมายเหตุ
1)	แบบกรแจ้งรื้อถอนอาคารตามที่เจ้าพนักงานท้องถิ่นกำหนดและกรอกข้อความให้ครบถ้วน	-	1	0	ชุด	(เอกสารในส่วนของผู้แจ้งรื้อถอนอาคาร)
2)	หนังสือรับรองของวิศวกร	-	1	0	ชุด	(เอกสารในส่วนของผู้แจ้งรื้อถอน)

ร.ล	รายการเอกสาร ยื่นเพิ่มเติม	หน่วยงานภาครัฐ ผู้ออกเอกสาร	จำนวน เอกสาร ฉบับจริง	จำนวนเอกสาร สำเนา	หน่วยนับ เอกสาร	หมายเหตุ
	ผู้ออกแบบ ชั้นตอนและสิ่ง ป้องกันวัสดุหล่น ในการรื้อถอน อาคาร (กรณี อาคารมีลักษณะ ขนาดอยู่ใน ประเภทวิชาชีพ ควบคุม)					อาคาร)
3)	โฉนดที่ดินน.ส.3 หรือส.ค.1 ขนาด เท่าต้นฉบับทุก หน้าพร้อม เจ้าของที่ดินลง นามรับรอง สำเนาทุกหน้า กรณีผู้ขอ อนุญาตไม่ใช่ เจ้าของที่ดินต้อง มีหนังสือยินยอม ของเจ้าของที่ดิน ให้รื้อถอนอาคาร ในที่ดิน	-	0	1	ชุด	(เอกสารในส่วน ของผู้แจ้งรื้อถอน อาคาร)
4)	ใบอนุญาตให้ใช้ ที่ดินและ ประกอบกิจการ ในนิคม อุตสาหกรรมหรือ ใบอนุญาตฯฉบับ	-	1	0	ชุด	(เอกสารในส่วน ของผู้แจ้งรื้อถอน อาคาร)

ที่	รายการเอกสาร ยื่นเพิ่มเติม	หน่วยงานภาครัฐ ผู้ออกเอกสาร	จำนวน เอกสาร ฉบับจริง	จำนวนเอกสาร สำเนา	หน่วยนับ เอกสาร	หมายเหตุ
	ต่ออายุหรือ ใบอนุญาตให้ใช้ ที่ดินและ ประกอบกิจการ (ส่วนขยาย) พร้อมเงื่อนไข และแผนผังที่ดิน แนบท้าย (กรณี อาคารอยู่ในนิคม อุตสาหกรรม)					
5)	กรณีที่มีการมอบ อำนาจต้องมี หนังสือมอบ อำนาจติดอากร แสตมป์ 30 บาท พร้อมคำเนาบัตร ประจำตัว ประชาชนสำเนา ทะเบียนบ้านหรือ หนังสือเดินทาง ของผู้มอบและ ผู้รับมอบอำนาจ	-	1	0	ชุด	(เอกสารในส่วน ของผู้แจ้งหรือถอน อาคาร)
6)	บัตรประจำตัว ประชาชนและ สำเนาทะเบียน บ้านของผู้มี อำนาจลงนาม แทนนิติบุคคล ผู้รับมอบอำนาจ	-	0	1	ชุด	(เอกสารในส่วน ของผู้แจ้งหรือถอน อาคาร)

ที่	รายการเอกสาร ยื่นเพิ่มเติม	หน่วยงานภาครัฐ ผู้ออกเอกสาร	จำนวน เอกสาร ฉบับจริง	จำนวนเอกสาร สำเนา	หน่วยนับ เอกสาร	หมายเหตุ
	เจ้ารองที่ดิน (กรณีเจ้าของ ที่ดินเป็นนิติ บุคคล)					
7)	หนังสือรับรอง ของวิศวกร ผู้ออกแบบพร้อม สำเนา ใบอนุญาตเป็นผู้ ประกอบวิชาชีพ วิศวกรรมควบคุม (ระดับวุฒิ วิศวกร)	-	1	0	ชุด	(เอกสารในส่วน ของผู้ออกแบบ)
8)	หนังสือยินยอม เป็นผู้ควบคุมงาน ของวิศวกรผู้ ควบคุมการรั้ว ถนนพร้อมสำเนา ใบอนุญาตเป็นผู้ ประกอบวิชาชีพ วิศวกรรมควบคุม (กรณีอาคารที่ ต้องมีวิศวกร ควบคุมงาน)	-	1	0	ชุด	(เอกสารในส่วน ของผู้ออกแบบ)
9)	แผนผังบริเวณ แบบแปลน รายการประกอบ แบบแปลนที่มี ลายมือชื่อพร้อม	-	1	0	ชุด	(เอกสารในส่วน ของผู้ออกแบบ)

ที่	รายการเอกสาร ยื่นเพิ่มเติม	หน่วยงานภาครัฐ ผู้ออกเอกสาร	จำนวน เอกสาร ฉบับจริง	จำนวนเอกสาร สำเนา	หน่วยนับ เอกสาร	หมายเหตุ
	กับเขียนชื่อดัว บรรจงและ คุณวุฒิที่อยู่ของ สถาปนิกและ วิศวกร ผู้ออกแบบตาม กฎกระทรวงฉบับ ที่ 10 (พ.ศ.2528)					

16. ค่าธรรมเนียม

- 1) เป็นไปตามหลักเกณฑ์ของกฎกระทรวงฉบับที่ 7 พ.ศ. 2528 ออกตามความในพระราชบัญญัติควบคุมอาคารพ.ศ. 2522
ค่าธรรมเนียม 0 บาท
หมายเหตุ -

17. ช่องทางการร้องเรียน

- 1) ช่องทางการร้องเรียนกรุงเทพมหานครร้องเรียนผ่านกรมโยธาธิการและผังเมือง
หมายเหตุ(1. ทางอินเทอร์เน็ต (<http://www.dpt.go.th>)
2. ทางโทรศัพท์ (ถ.พระราม 9 : 02-201-8000 , ถ.พระรามที่ 6 : 02-299-4000)
3. ทางไปรษณีย์ (224 ถ.พระราม 9 แขวงห้วยขวางเขตห้วยขวางกรุงเทพฯ 10320
และ 218/1 ถ.พระรามที่ 6 แขวงสามเสนในเขตพญาไทกรุงเทพฯ 10400)
4. ศูนย์ดำรงธรรมกรมโยธาธิการและผังเมือง (โทร. 02-299-4311-12)
5. ร้องเรียนด้วยตนเอง
6. ตู้รับฟังความคิดเห็น (ตั้งอยู่ณศูนย์บริการข้อมูลข่าวสารของราชการถนนพระรามที่ 6)

- 2) ช่องทางการร้องเรียนจังหวัดอื่น ๆ ร้องเรียนต่อผู้ว่าราชการจังหวัด
หมายเหตุ(ผ่านศูนย์ดำรงธรรมประจำจังหวัดทุกจังหวัด)
- 3) ช่องทางการร้องเรียนกองช่างอบต.สบปราบ
หมายเหตุ(กองช่างอบต.สบปราบโทร 054-344529 ต่อ 14 , www.sopprap.go.th)
- 4) ช่องทางการร้องเรียนศูนย์บริการประชาชนสำนักปลัดสำนักนายกรัฐมนตรี
หมายเหตุ(เลขที่ 1 ถ.พิษณุโลกเขตดุสิตกทม. 10300 / สายด่วน 1111 / www.1111.go.th / ตู้ไปรษณีย์ 1111 เลขที่ 1 ถ.พิษณุโลกเขตดุสิตกทม. 10300)

18. ตัวอย่างแบบฟอร์ม ตัวอย่าง และคู่มือการกรอก

ไม่มีแบบฟอร์ม ตัวอย่าง และคู่มือการกรอก

19. หมายเหตุ

วันที่พิมพ์	22/07/2558
สถานะ	รออนุมัติขั้นที่ 2 โดยสำนักงาน ก.พ.ร. (OPDC)
จัดทำโดย	องค์การบริหารส่วนตำบลสบปราบ อำเภอสบปราบจังหวัดลำปางสส. มท.
อนุมัติโดย	-
เผยแพร่โดย	-

คู่มือสำหรับประชาชน: การขออนุญาตก่อสร้างอาคารตามมาตรา 21

หน่วยงานที่รับผิดชอบ: องค์การบริหารส่วนตำบลสบปราบ อำเภอสบปราบ จังหวัดลำปาง

กระทรวง: กระทรวงมหาดไทย

1. ชื่อกระบวนการ: การขออนุญาตก่อสร้างอาคารตามมาตรา 21
2. หน่วยงานเจ้าของกระบวนการ: องค์การบริหารส่วนตำบลสบปราบ อำเภอสบปราบ จังหวัดลำปาง
3. ประเภทของงานบริการ: กระบวนการบริการที่ให้บริการในส่วนภูมิภาคและส่วนท้องถิ่น (กระบวนการบริการที่เปิดเสร็จในหน่วยเดียว)
4. หมวดหมู่ของงานบริการ: อนุญาต/ออกใบอนุญาต/รับรอง
5. กฎหมายที่ให้อำนาจการอนุญาต หรือที่เกี่ยวข้อง:
 - 1) พระราชบัญญัติควบคุมอาคารพ.ศ. 2522
6. ระดับผลกระทบ: บริการที่มีความสำคัญด้านเศรษฐกิจ/สังคม
7. พื้นที่ให้บริการ: ท้องถิ่น
8. กฎหมายข้อบังคับ/ข้อตกลงที่กำหนดระยะเวลา พระราชบัญญัติควบคุมอาคารพ.ศ. 2522 ,กฎกระทรวง
 ข้อบัญญัติท้องถิ่นและประกาศกระทรวงมหาดไทยที่ออกโดยอาศัยอำนาจตามพระราชบัญญัติควบคุมอาคาร
 พ.ศ. 2522
 ระยะเวลาที่กำหนดตามกฎหมาย / ข้อกำหนด ฯลฯ 45 วัน
9. ข้อมูลสถิติ
 - จำนวนเฉลี่ยต่อเดือน 0
 - จำนวนคำขอที่มากที่สุด 0
 - จำนวนคำขอน้อยที่สุด 0
10. ชื่ออ้างอิงของคู่มือประชาชน สำนักคู่มือประชาชน 16/07/2015 14:36 กองช่างอบต.สบปราบ
11. ช่องทางการให้บริการ
 - 1) สถานที่ให้บริการกองช่างอบต.สบปราบอ.สบปราบจ.ลำปาง
 โทร 054-344529 ต่อ 14/ติดต่อด้วยตนเองณหน่วยงาน
 ระยะเวลาเปิดให้บริการ เปิดให้บริการวันจันทร์ถึงวันศุกร์ (ยกเว้นวันหยุดที่ทางราชการกำหนด) ตั้งแต่เวลา
 08:30 - 16:30 น. (มีพักเที่ยง)
 หมายเหตุ -

12. หลักเกณฑ์ วิธีการ เงื่อนไข(ถ้ามี) ในการยื่นคำขอ และในการพิจารณาอนุญาต

ผู้ใดจะก่อสร้างอาคารต้องได้รับใบอนุญาตจากเจ้าพนักงานท้องถิ่น โดยเจ้าพนักงานท้องถิ่นต้องตรวจพิจารณาและออกใบอนุญาตหรือมีหนังสือแจ้งคำสั่งไม่อนุญาตพร้อมด้วยเหตุผลให้ผู้ขอรับใบอนุญาตทราบภายใน 45 วันนับแต่วันที่ได้รับคำขอในกรณีมีเหตุจำเป็นที่เจ้าพนักงานท้องถิ่นไม่อาจออกใบอนุญาตหรือยังไม่อาจมีคำสั่งไม่อนุญาตได้ภายในกำหนดเวลาให้ขยายเวลาออกไปได้อีกไม่เกิน 2 ครั้งรวมระยะเวลาไม่เกิน 45 วันแต่ต้องมีหนังสือแจ้งการขยายเวลาและเหตุจำเป็นแต่ละคราวให้ผู้ขอรับใบอนุญาตทราบก่อนสิ้นกำหนดเวลาหรือตามที่ได้ขยายเวลาไว้แล้วแล้วแต่กรณี

13. ขั้นตอน ระยะเวลา และส่วนงานที่รับผิดชอบ

ที่	ประเภทขั้นตอน	รายละเอียดของขั้นตอนการบริการ	ระยะเวลาให้บริการ	ส่วนงาน / หน่วยงานที่รับผิดชอบ	หมายเหตุ
1)	การตรวจสอบเอกสาร	ยื่นคำขออนุญาตก่อสร้างอาคารพร้อมเอกสาร	1 วัน	-	(องค์กรปกครองส่วนท้องถิ่นในพื้นที่ที่จะขออนุญาตก่อสร้างอาคาร)
2)	การพิจารณา	เจ้าพนักงานท้องถิ่นตรวจสอบพิจารณาเอกสารประกอบการขออนุญาต	2 วัน	-	(องค์กรปกครองส่วนท้องถิ่นในพื้นที่ที่จะขออนุญาตก่อสร้างอาคาร)
3)	การพิจารณา	เจ้าพนักงานท้องถิ่นดำเนินการตรวจสอบการใช้ประโยชน์ที่ดินตามกฎหมายว่าด้วยการผังเมือง ตรวจสอบสถานที่ก่อสร้าง จัดทำผังบริเวณแผนที่สังเขปตรวจสอบกฎหมายอื่นที่เกี่ยวข้องเช่นประกาศกระทรวงคมนาคมเรื่องเขต	7 วัน	-	(องค์กรปกครองส่วนท้องถิ่นในพื้นที่ที่จะขออนุญาตก่อสร้างอาคาร)

ที่	ประเภทขั้นตอน	รายละเอียดของขั้นตอนการบริการ	ระยะเวลาให้บริการ	ส่วนงาน / หน่วยงานที่รับผิดชอบ	หมายเหตุ
		ปลอดภัยในการเดินอากาศ เขตปลอดภัยทางทหารฯ และพรบ.จัดสรรที่ดินฯ			
4)	การลงนาม/ คณะกรรมการมีมติ	เจ้าพนักงานท้องถิ่นตรวจ พิจารณาแบบแปลนและ พิจารณาออกใบอนุญาต (อ.1) และแจ้งให้ผู้ขอมารับ ใบอนุญาตก่อสร้างอาคาร (น.1)	35 วัน	-	(องค์กรปกครอง ส่วนท้องถิ่นใน พื้นที่ที่จะขอ อนุญาตก่อสร้าง อาคาร)

ระยะเวลาดำเนินการรวม 45 วัน

14. งานบริการนี้ผ่านการดำเนินการลดขั้นตอน และระยะเวลาปฏิบัติราชการมาแล้ว
ยังไม่ผ่านการดำเนินการลดขั้นตอน

15. รายการเอกสารหลักฐานประกอบการยื่นคำขอ

15.1) เอกสารยืนยันตัวตนที่ออกโดยหน่วยงานภาครัฐ

ที่	รายการเอกสาร ยืนยันตัวตน	หน่วยงานภาครัฐ ผู้ออกเอกสาร	จำนวน เอกสาร ฉบับจริง	จำนวนเอกสาร สำเนา	หน่วยนับ เอกสาร	หมายเหตุ
1)	บัตรประจำตัว ประชาชน	-	0	1	ฉบับ	(กรณีบุคคล ธรรมดา)
2)	หนังสือรับรองนิติ บุคคล	-	0	1	ชุด	(กรณีนิติบุคคล)

15.2) เอกสารอื่น ๆ สำหรับยื่นเพิ่มเติม

ที่	รายการเอกสาร ยื่นเพิ่มเติม	หน่วยงานภาครัฐ ผู้ออกเอกสาร	จำนวน เอกสาร ฉบับจริง	จำนวนเอกสาร สำเนา	หน่วยนับ เอกสาร	หมายเหตุ
1)	แบบคำขอ	-	1	0	ชุด	-

ที่	รายการเอกสาร ยื่นเพิ่มเติม	หน่วยงานภาครัฐ ผู้ออกเอกสาร	จำนวน เอกสาร ฉบับจริง	จำนวนเอกสาร สำเนา	หน่วยนับ เอกสาร	หมายเหตุ
	อนุญาตก่อสร้าง อาคาร (แบบข. 1)					
2)	โฉนดที่ดินน.ส.3 หรือส.ค.1 ขนาด เท่าต้นฉบับทุก หน้าพร้อม เจ้าของที่ดินลง นามรับรอง สำเนาทุกหน้า กรณีผู้ขอ อนุญาตไม่ใช่ เจ้าของที่ดินต้อง มีหนังสือยินยอม ของเจ้าของที่ดิน ให้ก่อสร้าง อาคารในที่ดิน		0	1	ชุด	(เอกสารในส่วน ของผู้ขออนุญาต)
3)	ใบอนุญาตให้ใช้ ที่ดินและ ประกอบกิจการ ในนิคม อุตสาหกรรมหรือ ใบอนุญาตฯฉบับ ต่ออายุหรือ ใบอนุญาตให้ใช้ ที่ดินและ ประกอบกิจการ (ส่วนขยาย) พร้อมเงื่อนไข		1	0	ชุด	(เอกสารในส่วน ของผู้ขออนุญาต)

ที่	รายการเอกสาร ยื่นเพิ่มเติม	หน่วยงานภาครัฐ ผู้ออกเอกสาร	จำนวน เอกสาร ฉบับจริง	จำนวนเอกสาร สำเนา	หน่วยนับ เอกสาร	หมายเหตุ
	และแผนผังที่ดิน แนบท้าย (กรณี อาคารอยู่ในนิคม อุตสาหกรรม)					
4)	กรณีที่มีการมอบ อำนาจต้องมี หนังสือมอบ อำนาจติดอากร แสตมป์ ๓๐ บาท พร้อมสำเนาบัตร ประจำตัว ประชาชนสำเนา ทะเบียนบ้านหรือ หนังสือเดินทาง ของผู้มอบและ ผู้รับมอบอำนาจ	-	1	0	ชุด	(เอกสารในส่วน ของผู้ขออนุญาต)
5)	บัตรประจำตัว ประชาชนและ สำเนาทะเบียน บ้านของผู้มี อำนาจลงนาม แทนนิติบุคคล ผู้รับมอบอำนาจ เจ้าของที่ดิน (กรณีเจ้าของ ที่ดินเป็นนิติ บุคคล)	-	0	1	ชุด	(เอกสารในส่วน ของผู้ขออนุญาต)
6)	หนังสือยินยอม ให้ขีดเขตที่ดิน	-	1	0	ชุด	(เอกสารในส่วน ของผู้ขออนุญาต)

ที่	รายการเอกสาร ยื่นเพิ่มเติม	หน่วยงานภาครัฐ ผู้ออกเอกสาร	จำนวน เอกสาร ฉบับจริง	จำนวนเอกสาร สำเนา	หน่วยนับ เอกสาร	หมายเหตุ
	ต่างเจ้าของ (กรณีก่อสร้าง อาคารชิดเขต ที่ดิน)					
7)	หนังสือรับรอง ของสถาปนิก ผู้ออกแบบพร้อม สำเนา ใบอนุญาตเป็นผู้ ประกอบวิชาชีพ สถาปัตยกรรม ควบคุม (กรณีที่เป็น อาคารมี ลักษณะขนาดอยู่ใน ประเภท วิชาชีพ สถาปัตยกรรม ควบคุม)	-	1	0	ชุด	(เอกสารในส่วน ของผู้ออกแบบ และควบคุมงาน)
8)	หนังสือรับรอง ของวิศวกร ผู้ออกแบบพร้อม สำเนา ใบอนุญาตเป็นผู้ ประกอบวิชาชีพ วิศวกรรมควบคุม (กรณีที่เป็น อาคารมีลักษณะ ขนาดอยู่ใน ประเภทวิชาชีพ)	-	1	0	ชุด	(เอกสารในส่วน ของผู้ออกแบบ และควบคุมงาน)

ที่	รายการเอกสาร ยื่นเพิ่มเติม	หน่วยงานภาครัฐ ผู้ออกเอกสาร	จำนวน เอกสาร ฉบับจริง	จำนวนเอกสาร สำเนา	หน่วยนับ เอกสาร	หมายเหตุ
	วิศวกรรม ควบคุม)					
9)	แผนผังบริเวณ แบบแปลน รายการประกอบ แบบแปลนที่มี ลายมือชื่อพร้อม กับเขียนชื่อตัว บรรจงและ คุณวุฒิที่อยู่ของ สถาปนิกและ วิศวกร ผู้ออกแบบตาม กฎกระทรวงฉบับ ที่ 10 (พ.ศ.2528)	-	1	0	ชุด	(เอกสารในส่วน ของผู้ออกแบบ และควบคุมงาน)
10)	รายการคำนวณ โครงสร้างแผ่น ปกระบุงชื่อ เจ้าของอาคารชื่อ อาคารสถานที่ ก่อสร้างชื่อ คุณวุฒิที่อยู่ของ วิศวกรผู้คำนวณ พร้อมลงนามทุก แผ่น (กรณี อาคารสาธารณะ อาคารพิเศษ อาคารที่ก่อสร้าง	-	1	0	ชุด	(เอกสารในส่วน ของผู้ออกแบบ และควบคุมงาน)

ที่	รายการเอกสาร ยื่นเพิ่มเติม	หน่วยงานภาครัฐ ผู้ออกเอกสาร	จำนวน เอกสาร ฉบับจริง	จำนวนเอกสาร สำเนา	หน่วยนับ เอกสาร	หมายเหตุ
	ด้วยวัสดุถาวร และทนไฟเป็น ส่วนใหญ่) กรณี อาคารบาง ประเภทที่ตั้งอยู่ ในบริเวณที่ต้องมี การคำนวณให้ อาคารสามารถ รับ แรงสั่นสะเทือน จากแผ่นดินไหว ได้ตาม กฎกระทรวง กำหนดการรับ น้ำหนักความ ต้านทานความ คงทนของอาคาร และพื้นดินที่ รองรับอาคารใน การต้านทาน แรงสั่นสะเทือน ของแผ่นดินไหว พ.ศ. 2540 ต้อง แสดง รายละเอียดการ คำนวณการ ออกแบบ โครงสร้าง					
11)	กรณีใช้หน่วยแรง	-	1	0	ชุด	(เอกสารในส่วน

ที่	รายการเอกสาร ยื่นเพิ่มเติม	หน่วยงานภาครัฐ ผู้ออกเอกสาร	จำนวน เอกสาร ฉบับจริง	จำนวนเอกสาร สำเนา	หน่วยนับ เอกสาร	หมายเหตุ
	เกินกว่าค่าที่ กำหนดใน กฎกระทรวงฉบับ ที่ 6 พ.ศ. 2527 เช่นใช้ค่า $f_c >$ 65 ksc. หรือค่า $f_c > 173.3$ ksc. ให้แนบเอกสาร แสดงผลการ ทดสอบความ มั่นคงแข็งแรง ของวัสดุที่รับรอง โดยสถาบันที่ เชื่อถือได้วิศวกร ผู้คำนวณและผู้ ขออนุญาตลง นาม					ของผู้ออกแบบ และควบคุมงาน)
12)	กรณีอาคารที่เข้า ข่ายตาม กฎกระทรวงฉบับ ที่ 48 พ.ศ. 2540 ต้องมีระยะของ คานกรีตที่หุ้ม เหล็กเสริมหรือ คานกรีตหุ้ม เหล็กไม่น้อยกว่า ที่กำหนดใน กฎกระทรวงหรือ มีเอกสารรับรอง	-	1	0	ชุด	(เอกสารในส่วน ของผู้ออกแบบ และควบคุมงาน)

ที่	รายการเอกสาร ยื่นเพิ่มเติม	หน่วยงานภาครัฐ ผู้ออกเอกสาร	จำนวน เอกสาร ฉบับจริง	จำนวนเอกสาร สำเนา	หน่วยนับ เอกสาร	หมายเหตุ
	อัตรา Thornton จากสถาบันที่ เชื่อถือได้ ประกอบการขอ อนุญาต					
13)	หนังสือยินยอม เป็นผู้ควบคุมงาน ของสถาปนิกผู้ ควบคุมการ ก่อสร้างพร้อม สำเนา ใบอนุญาตเป็นผู้ ประกอบวิชาชีพ สถาปัตยกรรม ควบคุม (กรณี อาคารที่ต้องมี สถาปนิกควบคุม งาน)	-	1	0	ชุด	(เอกสารในส่วน ของผู้ออกแบบ และควบคุมงาน)
14)	หนังสือยินยอม เป็นผู้ควบคุมงาน ของวิศวกรผู้ ควบคุมการ ก่อสร้างพร้อม สำเนา ใบอนุญาตเป็นผู้ ประกอบวิชาชีพ วิศวกรรมควบคุม (กรณีอาคารที่ ต้องมีวิศวกร	-	1	0	ชุด	(เอกสารในส่วน ของผู้ออกแบบ และควบคุมงาน)

ที่	รายการเอกสาร ยื่นเพิ่มเติม	หน่วยงานภาครัฐ ผู้ออกเอกสาร	จำนวน เอกสาร ฉบับจริง	จำนวนเอกสาร สำเนา	หน่วยนับ เอกสาร	หมายเหตุ
	ควบคุมงาน)					
15)	แบบแปลนและ รายการคำนวณ งานระบบของ อาคารตาม กฎกระทรวงฉบับ ที่ 33 (พ.ศ. 2535)	-	1	0	ชุด	(เอกสารที่ต้องยื่น เพิ่มเติมสำหรับ กรณีเป็นอาคารสูง หรืออาคารขนาดใหญ่พิเศษ)
16)	หนังสือรับรอง ของผู้ประกอบ วิชาชีพวิศวกรรม ควบคุมของ วิศวกร ผู้ออกแบบระบบ ปรับอากาศ	-	1	0	ชุด	(เอกสารที่ต้องยื่น เพิ่มเติมสำหรับ กรณีเป็นอาคารสูง หรืออาคารขนาดใหญ่พิเศษ)
17)	หนังสือรับรอง ของผู้ประกอบ วิชาชีพวิศวกรรม ควบคุมของ วิศวกร ผู้ออกแบบระบบ ไฟฟ้า	-	1	0	ชุด	(เอกสารที่ต้องยื่น เพิ่มเติมสำหรับ กรณีเป็นอาคารสูง หรืออาคารขนาดใหญ่พิเศษ)
18)	หนังสือรับรอง ของผู้ประกอบ วิชาชีพวิศวกรรม ควบคุมของ วิศวกร ผู้ออกแบบระบบ ป้องกันเพลิงไหม้	-	1	0	ชุด	(เอกสารที่ต้องยื่น เพิ่มเติมสำหรับ กรณีเป็นอาคารสูง หรืออาคารขนาดใหญ่พิเศษ)

ที่	รายการเอกสาร ยื่นเพิ่มเติม	หน่วยงานภาครัฐ ผู้ออกเอกสาร	จำนวน เอกสาร ฉบับจริง	จำนวนเอกสาร สำเนา	หน่วยนับ เอกสาร	หมายเหตุ
19)	หนังสือรับรอง ของผู้ประกอบ วิชาชีพวิศวกรรม ควบคุมของ วิศวกร ผู้ออกแบบระบบ บำบัดน้ำเสียและ การระบายน้ำทิ้ง	-	1	0	ชุด	(เอกสารที่ต้องยื่น เพิ่มเติมสำหรับ กรณีเป็นอาคารสูง หรืออาคารขนาด ใหญ่พิเศษ)
20)	หนังสือรับรอง ของผู้ประกอบ วิชาชีพวิศวกรรม ควบคุมของ วิศวกร ผู้ออกแบบระบบ ประปา	-	1	0	ชุด	(เอกสารที่ต้องยื่น เพิ่มเติมสำหรับ กรณีเป็นอาคารสูง หรืออาคารขนาด ใหญ่พิเศษ)
21)	หนังสือรับรอง ของผู้ประกอบ วิชาชีพวิศวกรรม ควบคุมของ วิศวกร ผู้ออกแบบระบบ ลิฟต์	-	1	0	ชุด	(เอกสารที่ต้องยื่น เพิ่มเติมสำหรับ กรณีเป็นอาคารสูง หรืออาคารขนาด ใหญ่พิเศษ)

16. ค่าธรรมเนียม

- 1) เป็นไปตามหลักเกณฑ์ของกฎกระทรวงฉบับที่ 7 พ.ศ. 2528 ออกตามความในพระราชบัญญัติควบคุมอาคารพ.ศ. 2522
ค่าธรรมเนียม 0 บาท
หมายเหตุ -

17. ช่องทางการร้องเรียน

- 1) ช่องทางการร้องเรียนกรุงเทพมหานครร้องเรียนผ่านกรมโยธาธิการและผังเมือง
หมายเหตุ(1. ทางอินเทอร์เน็ต (<http://www.dpt.go.th>)
2. ทางโทรศัพท์ (ถ.พระราม 9 : 02-201-8000 , ถ.พระรามที่ 6 : 02-299-4000)
3. ทางไปรษณีย์ (224 ถ.พระราม 9 แขวงห้วยขวางเขตห้วยขวางกรุงเทพฯ 10320
และ 218/1 ถ.พระรามที่ 6 แขวงสามเสนในเขตพญาไทกรุงเทพฯ 10400)
4. ศูนย์ดำรงธรรมกรมโยธาธิการและผังเมือง (โทร. 02-299-4311-12)
5. ร้องเรียนด้วยตนเอง
6. ตู้รับฟังความคิดเห็น (ตั้งอยู่ณศูนย์บริการข้อมูลข่าวสารของราชการถนนพระรามที่ 6)
- 2) ช่องทางการร้องเรียนจังหวัดอื่น ๆ ร้องเรียนต่อผู้ว่าราชการจังหวัด
หมายเหตุ(ผ่านศูนย์ดำรงธรรมประจำจังหวัดทุกจังหวัด)
- 3) ช่องทางการร้องเรียนกองช่างอบต.สบปราบ
หมายเหตุ(กองช่างอบต.สบปราบโทร 054-344529 ต่อ 14 ,www.sopprap.go.th)
- 4) ช่องทางการร้องเรียนศูนย์บริการประชาชนสำนักปลัดสำนักนายกรัฐมนตรี
หมายเหตุ(เลขที่ 1 ถ.พิษณุโลกเขตดุสิตกทม. 10300 / สายด่วน 1111 / www.1111.go.th / ตู้ปณ.1111
เลขที่ 1 ถ.พิษณุโลกเขตดุสิตกทม. 10300)

18. ตัวอย่างแบบฟอร์ม ตัวอย่าง และคู่มือการกรอก

ไม่มีแบบฟอร์ม ตัวอย่าง และคู่มือการกรอก

19. หมายเหตุ

วันที่พิมพ์	22/07/2558
สถานะ	รออนุมัติขั้นที่ 2 โดยสำนักงาน ก.พ.ร. (OPDC)
จัดทำโดย	องค์การบริหารส่วนตำบลสบปราบ อำเภอสบปราบจังหวัดลำปางสท. มท.
อนุมัติโดย	-
เผยแพร่โดย	-

คู่มือสำหรับประชาชน : การรับชำระภาษีบำรุงท้องที่

หน่วยงานที่ให้บริการ : องค์การบริหารส่วนตำบลสบปราบ อำเภอสบปราบ จังหวัดลำปาง

หลักเกณฑ์ วิธีการ เงื่อนไข (ถ้ามี) ในการยื่นคำขอ และในการพิจารณาอนุญาต

ยื่นแบบแสดงรายการเพื่อเสียภาษี (ภ.บ.ท. 5) ทุกๆ รอบ 4 ปี ภายในวันที่ 30 เมษายน ของปีนั้นๆ ณ องค์การบริหารส่วนตำบลในกรณีเป็นเจ้าของที่ดินใหม่ หรือจำนวนที่ดินเปลี่ยนแปลงให้เจ้าของที่ดินยื่นแบบแสดงรายการที่ดินภายใน 30 วัน นับจากวันที่เป็นเจ้าของที่ดินขึ้นใหม่หรือจำนวนที่ดินได้มีการเปลี่ยนแปลง
ช่องทางการให้บริการ

สถานที่ให้บริการ อบต.สบปราบ/ติดต่อด้วยตนเอง ณ หน่วยงาน	ระยะเวลาเปิดให้บริการ เปิดให้บริการ วันจันทร์ ถึง วันศุกร์ (ยกเว้นวันหยุดที่ทางราชการกำหนด) ตั้งแต่ เวลา 08.30-16.30 น.
---	---

ขั้นตอน ระยะเวลา และส่วนงานที่รับผิดชอบ

ระยะเวลาในการดำเนินการรวม : 9 นาที

ลำดับ	ขั้นตอน	ระยะเวลา	ส่วนที่รับผิดชอบ
1	การตรวจสอบเอกสาร 1. ยื่นสำเนาบัตรประจำตัวประชาชน พร้อมสำเนาโฉนด หรือเอกสารสิทธิ์ในการครอบครองที่ดินนั้นๆ	3 นาที	องค์การบริหารส่วนตำบลสบปราบ อำเภอสบปราบ จังหวัดลำปาง
2	การพิจารณา เจ้าพนักงานประเมินตรวจสอบเอกสารพร้อมประเมินอัตราค่าภาษีที่ต้องชำระ	3 นาที	องค์การบริหารส่วนตำบลสบปราบ อำเภอสบปราบ จังหวัดลำปาง
3	การลงนาม/คณะกรรมการมีมติ ออกใบเสร็จรับเงิน	3 นาที	องค์การบริหารส่วนตำบลสบปราบ อำเภอสบปราบ จังหวัดลำปาง

รายการเอกสาร หลักฐานประกอบ

ลำดับ	ชื่อเอกสาร จำนวน และรายละเอียดเพิ่มเติม (ถ้ามี)	หน่วยงานภาครัฐผู้ออกเอกสาร
1	บัตรประจำตัวประชาชน ฉบับจริง 1 ฉบับ สำเนา 1 ฉบับ หมายเหตุ -	สำนักงานปลัดกระทรวงมหาดไทย
2	สำเนาโฉนดที่ดิน หรือ เอกสารสิทธิ์ต่างๆ ฉบับจริง 1 ฉบับ สำเนา 1 ฉบับ หมายเหตุ -	กระทรวงมหาดไทย

ค่าธรรมเนียม

ลำดับ	รายละเอียดค่าธรรมเนียม	ค่าธรรมเนียม(บาท/ร้อยละ)
1	อัตราภาษีไร่ละ 5 บาท -ประกอบกิจกรรม ไม้ล้มลุก ที่อยู่อาศัย เลี้ยงสัตว์ อื่นๆ อัตราภาษีไร่ละ 10 บาท	ค่าธรรมเนียม 5 บาท ค่าธรรมเนียม 10 บาท

-ประกอบกิจกรรม ไม้ยืนต้น อัตราภาษีร้อยละ 35 บาท -ที่ดินว่างเปล่าหรือไม่ทำประโยชน์ตามควร หมายเหตุ -	ค่าธรรมเนียม 35 บาท
---	---------------------

ช่องทางการร้องเรียน แนะนำบริการ

ลำดับ	ช่องทางการร้องเรียน แนะนำบริการ
1	องค์การบริหารส่วนตำบลสบปราบ 054-344-529 ต่อ 12
2	ศูนย์บริการประชาชน สำนักปลัดสำนักนายกรัฐมนตรี หมายเหตุ-
3	http://soprap.go.th/
4	https://www.facebook.com/องค์การบริหารส่วนตำบลสบปราบ-อำเภอสบปราบ-จังหวัดลำปาง

แบบฟอร์ม ตัวอย่างและคู่มือการกรอก

ลำดับ	ชื่อแบบฟอร์ม
1	ตัวอย่างแบบฟอร์ม ภ.บ.ท. 5 

คู่มือสำหรับประชาชน : การรับชำระภาษีป้าย

หน่วยงานที่ให้บริการ : องค์การบริหารส่วนตำบลสบปราบ อำเภอสบปราบ จังหวัดลำปาง

หลักเกณฑ์ วิธีการ (เงื่อนไข (ถ้ามี) ในการยื่นคำขอ และในการพิจารณาอนุญาต

ยื่นแบบเพื่อชำระภาษีป้าย ตั้งแต่วันที่ 1 มกราคม ถึงวันที่ 31 มีนาคม ของปีนั้น

สถานที่ให้บริการ อบต.สบปราบ/ติดต่อด้วยตนเอง ณ หน่วยงาน	ระยะเวลาเปิดให้บริการ เปิดให้บริการ วันจันทร์ ถึง วันศุกร์ (ยกเว้นวันหยุดที่ทางราชการกำหนด) ตั้งแต่ เวลา 08.30-16.30 น.
---	---

ขั้นตอน ระยะเวลา และส่วนงานที่รับผิดชอบ

ระยะเวลาในการดำเนินการรวม : 6 นาที

ลำดับ	ขั้นตอน	ระยะเวลา	ส่วนที่รับผิดชอบ
1	การตรวจสอบเอกสาร ตรวจสอบเอกสาร ภ.ป.1 ในกรณีที่ติดตั้งป้ายใหม่ จะต้อง ยื่นแบบภายใน 15 วันนับจากวันที่ติดตั้ง	3 นาที	องค์การบริหารส่วน ตำบลสบปราบ อำเภอ สบปราบ จังหวัดลำปาง
2	การพิจารณา ตรวจสอบเอกสาร ภ.ป.1 และประเมินอัตราภาษีแต่ละ ประเภท	3 นาที	องค์การบริหารส่วน ตำบลสบปราบ อำเภอ สบปราบ จังหวัดลำปาง

รายการเอกสาร หลักฐานประกอบ

ลำดับ	ชื่อเอกสาร จำนวน และรายละเอียดเพิ่มเติม (ถ้ามี)	หน่วยงานภาครัฐผู้ออกเอกสาร
1	บัตรประจำตัวประชาชน ฉบับจริง 1 ฉบับ สำเนา 1 ฉบับ หมายเหตุ -	กระทรวงมหาดไทย
2	รูปภาพป้ายที่แสดงยี่ห้อ หรือเครื่องหมายที่ใช้ในการประกอบ การค้า ฉบับจริง 1 ฉบับ สำเนา 1 ฉบับ หมายเหตุ -	กระทรวงมหาดไทย

ค่าธรรมเนียม

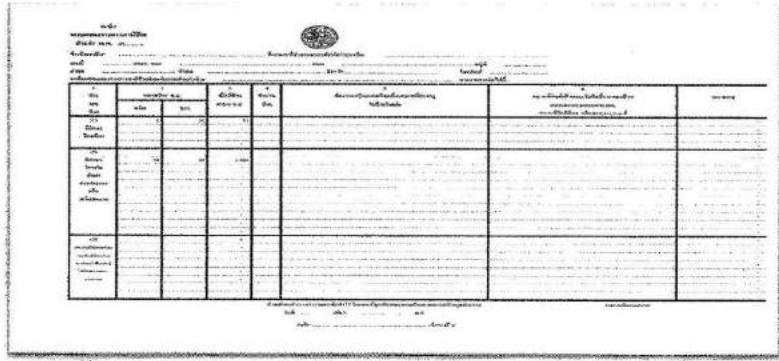
ลำดับ	รายละเอียดค่าธรรมเนียม	ค่าธรรมเนียม(บาท/ร้อยละ)
1	ป้ายประเภทที่ 1 คือ ป้ายที่มีอักษรไทยล้วน ป้ายประเภทที่ 2 คือ ป้ายที่มีตัวอักษรไทยรวมอยู่กับ ตัวอักษรต่างประเทศ หรือปนกับภาพและเครื่องหมายอื่น ป้ายประเภทที่ 3 คือ ป้ายที่ไม่เข้าข่ายประเภทที่ 1 และ 2 เช่น เป็นป้ายภาษาต่างประเทศล้วน มีโลโก้ หรือมีทั้ง ตัวอักษรต่างประเทศและตัวอักษรไทย แต่ตัวอักษรไทยอยู่ ล่างป้าย หมายเหตุ - ถ้าป้ายคำนวณภาษีแล้วไม่ถึง 200 บาท จะคิดเป็นอัตรา 200 บาทต่อปี	3บาท/500 ตร.ชม. 20บาท/500 ตร.ชม. 40บาท/500 ตร.ชม.

ช่องทางการร้องเรียน แนะนำบริการ

ลำดับ	ช่องทางการร้องเรียน แนะนำบริการ

1	องค์การบริหารส่วนตำบลสบปราบ 054-344-529 ต่อ 12
2	ศูนย์บริการประชาชน สำนักปลัดสำนักนายกรัฐมนตรี หมายเหตุ-
3	http://sopprap.go.th/
4	https://www.facebook.com/องค์การบริหารส่วนตำบลสบปราบ-อำเภอสบปราบ-จังหวัดลำปาง

แบบฟอร์ม ตัวอย่างและคู่มือการกรอก

ลำดับ	ชื่อแบบฟอร์ม
1	ตัวอย่างแบบฟอร์ม ภ.ป.1 

คู่มือสำหรับประชาชน : การรับชำระภาษีโรงเรือนและที่ดิน

หน่วยงานที่ให้บริการ : องค์การบริหารส่วนตำบลสบปราบ อำเภอสบปราบ จังหวัดลำปาง

หลักเกณฑ์ วิธีการ เงื่อนไข (ถ้ามี) ในการยื่นคำขอ และในการพิจารณาอนุญาต

1. ใบเสร็จรับเงินค่าภาษีโรงเรือนและที่ดินปีที่ส่งมาแล้ว
2. หลักฐานแสดงกรรมสิทธิ์ในที่ดินและอาคารที่ตั้งอยู่ในเขตองค์การบริหารส่วนตำบลสบปราบ
3. สัญญาเช่า หนังสือรับรองจดทะเบียนพาณิชย์
4. บัตรประชาชน

ช่องทางการให้บริการ

สถานที่ให้บริการ อบต.สบปราบ/ติดต่อด้วยตนเอง ณ หน่วยงาน	ระยะเวลาเปิดให้บริการ เปิดให้บริการ วันจันทร์ ถึง วันศุกร์ (ยกเว้นวันหยุดที่ทางราชการกำหนด) ตั้งแต่ เวลา 08.30-16.30 น.
---	---

ขั้นตอน ระยะเวลา และส่วนงานที่รับผิดชอบ

ระยะเวลาในการดำเนินการรวม : 3 นาที

ลำดับ	ขั้นตอน	ระยะเวลา	ส่วนที่รับผิดชอบ
1	การตรวจสอบเอกสารจากคำรายปี ที่ยื่น (ภ.ร.ค. 8)	3 นาที	องค์การบริหารส่วนตำบลสบปราบ อำเภอ

		สบปราบ จังหวัดลำปาง
--	--	---------------------

รายการเอกสาร หลักฐานประกอบ

ลำดับ	ชื่อเอกสาร จำนวน และรายละเอียดเพิ่มเติม (ถ้ามี)	หน่วยงานภาครัฐผู้ออกเอกสาร
1	<ul style="list-style-type: none"> - สำเนาใบให้เลขหมายประจำบ้าน - สำเนาใบอนุญาตให้ปลูกสร้างอาคาร - สำเนาสัญญาซื้อขายที่ดินพร้อมสิ่งปลูกสร้าง - สำเนาโฉนดที่ดินที่ปลูกสร้างโรงเรียน - สำเนาสัญญาการเช่า - สำเนาทะเบียนภาษีมูลค่าเพิ่ม ภาษีธุรกิจเฉพาะหรือทะเบียนพาณิชย์ - สำเนาใบอนุญาตตั้งหรือประกอบกิจการโรงงาน <p>หนังสือรับรอง การจดทะเบียนนิติบุคคล</p> <ul style="list-style-type: none"> - หลักฐานอื่น ๆ ที่แสดงการเริ่มใช้ประโยชน์ของโรงเรียนพิกัดภาษี เช่น การ์ดเชิญแขกมาเปิดอาคาร <p>ใบอนุญาตประกอบกิจการค้า ใบอนุญาตใช้สถานที่ขายอาหาร</p> <ul style="list-style-type: none"> - สำเนาทะเบียนบ้านของโรงเรียนพิกัดภาษี และของเจ้าของทรัพย์สิน - แผนที่ของที่ตั้งโรงเรียนรายพิกัดภาษี - หนังสือมอบอำนาจกรณีให้ผู้อื่นมาทำการแทน - ในกรณีที่โรงเรียนมีผู้ถือกรรมสิทธิ์ร่วมกันหลายคน <p>ให้ผู้ถือกรรมสิทธิ์ ร่วมลงลายมือชื่อในแบบ ภ.ร.ด.2 ในฐานะผู้รับประเมินทุกคน หรือจะมอบอำนาจให้คนใดคนหนึ่งก็ได้ การมอบต้องทำเป็นหนังสือ และปิดอากรแสตมป์ตามกฎหมาย</p>	กระทรวงมหาดไทย
2	<p>ใบเสร็จรับเงินค่าภาษีโรงเรียนและที่ดินปีที่ล่วงมาแล้ว</p> <p>ฉบับจริง 1 ฉบับ</p> <p>สำเนา 1 ฉบับ</p> <p>หมายเหตุ -</p>	องค์การบริหารส่วนตำบลสบปราบ อำเภอสบปราบ จังหวัดลำปาง

ค่าธรรมเนียม

ลำดับ	รายละเอียดค่าธรรมเนียม	ค่าธรรมเนียม(บาท/ร้อยละ)
1	ผู้รับประเมินชำระภาษีปีละครั้งตามค่างบปีของทรัพย์สิน	ค่าธรรมเนียม 12.5 %

ช่องทางการร้องเรียน แนะนำบริการ

ลำดับ	ช่องทางการร้องเรียน แนะนำบริการ
1	องค์การบริหารส่วนตำบลสบปราบ 054-344-529 ต่อ 12
2	ศูนย์บริการประชาชน สำนักปลัดสำนักนายกรัฐมนตรี หมายเหตุ-
3	http://sopprap.go.th/
4	https://www.facebook.com/องค์การบริหารส่วนตำบลสบปราบ-อำเภอสบปราบ-จังหวัดลำปาง

แบบฟอร์ม ตัวอย่างและคู่มือการกรอก

ลำดับ	ชื่อแบบฟอร์ม
1	<p style="text-align: center;">ตัวอย่างแบบฟอร์ม ภ.ร.ด.8</p>  <p>The image shows a sample of Form 8 (ภ.ร.ด.8) for reporting income tax. It includes fields for the taxpayer's name, address, and marital status. A table is provided for reporting marital status, with columns for 'Marital Status' (ภรรยา, คู่สมรส, คู่สมรสจดทะเบียน, คู่สมรสไม่จดทะเบียน) and 'Number of Children' (จำนวนบุตร). The table has 4 rows and 2 columns.</p>
2	<p style="text-align: center;">ตัวอย่างแบบฟอร์ม ภ.ร.ด. 2</p>

