



(การแก้ไข)

แผนพัฒนาท้องถิ่น

(พ.ศ.๒๕๖๖-๒๕๗๐)

ของ

องค์การบริหารส่วนตำบลสบปราบ

อำเภอสบปราบ จังหวัดลำปาง



ประกาศองค์การบริหารส่วนตำบลสบปราบ
เรื่อง การแก้ไขแผนพัฒนาท้องถิ่น (พ.ศ.๒๕๖๖-๒๕๗๐) และ
ฉบับแก้ไข ครั้งที่ ๑/๒๕๖๕ , ฉบับเปลี่ยนแปลง ครั้งที่ ๑/๒๕๖๕

ตามที่องค์การบริหารส่วนตำบลสบปราบได้ประกาศใช้แผนพัฒนาท้องถิ่น (พ.ศ.๒๕๖๖-๒๕๗๐)
เมื่อวันที่ ๒๙ กันยายน ๒๕๖๔

กระทรวงมหาดไทย มีหนังสือ ที่ มท ๐๘๑๐.๓/ว ๖๐๘๖ ลงวันที่ ๑๙ สิงหาคม ๒๕๖๕ และหนังสือ
ที่ มท ๐๘๑๐.๓/ว ๗๕๐๙ ลงวันที่ ๗ ตุลาคม ๒๕๖๕ และหนังสือจังหวัดลำปาง ที่ ลป ๐๐๒๓.๓/ว ๒๐๔๒๑
ลงวันที่ ๑ กันยายน ๒๕๖๕ และหนังสือที่ ลป ๐๐๒๓.๓/ว ๒๔๓๒๓ ลงวันที่ ๑๘ ตุลาคม ๒๕๖๕ แจ้งให้องค์
การปกครองส่วนท้องถิ่นดำเนินการแก้ไขแผนพัฒนาท้องถิ่น (พ.ศ.๒๕๖๖-๒๕๗๐) โดยให้นำยุทธศาสตร์ชาติ
๒๐ ปี หมุดหมายในแผนพัฒนาเศรษฐกิจและสังคมแห่งชาติ ฉบับที่ ๑๓ เป้าหมายการพัฒนาที่ยั่งยืน (SDGs)
ที่มีความสอดคล้องหรือเชื่อมโยงกับแผนพัฒนาภาค/กลุ่มจังหวัด/จังหวัด/ยุทธศาสตร์การพัฒนาขององค์กร
ปกครองส่วนท้องถิ่นในเขตจังหวัด และยุทธศาสตร์องค์กรปกครองส่วนท้องถิ่นมาลงรายละเอียดความ
เชื่อมโยงในแผนพัฒนาท้องถิ่น

องค์การบริหารส่วนตำบลสบปราบได้ดำเนินแก้ไขแผนพัฒนาท้องถิ่น (พ.ศ.๒๕๖๖-๒๕๗๐) และฉบับ
แก้ไข ครั้งที่ ๑/๒๕๖๕ , ฉบับเปลี่ยนแปลง ครั้งที่ ๑/๒๕๖๕ ตามแนวทางที่กระทรวงมหาดไทยกำหนด
เรียบร้อยแล้ว รายละเอียดตามเอกสารแนบท้ายประกาศ ดังนี้

- ผนวก ก เอกสารเพิ่มเติม ส่วนที่ ๒ ยุทธศาสตร์การพัฒนาขององค์กรปกครองส่วนท้องถิ่น
- ผนวก ข ยุทธศาสตร์การพัฒนาท้องถิ่นและยุทธศาสตร์ระดับมหภาคเพื่อนำไปสู่การปฏิบัติ
- ผนวก ค บัญชีการแก้ไขแผนพัฒนาองค์การบริหารส่วนตำบลสบปราบ (พ.ศ.๒๕๖๖-๒๕๗๐)

อาศัยอำนาจตามระเบียบกระทรวงมหาดไทยว่าด้วยการจัดทำแผนพัฒนาขององค์กรปกครองส่วน
ท้องถิ่น พ.ศ.๒๕๔๘ และที่แก้ไขเพิ่มเติม ข้อ ๒๑ และข้อ ๒๔ จึงประกาศให้ทราบโดยทั่วกัน

ประกาศ ณ วันที่ ๒๘ กุมภาพันธ์ พ.ศ.๒๕๖๖

(นายมนัส ใจเรือน)

นายกองค์การบริหารส่วนตำบลสบปราบ

เอกสารแนบท้าย

ผนวก ก

เอกสารเพิ่มเติม

ส่วนที่ ๒ ยุทธศาสตร์การพัฒนาระบบโครงสร้างส่วนท้องถิ่น

บัญชีแก้ไขแผนพัฒนาท้องถิ่น (พ.ศ. ๒๕๖๖-๒๕๗๐)
องค์การบริหารส่วนตำบลสบปราบ อำเภอสบปราบ จังหวัดลำปาง
ส่วนที่ ๒ ยุทธศาสตร์การพัฒนาดังต่อไปนี้

หน้าที่	ข้อความเดิม	ข้อความใหม่	หมายเหตุ
<p>หน้า ๒๓ - ๒๔ (ข้อ ๑.๒)</p>	<p>๑.๒ แผนพัฒนาเศรษฐกิจและสังคมแห่งชาติ ฉบับที่ ๑๒ ยุทธศาสตร์ที่ ๑ การเสริมสร้างและพัฒนาศักยภาพทุนมนุษย์ ยุทธศาสตร์ที่ ๒ การสร้างความเป็นธรรมและลดความเหลื่อมล้ำในสังคม ยุทธศาสตร์ที่ ๓ การสร้างความเข้มแข็งทางเศรษฐกิจและแข่งขันได้อย่างยั่งยืน ยุทธศาสตร์ที่ ๔ การเติบโตที่เป็นมิตรกับสิ่งแวดล้อมเพื่อการพัฒนาที่ยั่งยืน ยุทธศาสตร์ที่ ๕ การเสริมสร้างความมั่นคงแห่งชาติเพื่อการพัฒนาประเทศสู่ความมั่งคั่งและยั่งยืน ยุทธศาสตร์ที่ ๖ การบริหารจัดการในภาครัฐ การป้องกัน การทุจริตประพฤติมิชอบ และธรรมาภิบาลในสังคมไทย ยุทธศาสตร์ที่ ๗ การพัฒนาโครงสร้างพื้นฐานและระบบโลจิสติกส์ ยุทธศาสตร์ที่ ๘ การพัฒนาวิทยาศาสตร์ เทคโนโลยี วิจัยและนวัตกรรม ยุทธศาสตร์ที่ ๙ การพัฒนาเมือง และพื้นที่เศรษฐกิจในช่วงแผนพัฒนาฯ ฉบับที่ ๑๒ ยุทธศาสตร์ที่ ๑๐ ความร่วมมือระหว่างประเทศเพื่อการพัฒนา</p>	<p>๑.๒ แผนพัฒนาเศรษฐกิจและสังคมแห่งชาติ ฉบับที่ ๑๓</p> <p style="text-align: center;">■ หลักการและแนวคิด</p> <p>แผนพัฒนาเศรษฐกิจและสังคมแห่งชาติ ฉบับที่ ๑๓ มีจุดมุ่งหมายสูงสุดเพื่อขับเคลื่อนการพัฒนาประเทศให้สามารถบรรลุผล ตามเป้าหมายการพัฒนาระยะยาวที่กำหนดไว้ในยุทธศาสตร์ชาติ โดยมุ่งหวังให้แผนพัฒนาเศรษฐกิจและสังคมแห่งชาติ ฉบับที่ ๑๓ (พ.ศ. ๒๕๖๖ - ๒๕๗๐) ทำหน้าที่เป็นกลไกในการขับเคลื่อนที่มีลำดับความสำคัญสูงต่อการพัฒนาประเทศใน ระยะ ๕ ปีและเพื่อผลักดันให้ประเทศสามารถก้าวข้ามความท้าทายต่าง ๆ เพื่อขับเคลื่อนสู่ความเจริญเติบโตที่ ทุกภาคส่วนได้รับประโยชน์อย่างเท่าเทียมกัน โดยได้กำหนดทิศทางและเป้าหมายการพัฒนามบนพื้นฐานของหลักการและแนวคิดที่สำคัญ ๔ ประการ ได้แก่</p> <p>๑. หลักปรัชญาของเศรษฐกิจพอเพียง โดยการสืบสานรักษา ต่อยอดการพัฒนาตามหลักปรัชญาของเศรษฐกิจพอเพียง ซึ่งตั้งอยู่บนพื้นฐานของความพอประมาณ ความมีเหตุผล การสร้างภูมิคุ้มกันที่ดี ควบคู่กับการใช้เงื่อนไข ๒ ประการ เพื่อกำกับกำหนดยุทธศาสตร์และประเด็นการพัฒนาในส่วนต่าง ๆ ได้แก่ เงื่อนไขความรู้โดยการใช้องค์ความรู้ทางวิชาการที่รอบด้าน และเงื่อนไขคุณธรรม โดยยึดถือผลประโยชน์ ของประชาชนและความเป็นธรรมในทุกมิติของสังคม</p> <p>๒. แนวคิด Resilience ซึ่งเป็นแนวคิดที่มุ่งเน้นการลดความเปราะบางต่อความเปลี่ยนแปลง อันประกอบด้วยการพัฒนาความสามารถใน ๓ ระดับ ได้แก่</p> <p>(๑) การพร้อมรับ (Cope) หมายถึง ความสามารถในการบริหารจัดการภายใต้สภาวะวิกฤติ ให้สามารถยืนหยัดและต้านทานความ</p>	<p>แผนพัฒนาท้องถิ่น พ.ศ. ๒๕๖๖-๒๕๗๐ (ฉบับแรก)</p>

		<p>ยากลำบาก รวมถึงฟื้นคืนกลับสู่สภาวะปกติได้อย่างรวดเร็ว</p> <p>(๒) การปรับตัว (Adapt) หมายถึง การปรับทิศทางรูปแบบ และแนวทางการพัฒนาให้สอดคล้องกับการเปลี่ยนแปลง พร้อมกระจายความเสี่ยงและปรับตัวอย่างเท่าทันเพื่อแสวงหาประโยชน์จากสิ่งที่เกิดขึ้น</p> <p>(๓) การเปลี่ยนแปลงเพื่อพร้อมเติบโตอย่างยั่งยืน (Transform) หมายถึง การเปลี่ยนแปลงเชิงโครงการสร้างและปัจจัยพื้นฐานให้สอดคล้องกันความเปลี่ยนแปลง</p> <p>๓. เป้าหมายการพัฒนาอย่างยั่งยืนของสหประชาชาติซึ่งอยู่บนพื้นฐานของแนวคิด “ไม่ทิ้งใครไว้ข้างหลัง” โดยมุ่งเสริมสร้างคุณภาพชีวิตที่ดีให้กับประชาชนทุกกลุ่ม ทั้งในมิติของการมีปัจจัยที่จำเป็น สำหรับการดำรงชีวิตขั้นพื้นฐานที่เพียงพอ การมีสภาพแวดล้อมที่ดี การมีปัจจัยสนับสนุนให้มีสุขภาพที่สมบูรณ์ ทั้งทางร่างกายและจิตใจ การมีโอกาสที่ใช้ศักยภาพของตนในการสร้างความเป็นอยู่ที่ดี รวมถึงการมุ่งส่งต่อ ทรัพยากรธรรมชาติและสิ่งแวดล้อมที่ดีไปยังคนรุ่นต่อไป</p> <p>๔. โมเดลเศรษฐกิจ BCG ซึ่งเป็นแนวคิดการพัฒนาเศรษฐกิจใน ๓ รูปแบบควบคู่กัน ได้แก่ เศรษฐกิจชีวภาพ เศรษฐกิจหมุนเวียน และเศรษฐกิจสีเขียว โดยอาศัยฐานศักยภาพและความเข้มแข็งของประเทศ อันประกอบด้วย ความหลากหลายทางวัฒนธรรม พร้อมกับการใช้ประโยชน์จากองค์ความรู้ทางด้านวิทยาศาสตร์ เทคโนโลยี และนวัตกรรมในการสร้างมูลค่าเพิ่ม เพื่อผลักดันให้ประเทศมีการเจริญเติบโตทางเศรษฐกิจอย่างยั่งยืน และสามารถกระจายรายได้ โอกาส และความมั่นคงได้อย่างทั่วถึง นอกจากนี้ การจัดทำแผนพัฒนาเศรษฐกิจและสังคมแห่งชาติ ฉบับที่ ๑๓ ยังคำนึงถึงเงื่อนไขและข้อจำกัดของการพัฒนาประเทศที่สืบเนื่องมาจากการแพร่ระบาดของโรคโควิด-19 รวมทั้งปัจจัยต่าง ๆ เกี่ยวข้อง ทั้งทางตรงและทางอ้อม ซึ่งจะส่งผลให้บริบทของประเทศและของโลกเปลี่ยนแปลงไปในอนาคต</p> <p>■ วัตถุประสงค์และเป้าหมายการพัฒนา</p> <p>การวางกรอบการพัฒนาประเทศในระยะ ๕ ปี ภายใต้แผนพัฒนาเศรษฐกิจและสังคมแห่งชาติ ฉบับที่ ๑๓ มีความมุ่งหมายที่จะเร่ง</p>	
--	--	--	--

		<p>เพิ่มศักยภาพของประเทศในการรับมือกับความเสี่ยงที่อาจส่งผลกระทบต่อ รุนแรง และเสริมสร้างความสามารถในการสร้างสรรค์ประโยชน์จากโอกาสที่ เกิดขึ้นได้อย่างเหมาะสม และทันที่ที่ แผนพัฒนาเศรษฐกิจและสังคม แห่งชาติ ฉบับที่ ๑๓ จึงมีวัตถุประสงค์เพื่อ พลิกโฉมประเทศไทยสู่ “สังคม ก้าวหน้า เศรษฐกิจสร้างมูลค่าอย่างยั่งยืน” ซึ่งหมายถึงการสร้างการ เปลี่ยนแปลงที่ครอบคลุมตั้งแต่ระดับโครงสร้าง นโยบาย และกลไก เพื่อมุ่ง เสริมสร้างสังคมที่ก้าวหน้าพลวัตของโลก และเกื้อหนุนให้คนไทยมีโอกาสที่จะ พัฒนาตนเองได้อย่างเต็มศักยภาพ พร้อมกับการปรับโครงสร้างเศรษฐกิจไปสู่ การขับเคลื่อนด้วยเทคโนโลยี นวัตกรรม และความคิดสร้างสรรค์ มี ความสามารถในการสร้างมูลค่าเพิ่มที่สูง และคำนึงถึงความยั่งยืนด้าน สิ่งแวดล้อม เพื่อให้เป็นไปตามวัตถุประสงค์ข้างต้น แผนพัฒนาเศรษฐกิจและ สังคมแห่งชาติ ฉบับที่ ๑๓ ได้กำหนดเป้าหมายหลัก จำนวน ๕ ประการ ประกอบด้วย</p> <p>๑. การปรับโครงสร้างการผลิตสู่เศรษฐกิจฐานนวัตกรรมโดย ยกระดับขีดความสามารถในการแข่งขันของภาคการผลิตและบริการสำคัญให้ สูงขึ้น และสามารถตอบโจทย์พัฒนาการเทคโนโลยีและสังคมยุคใหม่ และเป็น มิตรต่อสิ่งแวดล้อม เชื่อมโยงเศรษฐกิจท้องถิ่นและผู้ประกอบการรายย่อยกับ ห่วงโซ่มูลค่าของ ภาคการผลิตและบริการเป้าหมาย รวมถึงพัฒนาระบบนิเวศ ที่ส่งเสริมการค้าการลงทุน และนวัตกรรม</p> <p>๒. การพัฒนาคนสำหรับโลกยุคใหม่ โดยพัฒนาให้คนไทยมี ทักษะและคุณลักษณะที่เหมาะสมกับโลกยุคใหม่ ทั้งทักษะในด้านความรู้ ทักษะทางพฤติกรรม และคุณลักษณะตามบรรทัดฐานที่ดีของสังคม เตรียมพร้อมกำลังคนที่มีคุณภาพ สอดคล้องกับความต้องการของ ตลาดแรงงาน เอื้อต่อการปรับโครงสร้าง เศรษฐกิจไปสู่ภาคการผลิต และ บริการเป้าหมายที่มีศักยภาพและผลิตภาพสูงขึ้น รวมทั้งพัฒนาหลักประกัน และ ความคุ้มครองทางสังคมเพื่อส่งเสริมความมั่นคงในชีวิต</p> <p>๓. การมุ่งสู่สังคมแห่งโอกาสและความเป็นธรรม โดยลดความ เหลื่อมล้ำทั้งในเชิงรายได้ ความมั่งคั่ง และโอกาสในการแข่งขันของภาคธุรกิจ</p>	
--	--	---	--

		<p>สนับสนุนช่วยเหลือกลุ่มเปราะบางและผู้ด้อยโอกาส รวมถึงจัดให้มีบริการสาธารณะที่มีคุณภาพอย่างทั่วถึงและเท่าเทียม</p> <p>๔. การเปลี่ยนแปลงผ่านไปสู่ความยั่งยืน โดยปรับปรุงการใช้ทรัพยากรธรรมชาติในการผลิต และบริโภคให้มีประสิทธิภาพและสอดคล้องกับขีดความสามารถในการรองรับของระบบนิเวศ แก้ไขปัญหามลพิษด้วยวิธีการที่ยั่งยืน โดยเฉพาะมลพิษทางอากาศ ขยะ และมลพิษทางน้ำ และลดการปล่อยก๊าซเรือนกระจก เพื่อมุ่งสู่ความเป็นกลางทางคาร์บอน (Carbon neutrality) ภายในครั้งแรกของศตวรรษนี้</p> <p>๕. การเสริมสร้างความสามารถของประเทศในการรับมือกับการเปลี่ยนแปลงและความเสี่ยง ภายใต้บริบทโลกใหม่ โดยการสร้างความพร้อมในการรับมือและแสวงหาโอกาสจากการเป็นสังคมสูงวัย การเปลี่ยนแปลงสภาพภูมิอากาศ ภัยจากโรคระบาด และภัยคุกคามทางไซเบอร์ พัฒนาโครงสร้างพื้นฐาน และกลไกทางสถาบันที่เอื้อต่อการเปลี่ยนแปลงสู่ดิจิทัล รวมทั้งปรับปรุงโครงสร้างและระบบการบริหารงาน ของภาครัฐให้สามารถตอบสนองต่อการเปลี่ยนแปลงของบริบททางเศรษฐกิจ สังคม และเทคโนโลยี ได้อย่างทันเวลามีประสิทธิภาพ และมีธรรมาภิบาล</p> <p>■ หมุดหมายการพัฒนา</p> <p>เพื่อถ่ายทอดเป้าหมายหลักไปสู่ภาพของการขับเคลื่อนที่ชัดเจน ในลักษณะของวาระการพัฒนา (Agenda) ที่เอื้อให้เกิดการทำงานร่วมกันของหลายหน่วยงาน และความหลายภาคส่วนในการผลักดันการพัฒนาในเรื่องใดเรื่องหนึ่งให้เกิดผลได้อย่างเป็นรูปธรรม แผนพัฒนาเศรษฐกิจและสังคมแห่งชาติ ฉบับที่ ๑๓ จึงได้กำหนดหมุดหมายการพัฒนา จำนวน ๑๓ หมุดหมาย ซึ่งเป็นการบ่งบอกถึงสิ่งที่ประเทศไทยปรารถนาจะ 'เป็น' มุ่งหวังจะ 'มี' หรือต้องการจะ 'ขจัด' เพื่อสะท้อนประเด็นการพัฒนาที่มีลำดับความสำคัญสูงสุดต่อการพลิกโฉมประเทศไทยสู่ “สังคมก้าวหน้า เศรษฐกิจสร้างมูลค่าอย่างยั่งยืน” และการบรรลุเป้าหมายหลักของแผนพัฒนาเศรษฐกิจและสังคมแห่งชาติ ฉบับที่ ๑๓ โดยหมุดหมายพัฒนานั้น มีที่มาจากการประเมินโอกาสและความเสี่ยง ของไทยในการพัฒนาประเทศภายใต้กรอบของ</p>	
--	--	--	--

		<p>ยุทธศาสตร์ชาติ ซึ่งได้มีการพิจารณาถึงแนวโน้มการเปลี่ยนแปลงระดับโลก สถานการณ์การแพร่ระบาดของโรคโควิด-19 รวมถึงผลการพัฒนาประเทศในระยะเวลาที่ผ่านมา ทั้งนี้ หมายความว่า การพัฒนาที่กำหนดขึ้นเป็นประเด็นที่มีลักษณะเชิงบูรณาการ ซึ่งสามารถนำไปสู่การพัฒนาทั้งในด้านเศรษฐกิจ สังคม ทรัพยากรธรรมชาติและสิ่งแวดล้อมไปพร้อม ๆ กัน ทำให้แต่ละหมวดหมายสามารถสนับสนุนเป้าหมายได้มากกว่าหนึ่งข้อ โดย แบ่งออกเป็น ๔ มิติ ดังนี้</p> <p>๑. มิติภาคการผลิตและบริการเป้าหมาย</p> <p>หมวดหมายที่ ๑ ไทยเป็นประเทศชั้นนำด้านสินค้าเกษตรและเกษตรแปรรูปมูลค่าสูง</p> <p>หมวดหมายที่ ๒ ไทยเป็นจุดหมายของการท่องเที่ยวที่เน้นคุณภาพและความยั่งยืน</p> <p>หมวดหมายที่ ๓ ไทยเป็นฐานการผลิตยานยนต์ไฟฟ้าที่สำคัญของโลก</p> <p>หมวดหมายที่ ๔ ไทยเป็นศูนย์กลางทางการแพทย์และสุขภาพมูลค่าสูง</p> <p>หมวดหมายที่ ๕ ไทยเป็นประตูการค้าการลงทุนและยุทธศาสตร์ทางโลจิสติกส์ที่สำคัญของภูมิภาค</p> <p>หมวดหมายที่ ๖ ไทยเป็นฐานการผลิตอุปกรณ์อิเล็กทรอนิกส์อัจฉริยะที่สำคัญของโลก</p> <p>๒. มิติโอกาสและความเสมอภาคทางเศรษฐกิจและสังคม</p> <p>หมวดหมายที่ ๗ ไทยมีวิสาหกิจขนาดกลางและขนาดย่อมที่เข้มแข็ง มีศักยภาพสูง และสามารถ แข่งขันได้</p> <p>หมวดหมายที่ ๘ ไทยมีพื้นที่และเมืองอัจฉริยะที่น่าอยู่ปลอดภัย เติบโตอย่างยั่งยืน</p> <p>หมวดหมายที่ ๙ ไทยมีความยากจนข้ามรุ่นลดลง และคนไทยทุกคนมีความคุ้มครองทางสังคม ที่พอเพียง เหมาะสม</p>	
--	--	--	--

		<p>๓. มิติความยั่งยืนของทรัพยากรธรรมชาติและสิ่งแวดล้อม</p> <p>หมวดหมู่ที่ ๑๐ ไทยมีเศรษฐกิจหมุนเวียนและสังคมคาร์บอนต่ำ</p> <p>หมวดหมู่ที่ ๑๑ ไทยสามารถลดความเสี่ยงและผลกระทบจากภัยธรรมชาติ และการเปลี่ยนแปลงสภาพภูมิอากาศ</p> <p>๔. มิติปัจจัยผลักดันการพลิกโฉมประเทศ</p> <p>หมวดหมู่ที่ ๑๒ ไทยมีกำลังคนสมรรถนะสูง มุ่งเรียนรู้อย่างต่อเนื่อง ตอบโจทย์การพัฒนา แห่งอนาคต</p> <p>หมวดหมู่ที่ ๑๓ ไทยมีภาครัฐที่ทันสมัย มีประสิทธิภาพ และตอบโจทย์ประชาชน</p> <p>ที่มา : สำนักงานคณะกรรมการพัฒนาการเศรษฐกิจและสังคมแห่งชาติ</p> <p>(๓) เป้าหมายการพัฒนาที่ยั่งยืน (Sustainable Development Goals : SDGs)</p> <p>มีทั้งหมด ๑๗ เป้าหมาย (Goals) ภายใต้หนึ่งเป้าหมายจะประกอบไปด้วย เป้าหมายย่อย ๆ ที่เรียกว่า เป้าประสงค์ (Targets) ซึ่งมีจำนวนทั้งหมด ๑๖๙ เป้าประสงค์และพัฒนาตัวชี้วัด (Indicators) จำนวน ๒๓๒ ตัวชี้วัด เพื่อติดตามความก้าวหน้าของเป้าประสงค์ดังกล่าว</p> <p>เป้าหมายการพัฒนาทั้ง ๑๗ ข้อ สะท้อน ๓ เสาหลักของมิติความยั่งยืน (Three Pillars of Sustainability) คือ มิติด้านสังคม เศรษฐกิจ และสิ่งแวดล้อม บวกกับอีก ๒ มิติ คือ มิติด้านสันติภาพและสถาบัน และมิติด้านหุ้นส่วนการพัฒนาที่เชื่อมร้อยทุกมิติของความยั่งยืนไว้ด้วยกัน รวมเป็น ๕ มิติ</p> <p>องค์การสหประชาชาติแบ่งเป้าหมาย ๑๗ ข้อ ออกเป็น ๕ กลุ่ม (เรียกว่า ๕ Ps) ประกอบด้วย</p> <ol style="list-style-type: none"> ๑. People (มิติด้านสังคม): ครอบคลุมเป้าหมายที่ ๑ ถึงเป้าหมายที่ ๕ ๒. Prosperity (มิติด้านเศรษฐกิจ): ครอบคลุมเป้าหมายที่ ๗ ถึงเป้าหมายที่ ๑๑ 	
--	--	---	--

๓. Planet (มิติด้านสิ่งแวดล้อม): ครอบคลุมเป้าหมายที่ ๖ เป้าหมายที่ ๑๒ และ ๑๕
๔. Peace (มิติด้านสันติภาพและสถาบัน): ครอบคลุมเป้าหมายที่ ๑๖
๕. Partnership (มิติด้านหุ้นส่วนการพัฒนา): ครอบคลุมเป้าหมายที่ ๑๗

เป้าหมายทั้ง ๑๗ เป้าหมาย ประกอบด้วย

เป้าหมายที่ ๑ : ขจัดความยากจนทุกรูปแบบในทุกพื้นที่

เป้าหมายที่ ๒ : ยุติความหิวโหย บรรลุความมั่นคงทางอาหารและยกระดับโภชนาการและส่งเสริมเกษตรกรรมที่ยั่งยืน

เป้าหมายที่ ๓ : สร้างหลักประกันว่าคนมีชีวิตที่มีสุขภาพดีและส่งเสริมความเป็นที่ดีสำหรับทุกคน ในทุกวัย

เป้าหมายที่ ๔ : สร้างหลักประกันว่าทุกคนทุกคนมีการศึกษาที่มีคุณภาพอย่างครอบคลุมและเท่าเทียม และสนับสนุนโอกาสในการเรียนรู้ตลอดชีวิต

เป้าหมายที่ ๕ : บรรลุความเท่าเทียมระหว่างเพศ และเสริมอำนาจให้แก่สตรีและเด็กหญิง

เป้าหมายที่ ๖ : สร้างหลักประกันว่าจะมีการจัดให้มีน้ำและสุขอนามัยสำหรับทุกคนและมีการบริหารจัดการที่ยั่งยืนสำหรับทุกคน

เป้าหมายที่ ๗ : สร้างหลักประกันให้ทุกคนสามารถเข้าถึงพลังงานสมัยใหม่ที่ยั่งยืนในราคาที่ย่อมเยา

เป้าหมายที่ ๘ : ส่งเสริมการเติบโตทางเศรษฐกิจที่ต่อเนื่อง ครอบคลุม และยั่งยืน การจ้างงานเต็มที่มีผลิตภาพ และการมีงานที่เหมาะสมสำหรับทุกคน

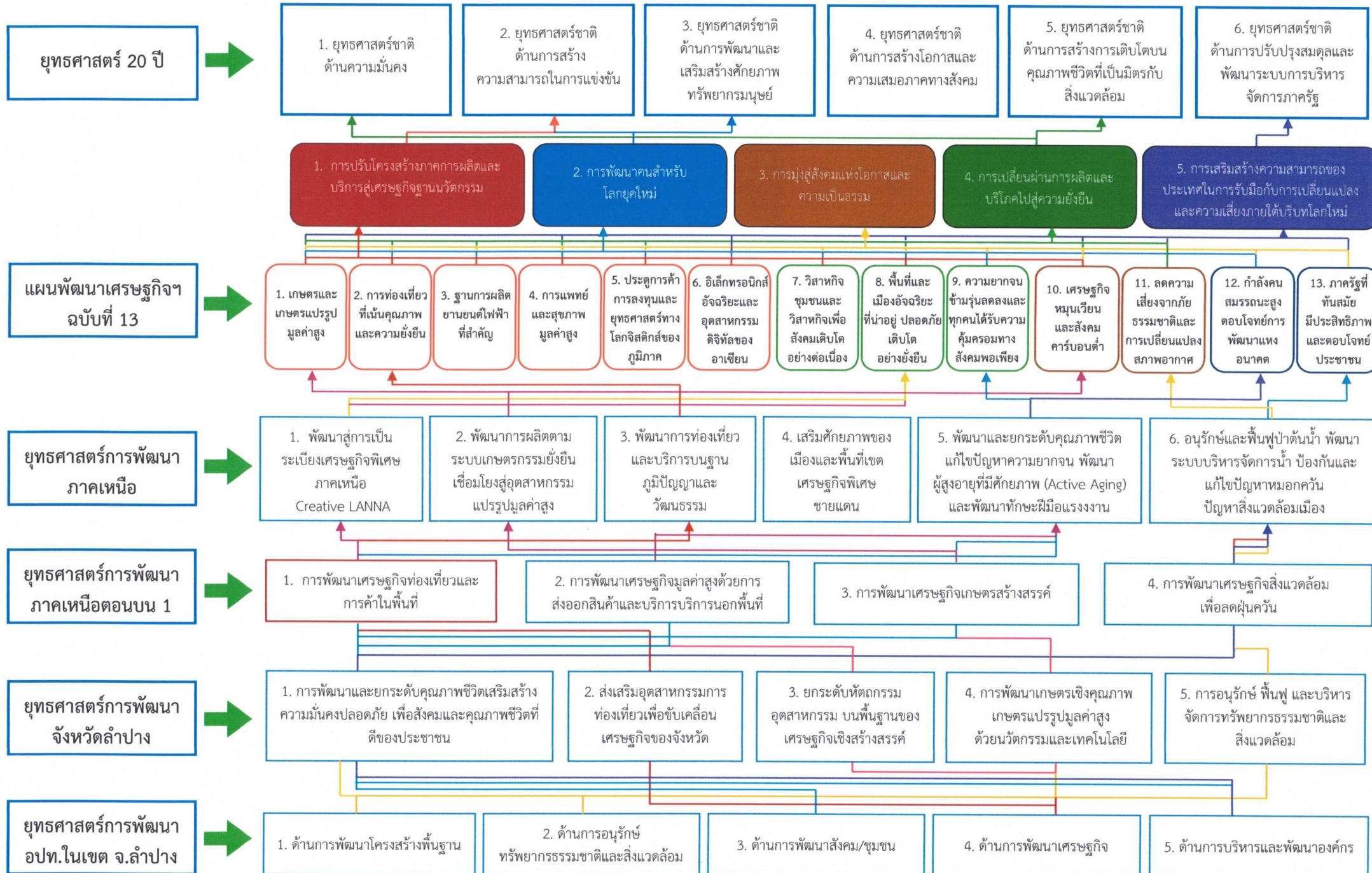
เป้าหมายที่ ๙ : สร้างโครงสร้างพื้นฐานที่มีความทนทาน ส่งเสริมการพัฒนาอุตสาหกรรมที่ครอบคลุมและยั่งยืน และส่งเสริมนวัตกรรม

เป้าหมายที่ ๑๐ : ลดความไม่เสมอภาคภายในประเทศและระหว่างประเทศ

เป้าหมายที่ ๑๑ : ทำให้เมืองและการตั้งถิ่นฐานของมนุษย์มีความครอบคลุมปลอดภัย มีภูมิทัศน์และยั่งยืน

		<p>เป้าหมายที่ ๑๒ : สร้างหลักประกันให้มีรูปแบบการผลิตและการบริโภคที่ยั่งยืน</p> <p>เป้าหมายที่ ๑๓ : ปฏิบัติการอย่างเร่งด่วนเพื่อต่อสู้การเปลี่ยนแปลงสภาพภูมิอากาศและผลกระทบที่เกิดขึ้น</p> <p>เป้าหมายที่ ๑๔ : อนุรักษ์และใช้ประโยชน์จากมหาสมุทร ทะเล และทรัพยากรทางทะเลอย่างยั่งยืนเพื่อการพัฒนาที่ยั่งยืน</p> <p>เป้าหมายที่ ๑๕ : ปกป้อง ปันฟู และสนับสนุนการใช้ระบบนิเวศบนบกอย่างยั่งยืน จัดการป่าไม้ อย่างยั่งยืน ต่อสู้การกลายสภาพเป็นทะเลทราย หยุดการเสื่อมโทรมของที่ดินและฟื้นสภาพดิน และหยุดยั้ง การสูญเสียชีวิตหลากหลายทางชีวภาพ</p> <p>เป้าหมายที่ ๑๖ : ส่งเสริมสังคมที่สงบสุขและครอบคลุมเพื่อการพัฒนาที่ยั่งยืน ให้ทุกคนเข้าถึง ความยุติธรรม และสร้างสถาบันที่มีประสิทธิภาพรับผิดชอบ และครอบคลุมในทุกระดับ</p> <p>เป้าหมายที่ ๑๗ : เสริมความเข้มแข็งให้แก่กลไกการดำเนินงานและฟื้นฟูหุ้นส่วนความร่วมมือระดับโลกเพื่อการพัฒนาที่ยั่งยืน</p>	
--	--	--	--

ความเชื่อมโยงระหว่างยุทธศาสตร์มหภาค - ยุทธศาสตร์การพัฒนาองค์การบริหารส่วนตำบลสบปราบ พ.ศ. 2566 - 2570



ยุทธศาสตร์การพัฒนา
อปท.ในเขต จ.ลำปาง



1. ด้านการพัฒนาโครงสร้างพื้นฐาน

2. ด้านการอนุรักษ์
ทรัพยากรธรรมชาติและสิ่งแวดล้อม

3. ด้านการพัฒนาสังคม/ชุมชน

4. ด้านการพัฒนาเศรษฐกิจ

5. ด้านการบริหารและพัฒนาองค์กร

ยุทธศาสตร์การพัฒนา
องค์การบริหาร
ส่วนตำบลสบปราบ



1. ด้านการพัฒนาโครงสร้างพื้นฐาน

2. ด้านการอนุรักษ์
ทรัพยากรธรรมชาติและสิ่งแวดล้อม

3. ด้านการพัฒนาสังคม/ชุมชน

4. ด้านการพัฒนาเศรษฐกิจ

5. ด้านการบริหารและพัฒนาองค์กร

แผนงาน



แผนงาน เคหะและชุมชน

แผนงานการเกษตร

แผนงาน บริหารงานทั่วไป

แผนงาน สร้างความเข้มแข็ง
ของชุมชน

แผนงาน บริหารงานทั่วไป

แผนงาน อุตสาหกรรมและโยธา

แผนงาน อุตสาหกรรมและโยธา

แผนงาน รักษาความสงบภายใน

แผนงานการเกษตร

แผนงานการเกษตร

แผนงาน เคหะและชุมชน

แผนงานการศึกษา

แผนงานการศึกษา

แผนงาน สาธารณสุข

แผนงาน อุตสาหกรรมและโยธา

แผนงาน สังคมสงเคราะห์

แผนงาน สร้างความเข้มแข็ง
ของชุมชน

แผนงานการศาสนา วัฒนธรรม
และนันทนาการ

แผนงาน งบกลาง

เอกสารแนบท้าย

ผนวก ข

เอกสารเพิ่มเติม

ยุทธศาสตร์การพัฒนาท้องถิ่นและยุทธศาสตร์ระดับมหภาค
เพื่อนำไปสู่การปฏิบัติ

บัญชีแก้ไขแผนพัฒนาท้องถิ่น พ.ศ. ๒๕๖๖-๒๕๗๐

องค์การบริหารส่วนตำบลสบปราบ อำเภอสบปราบ จังหวัดลำปาง

ส่วนที่ ๓ การนำแผนพัฒนาท้องถิ่นไปสู่การปฏิบัติ (หน้า ๔๓-๔๔ ของแผนพัฒนาท้องถิ่น พ.ศ.๒๕๖๖-๒๕๗๐ ฉบับแรก)

๓.๑ ยุทธศาสตร์การพัฒนาท้องถิ่นและยุทธศาสตร์ระดับมหภาคเพื่อนำไปสู่การปฏิบัติ

ที่	ยุทธศาสตร์ชาติ ๒๐ ปี	แผนพัฒนาเศรษฐกิจและสังคมแห่งชาติ ฉบับที่ ๑๓	SDGs	ยุทธศาสตร์จังหวัดลำปาง (ยุทธศาสตร์)	ยุทธศาสตร์การพัฒนาขององค์กรปกครองส่วนท้องถิ่นในเขตจังหวัดลำปาง	ยุทธศาสตร์องค์การบริหารส่วนตำบลสบปราบ	กลยุทธ์	แผนงาน	หน่วยงานรับผิดชอบ
๑	๒	หมวดหมายที่ ๕	๙	๑,๒	๑	ด้านโครงสร้างพื้นฐาน	-ไฟฟ้าสาธารณะ	-แผนงานเคหะและชุมชน	กองช่าง
							-ก่อสร้าง ปรับปรุงบำรุง รักษา ถนน รางระบายน้ำ รางรินท่อ และสะพาน -พัฒนาด้านสาธารณูปโภค สาธารณูปการ	-แผนงานอุตสาหกรรมและโยธา -แผนงานการเกษตร	กองช่าง

ที่	ยุทธศาสตร์ชาติ ๒๐ ปี	แผนพัฒนาเศรษฐกิจและสังคมแห่งชาติ ฉบับที่ ๑๓	SDGs	ยุทธศาสตร์จังหวัด ลำปาง (ยุทธศาสตร์)	ยุทธศาสตร์การ พัฒนาของ องค์กรปกครอง ส่วนท้องถิ่นใน เขตจังหวัด ลำปาง	ยุทธศาสตร์ องค์การบริหาร ส่วนตำบล สบปราบ	กลยุทธ์	แผนงาน	หน่วยงาน รับผิดชอบ
๒	๕	หมุดหมายที่ ๑๐,๑๑	๑๓,๑๕	๕	๒	ด้านอนุรักษ์ ทรัพยากรธรรมชาติ และสิ่งแวดล้อม	การสร้างจิตสำนึก และความตระหนัก ในการจัดการ ทรัพยากรธรรมชาติ และสิ่งแวดล้อม	-แผนงานการเกษตร	กองช่าง
							การอนุรักษ์ ป่าไม้ ฟื้นฟู ฝายระวัง และการ ป้องกันรักษา ทรัพยากรธรรมชาติ และสิ่งแวดล้อม	-แผนงานเคหะและ ชุมชน	กองช่าง

ที่	ยุทธศาสตร์ชาติ ๒๐ ปี	แผนพัฒนาเศรษฐกิจและสังคมแห่งชาติ ฉบับที่ ๑๓	SDGs	ยุทธศาสตร์จังหวัด ลำปาง (ยุทธศาสตร์)	ยุทธศาสตร์การพัฒนารองขององค์กรปกครองส่วนท้องถิ่นในเขตจังหวัดลำปาง	ยุทธศาสตร์องค์การบริหารส่วนตำบล สบปราบ	กลยุทธ์	แผนงาน	หน่วยงานรับผิดชอบ
๓	๑,๓,๔	หมวดหมู่ที่ ๔	๓,๔	๑	๓	ด้านพัฒนาสังคม/ชุมชน	การส่งเสริมความเข้มแข็งของชุมชน	-แผนงานบริหารงานทั่วไป -แผนงานสร้างความเข้มแข็งของชุมชน	สำนักปลัดฯ
							การป้องกันและบรรเทาสาธารณภัย	-แผนงานรักษาความสงบภายใน	สำนักปลัดฯ
							การศึกษา	-แผนงานการศึกษา	สำนักปลัดฯ
							การป้องกันรักษาและส่งเสริมอนามัยประชาชน	-แผนงานสาธารณสุข	สำนักปลัดฯ
							-	-แผนงานอุตสาหกรรมและโยธา	สำนักปลัดฯ
							การพัฒนาคุณภาพชีวิตเด็ก เยาวชน สตรี ผู้สูงอายุ ผู้พิการ ผู้ป่วยเอดส์ และผู้ด้อยโอกาส	-แผนงานสังคมสงเคราะห์ -แผนงาน งบกลาง	สำนักปลัดฯ
							การส่งเสริม อนุรักษ์ ศิลปวัฒนธรรม ประเพณี และภูมิปัญญาท้องถิ่น	-แผนงานการศาสนา วัฒนธรรมและนันทนาการ	สำนักปลัดฯ

ที่	ยุทธศาสตร์ชาติ ๒๐ ปี	แผนพัฒนา เศรษฐกิจและ สังคมแห่งชาติ ฉบับที่ ๑๓	SDGs	ยุทธศาสตร์ จังหวัด ลำปาง (ยุทธศาสตร์)	ยุทธศาสตร์การ พัฒนาของ องค์กรปกครอง ส่วนท้องถิ่นใน เขตจังหวัด ลำปาง	ยุทธศาสตร์ องค์การบริหาร ส่วนตำบล สบปราบ	กลยุทธ์	แผนงาน	หน่วยงาน รับผิดชอบ
๔	๒	หมุดหมายที่ ๑,๒,๗,๙		๒,๔	๔	ด้านการพัฒนา เศรษฐกิจ	-การส่งเสริมอาชีพเพื่อ สร้างรายได้ให้แก่ ประชาชน -ส่งเสริมการตลาดและ การใช้สินค้าท้องถิ่น -ส่งเสริมการท่องเที่ยว	-แผนงานสร้างความ เข้มแข็งของชุมชน -แผนงานการเกษตร -แผนงานการศึกษา	สำนักปลัดฯ

ที่	ยุทธศาสตร์ชาติ ๒๐ ปี	แผนพัฒนา เศรษฐกิจและ สังคมแห่งชาติ ฉบับที่ ๑๓	SDGs	ยุทธศาสตร์ จังหวัด ลำปาง (ยุทธศาสตร์)	ยุทธศาสตร์การ พัฒนาของ องค์กรปกครอง ส่วนท้องถิ่นใน เขตจังหวัด ลำปาง	ยุทธศาสตร์ องค์การบริหาร ส่วนตำบล สบปราบ	กลยุทธ์	แผนงาน	หน่วยงาน รับผิดชอบ
๕	๖	หมุดหมายที่ ๘,๑๒,๑๓		๑	๕	ด้านการบริหารและ พัฒนาองค์กร	-การพัฒนาบุคลากร -พัฒนางาน พัฒนา เครื่องมือเครื่องใช้ และสถานที่ ปฏิบัติงาน	-แผนงานบริหารงาน ทั่วไป	สำนักปลัดฯ กองคลัง กองช่าง

เอกสารแนบท้าย

ผนวก ค

เอกสารเพิ่มเติม

การนำแผนพัฒนาท้องถิ่นไปสู่การปฏิบัติ

ผ.๐๒

ผ.๐๒/๑

ผ.๐๒/๒

ผ.๐๓

บัญชีแก้ไขแผนพัฒนาท้องถิ่น พ.ศ. ๒๕๖๖-๒๕๗๐
องค์การบริหารส่วนตำบลสบปราบ อำเภอสบปราบ จังหวัดลำปาง
ส่วนที่ ๓ การนำแผนพัฒนาท้องถิ่นไปสู่การปฏิบัติ
รายละเอียดโครงการพัฒนา

เลขหน้า	ข้อความเดิม	ข้อความใหม่	หมายเหตุ
๔๘-๖๙	<p>ก. ยุทธศาสตร์การพัฒนาจังหวัดลำปาง : ยุทธศาสตร์ที่ ๓ สินค้าอัตลักษณ์อุตสาหกรรม หัตถอุตสาหกรรม ผลิตภัณฑ์ชุมชน จากฐานรากทุนทาง สังคมและวัฒนธรรม</p> <p>ยุทธศาสตร์ที่ ๔ สังคม คุณภาพชีวิต ความมั่นคง และ ทรัพยากรธรรมชาติและสิ่งแวดล้อม</p> <p>ข. ยุทธศาสตร์การพัฒนาของ อปท.ในเขตจังหวัดลำปาง : ยุทธศาสตร์ที่ ๑ การพัฒนาโครงสร้างพื้นฐาน</p> <p>๑. ยุทธศาสตร์การพัฒนา อบต.สบปราบ : ยุทธศาสตร์ที่ ๑ การพัฒนาด้านโครงสร้างพื้นฐาน</p> <p>๑.๑ แผนงาน เศรษฐกิจและชุมชน</p> <p>๑.๒ แผนงาน อุตสาหกรรมและโยธา</p> <p>๑.๓ แผนงานการเกษตร</p>	<p>ก.ยุทธศาสตร์ชาติ ๒๐ ปี :ยุทธศาสตร์ที่ ๒ ยุทธศาสตร์ชาติด้านการสร้าง ความสามารถในการแข่งขัน</p> <p>ข.แผนพัฒนาเศรษฐกิจและสังคมแห่งชาติฉบับที่ ๑๓ : หมายความว่า ๕ ไทย เป็นประตูการค้าการลงทุนและยุทธศาสตร์ทางโลจิสติกส์ที่สำคัญของภูมิภาค</p> <p>ค.Sustainable Development Goals : SDGs เป้าหมายหลักที่ : เป้าหมายที่ ๙ สร้างโครงสร้างพื้นฐานที่มีความทนทาน ฯ</p> <p>ง.ยุทธศาสตร์จังหวัดลำปาง : ยุทธศาสตร์ที่ ๑ การพัฒนาและยกระดับ คุณภาพชีวิต เสริมสร้างความมั่นคงปลอดภัย เพื่อสังคมและคุณภาพชีวิต ที่ดีของประชาชน</p> <p>จ.ยุทธศาสตร์การพัฒนาขององค์กรปกครองส่วนท้องถิ่นในจังหวัดลำปาง : ยุทธศาสตร์ที่ ๑ ด้านการพัฒนาโครงสร้างพื้นฐาน</p> <p>๑. ยุทธศาสตร์พัฒนาองค์การบริหารส่วนตำบลสบปราบ : ยุทธศาสตร์ที่ ๑ ด้านการพัฒนาโครงสร้างพื้นฐาน</p>	

เลขหน้า	ข้อความเดิม	ข้อความใหม่	หมายเหตุ
๗๐-๗๔	<p>ก. ยุทธศาสตร์การพัฒนาจังหวัดลำปาง : ยุทธศาสตร์ที่ ๔ สังคม คุณภาพชีวิต ความมั่นคง และ ทรัพยากรธรรมชาติและสิ่งแวดล้อม</p> <p>ข. ยุทธศาสตร์การพัฒนาของ อปท.ในเขตจังหวัดลำปาง : ยุทธศาสตร์ที่ ๒ การพัฒนาด้านการอนุรักษ์ ทรัพยากรธรรมชาติและสิ่งแวดล้อม</p> <p>๑. ยุทธศาสตร์การพัฒนา อบต.สบปราบ : ยุทธศาสตร์ที่ ๒ การพัฒนาด้านการอนุรักษ์ ทรัพยากรธรรมชาติและสิ่งแวดล้อม</p> <p>๑.๑ แผนงานการเกษตร</p> <p>๑.๒ แผนงาน อุตสาหกรรมและโยธา</p> <p>๑.๓ แผนงาน เคหะและชุมชน</p>	<p>ก.ยุทธศาสตร์ชาติ ๒๐ ปี : ยุทธศาสตร์ที่ ๕ ยุทธศาสตร์ชาติด้านการเติบโต บนคุณภาพชีวิตที่เป็นมิตรกับสิ่งแวดล้อม</p> <p>ข.แผนพัฒนาเศรษฐกิจและสังคมแห่งชาติฉบับที่ ๑๓ : หมุดหมายที่ ๑๐ ไทยมีเศรษฐกิจหมุนเวียนและสังคมคาร์บอนต่ำ</p> <p>ค.Sustainable Development Goals : SDGs เป้าหมายหลักที่ : เป้าหมายที่ ๑๓ ปฏิบัติการอย่างเร่งด่วนเพื่อต่อสู้การเปลี่ยนแปลงสภาพ อากาศ</p> <p>เป้าหมายที่ ๑๕ ปกป้องฟื้นฟูและสนับสนุนการใช้ระบบนิเวศน์</p> <p>ง.ยุทธศาสตร์จังหวัดลำปาง : ยุทธศาสตร์ที่ ๕ การอนุรักษ์ ป่าไม้ และ บริหารจัดการทรัพยากรธรรมชาติและสิ่งแวดล้อมอย่างยั่งยืน</p> <p>จ.ยุทธศาสตร์การพัฒนาขององค์กรปกครองส่วนท้องถิ่นในจังหวัดลำปาง : ยุทธศาสตร์ที่ ๒ ด้านการอนุรักษ์ทรัพยากรธรรมชาติและสิ่งแวดล้อม</p> <p>๑. ยุทธศาสตร์การพัฒนารองรับการบริหารส่วนตำบลสบปราบ : ยุทธศาสตร์ที่ ๒ ด้านการอนุรักษ์ทรัพยากรธรรมชาติและสิ่งแวดล้อม</p>	

เลขหน้า	ข้อความเดิม	ข้อความใหม่	หมายเหตุ
๗๕-๗๓	<p>ก. ยุทธศาสตร์การพัฒนาจังหวัดลำปาง : ยุทธศาสตร์ที่ ๔ สังคม คุณภาพชีวิต ความมั่นคง และ ทรัพยากรธรรมชาติและสิ่งแวดล้อม</p> <p>ข. ยุทธศาสตร์การพัฒนาของ อปท.ในเขตจังหวัดลำปาง : ยุทธศาสตร์ที่ ๓ การพัฒนาสังคม/ชุมชน</p> <p>๑. ยุทธศาสตร์การพัฒนา อบต.สบปราบ : ยุทธศาสตร์ที่ ๓ การพัฒนาสังคม/ชุมชน</p> <p>๑.๑ แผนงาน บริหารงานทั่วไป</p> <p>๑.๒ แผนงาน รักษาความสงบภายใน</p> <p>๑.๓ แผนงานการศึกษา</p> <p>๑.๔ แผนงาน สาธารณสุข</p> <p>๑.๕ แผนงาน อุตสาหกรรมและโยธา</p> <p>๑.๖ แผนงาน สังคมสงเคราะห์</p> <p>๑.๗ แผนงาน สร้างความเข้มแข็งของชุมชน</p> <p>๑.๘ แผนงานการศาสนา วัฒนธรรมและนันทนาการ</p> <p>๑.๙ แผนงาน งบกลาง</p>	<p>ก.ยุทธศาสตร์ชาติ ๒๐ ปี : ยุทธศาสตร์ที่ ๓ ยุทธศาสตร์ชาติการด้านการ พัฒนาและเสริมสร้างศักยภาพทรัพยากรมนุษย์</p> <p>ข.แผนพัฒนาเศรษฐกิจและสังคมแห่งชาติฉบับที่ ๑๓ : ไทยมีกำลังคน สมรรถนะสูง มุ่งเรียนรู้อย่างต่อเนื่องตอบสนองโจทย์การพัฒนาแห่งอนาคต</p> <p>ค.Sustainable Development Goals : SDGs เป้าหมายหลักที่ : เป้าหมายที่ ๓ สร้างหลักประกันว่าคนมีชีวิตที่มีสุขภาพดี เป้าหมายที่ ๔ สร้างหลักประกันทุกคนมีการศึกษา</p> <p>ง.ยุทธศาสตร์จังหวัดลำปาง : ยุทธศาสตร์ที่ ๑ การพัฒนาและยกระดับ คุณภาพชีวิตเสริมสร้างความมั่นคงปลอดภัย เพื่อสังคมและคุณภาพชีวิตที่ดี ของประชาชน</p> <p>จ.ยุทธศาสตร์การพัฒนาขององค์กรปกครองส่วนท้องถิ่นในจังหวัดลำปาง : ยุทธศาสตร์ที่ ๓ ด้านการพัฒนาสังคม/ชุมชน</p> <p>๑. ยุทธศาสตร์การพัฒนาองค์การบริหารส่วนตำบลสบปราบ : ยุทธศาสตร์ที่ ๓ ด้านการพัฒนาสังคม/ชุมชน</p>	

เลขหน้า	ข้อความเดิม	ข้อความใหม่	หมายเหตุ
๙๔-๙๗	<p>ก. ยุทธศาสตร์การพัฒนาจังหวัดลำปาง : ยุทธศาสตร์ที่ ๑ การพัฒนาการท่องเที่ยวเชิงสร้างสรรค์ ยุทธศาสตร์ที่ ๒ เกษตรปลอดภัย เกษตรอินทรีย์และแปรรูปเกษตร ยุทธศาสตร์ที่ ๓ สินค้าอัตลักษณ์อุตสาหกรรม หัตถอุตสาหกรรม ผลิตภัณฑ์ชุมชน จากฐานรากทุนทาง สังคมและวัฒนธรรม</p> <p>ข. ยุทธศาสตร์การพัฒนาของ อปท.ในเขตจังหวัดลำปาง : ยุทธศาสตร์ที่ ๔ การพัฒนาเศรษฐกิจ</p> <p>๑. ยุทธศาสตร์การพัฒนา อบต.สบปราบ : ยุทธศาสตร์ที่ ๔ การพัฒนาเศรษฐกิจ</p> <p>๑.๑ แผนงาน สร้างความเข้มแข็งของชุมชน ๑.๒ แผนงานการเกษตร ๑.๓ แผนงานการศึกษา</p>	<p>ก.ยุทธศาสตร์ชาติ ๒๐ ปี : ยุทธศาสตร์ที่ ๒ ยุทธศาสตร์ชาติด้านการสร้าง ความสามารถในการแข่งขัน</p> <p>ข.แผนพัฒนาเศรษฐกิจและสังคมแห่งชาติฉบับที่ ๑๓ : หมุดหมายที่ ๑ ไทยเป็นประเทศชั้นนำด้านสินค้าเกษตรและเกษตรแปรรูป มูลค่าสูง</p> <p>ค.Sustainable Development Goals : SDGs เป้าหมายหลักที่ : เป้าหมายที่ ๒ ยุติความหิวโหย บรรลุความมั่นคงทางอาหารและยกระดับ โภชนาการ และส่งเสริมเกษตรกรรมที่ยั่งยืน</p> <p>ง.ยุทธศาสตร์จังหวัดลำปาง : ยุทธศาสตร์ที่ ๔ การพัฒนาเกษตรเชิง คุณภาพ เกษตรแปรรูปมูลค่าสูง ด้วยนวัตกรรมและเทคโนโลยี</p> <p>จ.ยุทธศาสตร์การพัฒนาขององค์กรปกครองส่วนท้องถิ่นในจังหวัดลำปาง : ยุทธศาสตร์ที่ ๔ ด้านการพัฒนาเศรษฐกิจ</p> <p>๑. ยุทธศาสตร์พัฒนาองค์การบริหารส่วนตำบลสบปราบ : ยุทธศาสตร์ที่ ๔ ด้านการพัฒนาเศรษฐกิจ</p>	

เลขหน้า	ข้อความเดิม	ข้อความใหม่	หมายเหตุ
๙๘-๑๐๑	<p>ก. ยุทธศาสตร์การพัฒนาจังหวัดลำปาง : ยุทธศาสตร์ที่ ๗ การบริหารจัดการบ้านเมืองที่ดีด้วยหลัก ธรรมาภิบาล</p> <p>ข. ยุทธศาสตร์การพัฒนาของ อปท.ในเขตจังหวัดลำปาง : ยุทธศาสตร์ที่ ๕ การบริหารและพัฒนาองค์กร</p> <p>๑. ยุทธศาสตร์การพัฒนา อบต.สบปราบ : ยุทธศาสตร์ที่ ๕ การบริหารและพัฒนาองค์กร</p> <p>๑.๑ แผนงาน บริหารงานทั่วไป</p>	<p>ก.ยุทธศาสตร์ชาติ ๒๐ ปี : ยุทธศาสตร์ที่ ๖ ยุทธศาสตร์ชาติด้านการปรับ สมดุลและพัฒนาระบบการบริหารจัดการภาครัฐ</p> <p>ข.แผนพัฒนาเศรษฐกิจและสังคมแห่งชาติฉบับที่ ๑๓ : หมุดหมายที่ ๑๓ ไทยมีภาครัฐที่ทันสมัย มีประสิทธิภาพ และตอบโจทย์ ประชาชน</p> <p>ค.Sustainable Development Goals : SDGs เป้าหมายหลักที่ :-</p> <p>ง.ยุทธศาสตร์จังหวัดลำปาง : ยุทธศาสตร์ที่ ๑ การพัฒนาและยกระดับคุณภาพชีวิตเสริมสร้างความมั่นคง ปลอดภัย เพื่อสังคมและคุณภาพชีวิตที่ดีของประชาชน</p> <p>จ.ยุทธศาสตร์การพัฒนาขององค์กรปกครองส่วนท้องถิ่นในจังหวัดลำปาง : ยุทธศาสตร์ที่ ๕ ด้านการบริหารและพัฒนาองค์กร</p> <p>๑. ยุทธศาสตร์การพัฒนาองค์การบริหารส่วนตำบลสบปราบ : ยุทธศาสตร์ที่ ๕ ด้านการบริหารและพัฒนาองค์กร</p>	

บัญชีแก้ไขรายละเอียดโครงการพัฒนา
ที่นำมาจากแผนพัฒนาหมู่บ้านและแผนพัฒนาชุมชน
(พ.ศ. ๒๕๖๖-๒๕๗๐)

องค์การบริหารส่วนตำบลสบปราบ อำเภอสบปราบ จังหวัดลำปาง

เลขหน้า	ข้อความเดิม	ข้อความใหม่	หมายเหตุ
๑๐๒	<p>ก. ยุทธศาสตร์การพัฒนาจังหวัดลำปาง : ยุทธศาสตร์ที่ ๓ สินค้าอัตลักษณ์อุตสาหกรรม หัตถอุตสาหกรรม ผลิตภัณฑ์ชุมชน จากฐานรากทุนทาง สังคมและวัฒนธรรม ยุทธศาสตร์ที่ ๔ สังคม คุณภาพชีวิต ความมั่นคง และ ทรัพยากรธรรมชาติและสิ่งแวดล้อม</p> <p>ข. ยุทธศาสตร์การพัฒนาของ อปท.ในเขตจังหวัดลำปาง : ยุทธศาสตร์ที่ ๑ การพัฒนาโครงสร้างพื้นฐาน ๑. ยุทธศาสตร์การพัฒนา อบต.สบปราบ : ยุทธศาสตร์ที่ ๑ การพัฒนาด้านโครงสร้างพื้นฐาน ๑.๑ แผนงาน เคหะและชุมชน ๑.๒ แผนงาน อุตสาหกรรมและโยธา ๑.๓ แผนงานการเกษตร</p>	<p>ก.ยุทธศาสตร์ชาติ ๒๐ ปี ยุทธศาสตร์ที่ ๒ ชาติด้านการสร้างความสามารถใน การแข่งขัน</p> <p>ข.แผนพัฒนาเศรษฐกิจและสังคมแห่งชาติฉบับที่ ๑๓ หมายความว่า ๕ ไทยเป็น ประตูการค้าการลงทุนและยุทธศาสตร์ทางโลจิสติกส์ที่สำคัญของภูมิภาค</p> <p>ค.Sustainable Development Goals : SDGs เป้าหมายที่ ๙ สร้างโครงสร้างพื้นฐานที่มีความทนทาน ฯ</p> <p>ง.ยุทธศาสตร์จังหวัดลำปาง ยุทธศาสตร์ที่ ๑ การพัฒนาและยกระดับคุณภาพ ชีวิตเสริมสร้างความมั่นคงปลอดภัย เพื่อสังคมและคุณภาพชีวิตที่ดีของ ประชาชน</p> <p>จ.ยุทธศาสตร์การพัฒนาขององค์กรปกครองส่วนท้องถิ่นในจังหวัดลำปาง ยุทธศาสตร์ที่ ๑ ด้านการพัฒนาโครงสร้างพื้นฐาน</p>	<p>แผนพัฒนาท้องถิ่น พ.ศ. ๒๕๖๖-๒๕๗๐ (ฉบับแรก) ผ.๐๒/๑</p>

บัญชีแก้ไขรายละเอียดโครงการพัฒนา
แผนพัฒนาท้องถิ่น (พ.ศ. ๒๕๖๖-๒๕๗๐)
สำหรับ โครงการที่เกินศักยภาพขององค์กรปกครองส่วนท้องถิ่นที่ใช้สำหรับการประสานแผนพัฒนาท้องถิ่น
องค์การบริหารส่วนตำบลสบปราบ อำเภอสบปราบ จังหวัดลำปาง

เลขหน้า	ข้อความเดิม	ข้อความใหม่	หมายเหตุ
๑๑๑	<p>ก. ยุทธศาสตร์จังหวัดลำปางที่ ๑. การพัฒนาการท่องเที่ยวเชิงสร้างสรรค์ :</p> <p>ยุทธศาสตร์ที่ ๔. สังคม คุณภาพชีวิต ความมั่นคง และทรัพยากรธรรมชาติและสิ่งแวดล้อม</p> <p>ข. ยุทธศาสตร์การพัฒนาของ อปท. ในเขตจังหวัดลำปาง :</p> <p>ยุทธศาสตร์ที่ ๑ การพัฒนาโครงสร้างพื้นฐาน</p> <p>๑. ยุทธศาสตร์การพัฒนา อบต.สบปราบ :</p> <p>ยุทธศาสตร์ที่ ๑ การพัฒนาด้านโครงสร้างพื้นฐาน</p> <p>๑.๑ แผนงาน เคหะและชุมชน</p> <p>๑.๒ แผนงาน อุตสาหกรรมและโยธา</p> <p>๑.๓ แผนงานการเกษตร</p>	<p>ก.ยุทธศาสตร์ชาติ ๒๐ ปี ยุทธศาสตร์ที่ ๒ ชาติด้านการสร้างความสามารถในการแข่งขัน</p> <p>ข.แผนพัฒนาเศรษฐกิจและสังคมแห่งชาติฉบับที่ ๑๓ หมายความว่า ๕ ไทยเป็นประตูการค้าการลงทุนและยุทธศาสตร์ทางโลจิสติกส์ที่สำคัญของภูมิภาค</p> <p>ค.Sustainable Development Goals : SDGs เป้าหมายที่ ๙ สร้างโครงสร้างพื้นฐานที่มีความทนทาน ฯ</p> <p>ง.ยุทธศาสตร์จังหวัดลำปาง ยุทธศาสตร์ที่ ๑ การพัฒนาและยกระดับคุณภาพชีวิตเสริมสร้างความมั่นคงปลอดภัย เพื่อสังคมและคุณภาพชีวิตที่ดีของประชาชน</p> <p>จ.ยุทธศาสตร์การพัฒนาขององค์กรปกครองส่วนท้องถิ่นในจังหวัดลำปาง ยุทธศาสตร์ที่ ๑ ด้านการพัฒนาโครงสร้างพื้นฐาน</p>	<p>แผนพัฒนาท้องถิ่น พ.ศ. ๒๕๖๖-๒๕๗๐ (ฉบับแรก) ผ.๐๒/๒</p>

๓.ประเภทครุภัณฑ์ ครุภัณฑ์คอมพิวเตอร์

๓.๑ กลยุทธ์

(๑) แผนงาน บริหารทั่วไป

ที่	ครุภัณฑ์	เป้าหมาย (ผลผลิตของครุภัณฑ์ หรือวัสดุ)	งบประมาณ					ผลที่คาดว่าจะ ได้รับ	หน่วยงาน รับผิดชอบ หลัก
			๒๕๖๖ (บาท)	๒๕๖๗ (บาท)	๒๕๖๘ (บาท)	๒๕๖๙ (บาท)	๒๕๗๐ (บาท)		
๑	ครุภัณฑ์คอมพิวเตอร์	คอมพิวเตอร์ตั้งโต๊ะจำนวน (ปีละ ๒ เครื่อง)	๔๐,๐๐๐	๔๐,๐๐๐	๔๐,๐๐๐	๔๐,๐๐๐	๔๐,๐๐๐	มีอุปกรณ์รองรับ การปฏิบัติงาน	สำนักปลัด
๒	ครุภัณฑ์คอมพิวเตอร์	เครื่องสำรองไฟฟ้า จำนวน ๗ เครื่อง	๑๗,๕๐๐	๑๗,๕๐๐	๑๗,๕๐๐	๑๗,๕๐๐	๑๗,๕๐๐	มีอุปกรณ์รองรับ การปฏิบัติงาน	สำนักปลัด กองคลัง
๓	ครุภัณฑ์คอมพิวเตอร์	เครื่องพิมพ์ Multifunction	๗,๕๐๐					มีอุปกรณ์รองรับ การปฏิบัติงาน	สำนักปลัด
รวม			๖๕,๐๐๐	๕๗,๕๐๐	๕๗,๕๐๐	๕๗,๕๐๐	๕๗,๕๐๐		

(๒) แผนงาน อุตสาหกรรมและการโยธา

ที่	ครุภัณฑ์	เป้าหมาย (ผลผลิตของครุภัณฑ์ หรือวัสดุ)	งบประมาณ					ผลที่คาดว่าจะ ได้รับ	หน่วยงาน รับผิดชอบ หลัก
			๒๕๖๖ (บาท)	๒๕๖๗ (บาท)	๒๕๖๘ (บาท)	๒๕๖๙ (บาท)	๒๕๗๐ (บาท)		
๑	ครุภัณฑ์คอมพิวเตอร์	เครื่องคอมพิวเตอร์ All in ONE	๒๓,๐๐๐				๒๓,๐๐๐	มีอุปกรณ์รองรับ การปฏิบัติงาน	กองช่าง
๒	ครุภัณฑ์คอมพิวเตอร์	เครื่องคอมพิวเตอร์โน้ตบุ๊ก			๒๒,๐๐๐			มีอุปกรณ์รองรับ การปฏิบัติงาน	กองช่าง
รวม			๒๓,๐๐๐	-	๒๒,๐๐๐	-	๒๓,๐๐๐		

๔.ประเภทครุภัณฑ์ ครุภัณฑ์สำรวจ

๓.๑ กลยุทธ์

(๑) แผนงาน อุทสากรรมและการโยธา

ที่	ครุภัณฑ์	เป้าหมาย (ผลผลิตของครุภัณฑ์ หรือวัสดุ)	งบประมาณ					ผลที่คาดว่าจะ ได้รับ	หน่วยงาน รับผิดชอบ หลัก
			๒๕๖๖ (บาท)	๒๕๖๗ (บาท)	๒๕๖๘ (บาท)	๒๕๖๙ (บาท)	๒๕๗๐ (บาท)		
๑	ครุภัณฑ์สำรวจ	ไม้สตัด้าพอลูมิเนียมแบบซัค	๒,๕๐๐					มีอุปกรณ์รองรับ การปฏิบัติงาน	กองช่าง
รวม			๒,๕๐๐	-	-	-	-		

๕.ประเภทครุภัณฑ์ ครุภัณฑ์ยานพาหนะและขนส่ง

๓.๑ กลยุทธ์

(๑) แผนงาน อุทสากรรมและการโยธา

ที่	ครุภัณฑ์	เป้าหมาย (ผลผลิตของครุภัณฑ์ หรือวัสดุ)	งบประมาณ					ผลที่คาดว่าจะ ได้รับ	หน่วยงาน รับผิดชอบ หลัก
			๒๕๖๖ (บาท)	๒๕๖๗ (บาท)	๒๕๖๘ (บาท)	๒๕๖๙ (บาท)	๒๕๗๐ (บาท)		
๑	ครุภัณฑ์ยานพาหนะ และขนส่ง	รถบรรทุก แบบดับเบิล แค็บ					๘๕๐,๐๐๐	มีอุปกรณ์รองรับ การปฏิบัติงาน	กองช่าง
๒	ครุภัณฑ์ยานพาหนะ และขนส่ง	รถจักรยานยนต์ ๑๕๐ ซีซี	๘๑,๙๐๐					มีอุปกรณ์รองรับ การปฏิบัติงาน	กองช่าง
รวม			๘๑,๙๐๐	-	-	-	๘๕๐,๐๐๐	-	-