



คู่มือ

การปฏิบัติงานด้านพัสดุ

งานพัสดุและทะเบียนทรัพย์สิน กองคลัง
องค์การบริหารส่วนตำบลสบปราบ
อำเภอสบปราบ จังหวัดลำปาง

คำนำ

คู่มือการปฏิบัติงานด้านพัสดุเล่มนี้ งานพัสดุและทะเบียนทรัพย์สิน กองคลัง องค์การบริหารส่วนตำบล สบปราบได้จัดทำวิธีและกระบวนการบริหารงานพัสดุ โดยแสดงรายละเอียดขั้นตอนการปฏิบัติงาน อันจะเป็น ประโยชน์ต่อการปฏิบัติงานของเจ้าหน้าที่ผู้ปฏิบัติงานด้านพัสดุ และผู้ที่สนใจ ได้นำไปใช้ประโยชน์ในการปฏิบัติงาน เพื่อให้เกิดความเข้าใจที่ถูกต้องตรงกันระหว่างผู้ปฏิบัติงานและผู้ที่มีส่วนเกี่ยวข้อง ทำให้การปฏิบัติงานเป็นไปอย่างมี ประสิทธิภาพ เกิดประโยชน์ต่อราชการต่อไป

งานพัสดุและทะเบียนทรัพย์สิน
กองคลัง องค์การบริหารส่วนตำบลสบปราบ

สารบัญ

	หน้า
๑. ความรู้ทั่วไปเกี่ยวกับการจัดซื้อจัดจ้างและการบริหารพัสดุภาครัฐ	๑ - ๔
๒. กระบวนการจัดซื้อจัดจ้างและการบริหารพัสดุตามพระราชบัญญัติ การจัดซื้อจัดจ้างและการบริหารพัสดุภาครัฐ พ.ศ. ๒๕๖๐	๕ - ๒๑
๓. ขั้นตอนการดำเนินการจัดหาพัสดุ	๒๒ - ๒๗

คู่มือการปฏิบัติงานด้านพัสดุ

วัตถุประสงค์

๑. เพื่อเป็นการเสริมสร้างความเข้าใจในการปฏิบัติงานให้กับผู้ปฏิบัติงานด้านพัสดุขององค์การบริหารส่วนตำบลสบปราบ และเจ้าหน้าที่ที่เกี่ยวข้อง สามารถเรียนรู้ได้ด้วยตัวเองได้อย่างถูกต้อง
๒. เพื่อให้ผู้ที่ได้รับมอบหมายงานด้านพัสดุ ในการร่วมเป็นคณะกรรมการ ได้รับทราบบทบาทหน้าที่ที่ตลอดจนขั้นตอนในการดำเนินการจัดหาพัสดุ เพื่อให้สามารถปฏิบัติหน้าที่ได้อย่างมีประสิทธิภาพและประสิทธิผล
๓. เพื่อลดโอกาสและความผิดพลาดที่เป็นความเสี่ยงในการปฏิบัติงานด้านการจัดซื้อจัดจ้างแก่เจ้าหน้าที่ผู้ปฏิบัติงานขององค์การบริหารส่วนตำบลสบปราบ

ขอบเขต

การจัดทำคู่มือการปฏิบัติงานด้านพัสดุครอบคลุมกระบวนการและขั้นตอนในการจัดหาพัสดุ ตั้งแต่การจัดซื้อจัดจ้าง การควบคุม การตรวจสอบ การซ่อมบำรุง การเก็บรักษา เพื่อให้การปฏิบัติงานด้านการจัดหาพัสดุ เป็นไปในทิศทางเดียวกันตามกฎหมาย ระเบียบ และคำสั่งที่เกี่ยวข้อง

จรรยาบรรณ คุณธรรมและจริยธรรมในการปฏิบัติงาน

งานพัสดุฯ กองคลัง องค์การบริหารส่วนตำบลสบปราบ ได้ยึดถือและปฏิบัติตามประมวลจริยธรรมของข้าราชการส่วนท้องถิ่น พ.ศ. ๒๕๕๒ ซึ่งมีรายละเอียดจรรยาบรรณต่อการปฏิบัติงานและหน่วยงาน ดังนี้

- (๑) การยึดมั่นในระบบประชาธิปไตยอันมีพระมหากษัตริย์ทรงเป็นประมุข
- (๒) การยึดมั่นในคุณธรรมและจริยธรรม
- (๓) การมีจิตสำนึกที่ดี ซื่อสัตย์ และรับผิดชอบ
- (๔) การยึดถือประโยชน์ของประเทศชาติเหนือกว่าประโยชน์ส่วนตน และไม่มีผลประโยชน์ทับซ้อน
- (๕) การยืนหยัดทำในสิ่งที่ถูกต้อง เป็นธรรม และถูกกฎหมาย
- (๖) การให้บริการประชาชนด้วยความรวดเร็ว มีอัธยาศัย และไม่เลือกปฏิบัติ
- (๗) การให้ข้อมูลข่าวสารแก่ประชาชนอย่างครบถ้วน ถูกต้อง และไม่บิดเบือนข้อเท็จจริง
- (๘) การมุ่งผลสัมฤทธิ์ของงาน รักษามาตรฐาน มีคุณภาพ โปร่งใส และตรวจสอบได้
- (๙) การยึดมั่นในหลักจรรยาวิชาชีพขององค์กร
- (๑๐) การสร้างจิตสำนึกให้ประชาชนในท้องถิ่นประพัตติตนเป็นพลเมืองที่ดี ร่วมกันพัฒนาชุมชนให้

นำอยู่คู่คุณธรรมและดูแลสภาพสิ่งแวดล้อมให้สอดคล้องรัฐธรรมนูญฉบับปัจจุบัน

ความรู้ทั่วไปเกี่ยวกับการจัดซื้อจัดจ้างและการบริหารพัสดุภาครัฐ

๑. กฎหมายและระเบียบที่เกี่ยวข้อง

๑.๑ พระราชบัญญัติการจัดซื้อจัดจ้างและการบริหารพัสดุภาครัฐ พ.ศ. ๒๕๖๐

๑.๒ ระเบียบกระทรวงการคลังว่าด้วยการจัดซื้อจัดจ้างและการบริหารพัสดุภาครัฐ พ.ศ. ๒๕๖๐

๑.๓ กฎกระทรวงตามพระราชบัญญัติการจัดซื้อจัดจ้างและการบริหารพัสดุภาครัฐ พ.ศ. ๒๕๖๐

๒. ความหมายที่เกี่ยวข้องกับการพัสดุ

การจัดซื้อจัดจ้าง หมายความว่า การดำเนินการเพื่อให้ได้มาซึ่งพัสดุโดยการซื้อ จ้าง เช่า แลกเปลี่ยน หรือโดยนิติกรรมอื่นตามที่กำหนดในกฎกระทรวง

พัสดุ หมายความว่า สินค้า งานบริการ งานก่อสร้าง งานจ้างที่ปรึกษาและงานจ้าง ออกแบบหรือควบคุมงานก่อสร้าง รวมทั้งการดำเนินการอื่นตามที่กำหนดในกฎกระทรวง

สินค้า ได้แก่ วัสดุ ครุภัณฑ์ ที่ดิน สิ่งปลูกสร้าง และทรัพย์สินอื่นๆ รวมถึงงานบริการ ที่รวมอยู่ในสินค้านั้นด้วย แต่มูลค่าของงานบริการต้องไม่สูงกว่าของมูลค่าสินค้านั้น

งานบริการ ได้แก่ งานจ้างบริการ งานจ้างเหมาบริการ งานจ้างทำของและการรับขน

งานก่อสร้าง ได้แก่ งานก่อสร้าง งานก่อสร้างสาธารณูปโภค หรือสิ่งปลูกสร้างอื่นใด และการซ่อมแซม ต่อเติม ปรับปรุง รื้อถอน หรือการกระทำอื่นใดที่มีลักษณะทำนองเดียวกันกับ อาคารสาธารณูปโภค หรือสิ่งปลูกสร้างนั้น รวมถึงงานบริการที่รวมอยู่ในสินค้านั้น แต่มูลค่าของงานบริการต้องไม่สูงกว่ามูลค่างานก่อสร้างนั้น

อาคาร หมายถึง สิ่งปลูกสร้างถาวรที่บุคคลอาจเข้าอยู่ หรือใช้สอยได้เช่น อาคาร ที่ทำการโรงพยาบาล โรงเรียน สนามกีฬา หรือสิ่งปลูกสร้างอย่างอื่นที่มีลักษณะทำนองเดียวกัน รวมทั้งสิ่งก่อสร้างอื่นๆ ซึ่งสร้างขึ้นเพื่อประโยชน์ใช้สอยสำหรับอาคารนั้นๆ เช่น เสาธง รั้ว ท่อระบายน้ำ หอถังน้ำ ถนน ประปาไฟฟ้า หรือสิ่งอื่น ๆ ซึ่งเป็นส่วนประกอบของตัวอาคาร เช่น เครื่องปรับอากาศ ลิฟต์หรือเครื่องเรือน

สาธารณูปโภค หมายถึง งานอันเกี่ยวกับการประปา การไฟฟ้า การสื่อสาร การโทรคมนาคมการระบายน้ำ การขนส่งทางท่อ ทางน้ำ ทางบก ทางอากาศ หรือทางราง หรือ การอื่นที่เกี่ยวข้องซึ่งดำเนินการในระดับพื้นดิน ใต้พื้นดิน หรือเหนือพื้นดิน

งานจ้างที่ปรึกษา ได้แก่ งานจ้างบริการจากบุคคลธรรมดาหรือนิติบุคคลเพื่อเป็น ผู้ให้คำปรึกษาหรือแนะนำแก่หน่วยงานของรัฐในด้านวิศวกรรม สถาปัตยกรรม ผังเมือง กฎหมาย เศรษฐศาสตร์การเงิน การคลัง สิ่งแวดล้อม วิทยาศาสตร์เทคโนโลยีสาธารณสุข ศิลปวัฒนธรรม การศึกษาวิจัย หรือด้านอื่นที่อยู่ในภารกิจของรัฐหรือของหน่วยงานของรัฐ

งานจ้างออกแบบหรือควบคุมงานก่อสร้าง ได้แก่ งานจ้างบริการจากบุคคลธรรมดา หรือนิติบุคคลเพื่อออกแบบหรือควบคุมงานก่อสร้าง

การบริหารพัสดุ หมายความว่า การเก็บ การบันทึก การเบิกจ่าย การบำรุงรักษา การยืม การตรวจสอบ และการจำหน่ายพัสดุ

ราคากลาง หมายความว่า ราคาเพื่อใช้เป็นฐานสำหรับเปรียบเทียบราคาจากผู้ยื่นข้อเสนอ ได้ยื่นเสนอไว้ซึ่งสามารถจัดซื้อจัดจ้างได้จริงตามลำดับ ดังต่อไปนี้

(๑) ราคาที่ได้มาจากการคำนวณตามหลักเกณฑ์ที่คณะกรรมการราคากลางกำหนด

(๒) ราคาที่ได้มาจากรฐานข้อมูลราคาอ้างอิงของพัสดุที่กรมบัญชีกลางจัดทำ

(๓) ราคามาตรฐานที่สำนักงบประมาณหรือหน่วยงานกลางอื่นกำหนด

(๔) ราคาที่ได้มาจากการสืบราคาจากท้องตลาด

(๕) ราคาที่เคยซื้อหรือจ้างครั้งหลังสุดภายในระยะเวลาสองปีงบประมาณ

(๖) ราคาอื่นใดตามหลักเกณฑ์ วิธีการ หรือแนวทางปฏิบัติของหน่วยงานของรัฐนั้นๆ ในกรณีที่มีราคาตาม

(๑) ให้ใช้ราคาตาม (๑) ก่อน ในกรณีที่ไม่มีราคาตาม (๑) แต่มีราคาตาม (๒) หรือ (๓) ให้ใช้ราคา ตาม (๒) หรือ (๓) ก่อน โดยจะใช้ราคาใดตาม (๒) หรือ (๓) ให้คำนึงถึงประโยชน์ของหน่วยงานของรัฐเป็นสำคัญ ในกรณีที่ไม่มีราคาตาม (๑) (๒) และ (๓) ให้ใช้ราคาตาม (๔) (๕) หรือ (๖) โดยจะใช้ราคาใดตาม (๔) (๕) หรือ (๖) ให้คำนึงถึงประโยชน์ของหน่วยงานของรัฐเป็นสำคัญ

หน่วยงานของรัฐ หมายถึง ราชการส่วนกลาง ราชการส่วนภูมิภาค ราชการส่วนท้องถิ่น รัฐวิสาหกิจตามกฎหมายว่าด้วยวิธีการงบประมาณ องค์การมหาชน องค์การอิสระ องค์การตาม รัฐธรรมนูญ หน่วยธุรการของศาล มหาวิทยาลัยในกำกับของรัฐ หน่วยงานสังกัดรัฐสภาหรือในกำกับของรัฐสภา หน่วยงานอิสระของรัฐ และหน่วยงานอื่นตามที่กำหนดในกฎกระทรวง (ทุนหมุนเวียนที่มีลักษณะเป็นนิติบุคคลตามกฎหมายว่าด้วยการบริหารทุนหมุนเวียน)

หัวหน้าเจ้าหน้าที่ หมายถึง ผู้ดำรงตำแหน่งหัวหน้าสายงานซึ่งปฏิบัติงานเกี่ยวกับ การจัดซื้อจัดจ้างหรือการบริหารพัสดุตามที่กฎหมายเกี่ยวกับการบริหารงานบุคคลของหน่วยงาน ของรัฐนั้นกำหนด หรือผู้ที่ได้รับมอบหมายจากหัวหน้าหน่วยงานของรัฐให้เป็นหัวหน้าเจ้าหน้าที่

เจ้าหน้าที่ หมายถึง ผู้มีหน้าที่เกี่ยวกับการจัดซื้อจัดจ้างหรือการบริหารพัสดุ หรือผู้ที่ได้รับมอบหมายจากผู้มีอำนาจให้ปฏิบัติหน้าที่เกี่ยวกับการจัดซื้อจัดจ้างหรือการบริหารพัสดุของหน่วยงานของรัฐ

๓. หลักการจัดซื้อจัดจ้างและการบริหารพัสดุภาครัฐ

เพื่อก่อให้เกิดประโยชน์สูงสุดแก่หน่วยงานของรัฐ และต้องสอดคล้องกับหลักการ ดังนี้

๓.๑ คุ่มค่า หมายถึง พักต้องมีความคุณภาพ หรือคุณลักษณะที่ตอบสนองวัตถุประสงค์ในการใช้งาน ราคาเหมาะสม และมีแผนการบริหารพัสดุที่เหมาะสมและชัดเจน

๓.๒ โปร่งใส หมายถึง ต้องกระทำโดยเปิดเผย เปิดโอกาสให้มีการ แข่งขันอย่างเป็นธรรม มีการปฏิบัติต่อผู้ประกอบการโดยเท่าเทียมกัน มีระยะเวลาที่เหมาะสมและเพียงพอ ต่อการยื่นข้อเสนอมีหลักฐานการดำเนินงานชัดเจน และ มีการเปิดเผยข้อมูลจัดซื้อจัดจ้าง และการบริหารพัสดุในทุกขั้นตอน

๓.๓ มีประสิทธิภาพและประสิทธิผล หมายถึง ต้องมีการวางแผนการจัดซื้อจัดจ้าง และการบริหารพัสดุเป็นไปอย่างต่อเนื่อง ล่วงหน้า กำหนดเวลาที่เหมาะสมโดยมีการประเมินและเปิดเผยผลสัมฤทธิ์ของการจัดซื้อจัดจ้างและการบริหารพัสดุ

๓.๔ ตรวจสอบได้หมายถึง มีการจัดเก็บข้อมูลการจัดซื้อจัดจ้างและการบริหารพัสดุ อย่างเป็นระบบเพื่อประโยชน์ในการตรวจสอบ

๔. คณะกรรมการซื้อหรือจ้าง

๔.๑ ในการดำเนินการจัดซื้อจัดจ้างแต่ละครั้ง ให้หัวหน้าหน่วยงานของรัฐแต่งตั้ง คณะกรรมการซื้อหรือจ้างขึ้น เพื่อปฏิบัติการตามระเบียบนี้พร้อมทั้งกำหนดระยะเวลาในการพิจารณาของคณะกรรมการแล้วแต่กรณีดังนี้

๔.๑.๑ คณะกรรมการพิจารณาผลการประกวดราคาอิเล็กทรอนิกส์

๔.๑.๒ คณะกรรมการพิจารณาผลการสอบราคา

๔.๑.๓ คณะกรรมการซื้อหรือจ้างโดยวิธีคัดเลือก

๔.๑.๔ คณะกรรมการซื้อหรือจ้างโดยวิธีเฉพาะเจาะจง

๔.๑.๕ คณะกรรมการตรวจรับพัสดุ

๔.๒ ให้คณะกรรมการซื้อหรือจ้างแต่ละคณะ รายงานผลการพิจารณาต่อหัวหน้า หน่วยงานของรัฐ ภายในระยะเวลาที่กำหนด ถ้ามีเหตุที่ทำให้การรายงานล่าช้า ให้เสนอหัวหน้า หน่วยงานของรัฐพิจารณาขยายเวลาให้ตามความจำเป็น

๔.๓ คณะกรรมการซื้อหรือจ้างแต่ละคณะประกอบด้วย ประธานกรรมการ ๑ คน และ กรรมการอย่างน้อย ๒ คน ซึ่งแต่งตั้งจากข้าราชการ ลูกจ้างประจำ พนักงานราชการ พนักงานมหาวิทยาลัย พนักงานของรัฐ หรือพนักงานของหน่วยงานของรัฐที่เรียกชื่ออย่างอื่น โดยให้คำนึงถึงลักษณะหน้าที่และความรับผิดชอบของผู้ที่ได้รับแต่งตั้งเป็นสำคัญ

๔.๔ ในกรณีจำเป็นหรือเพื่อประโยชน์ของหน่วยงานของรัฐจะแต่งตั้งบุคคลอื่นร่วมเป็น กรรมการด้วยก็ได้แต่จำนวนกรรมการที่เป็นบุคคลอื่นนั้นจะต้องไม่มากกว่าจำนวนกรรมการตามที่กำหนด

๔.๕ ในการซื้อหรือจ้างครั้งเดียวกัน ห้ามแต่งตั้งผู้ที่เป็นกรรมการพิจารณาผลการ ประกวดราคาอิเล็กทรอนิกส์ กรรมการพิจารณาผลการสอบราคา หรือกรรมการซื้อหรือจ้างโดยวิธี คัดเลือกเป็นกรรมการตรวจรับพัสดุ

๔.๖ คณะกรรมการซื้อหรือจ้างทุกคณะ ควรแต่งตั้งผู้ช านาญการหรือผู้ทรงคุณวุฒิ เกี่ยวกับงานซื้อหรือจ้างนั้น ๆ เข้าร่วมเป็นกรรมการ

๔.๗ การประชุมของคณะกรรมการแต่ละคณะ ต้องมีกรรมการมาประชุมไม่น้อยกว่า กึ่งหนึ่งให้ประธานกรรมการ และกรรมการแต่ละคนมีเสียงหนึ่งในการลงมติโดยประธานกรรมการ ต้องอยู่ด้วยทุกครั้ง หากประธานกรรมการไม่สามารถปฏิบัติหน้าที่ได้ให้หัวหน้าหน่วยงานของรัฐ แต่งตั้งประธานกรรมการคนใหม่เป็นประธานกรรมการแทน

๔.๘ มติของคณะกรรมการให้ถือเสียงข้างมาก ถ้าคะแนนเสียงเท่ากันให้ประธาน กรรมการออกเสียงเพิ่มขึ้นอีกเสียงหนึ่งเป็นเสียงชี้ขาด เว้นแต่คณะกรรมการตรวจรับพัสดุให้ถือมติ เอกฉันท์

๔.๙ กรรมการของคณะใดไม่เห็นด้วยกับมติของคณะกรรมการ ให้ท าบันทน์ความเห็น แย้งไว้ด้วย ประธาน กรรมการและกรรมการจะต้องไม่เป็นผู้มีส่วนได้เสียกับผู้ยื่นข้อเสนอหรือ คู่สัญญาในการซื้อหรือจ้างครั้งนั้น ทั้งนี้การมีส่วนได้เสียในเรื่องซึ่งที่ประชุมพิจารณาของประธาน กรรมการและกรรมการให้เป็นไปตามกฎหมายว่าด้วยวิธีปฏิบัติราชการทางปกครอง หากประธาน หรือกรรมการทราบว่า ตนเป็นผู้มีส่วนได้เสียกับผู้ยื่นข้อเสนอหรือคู่สัญญาในการซื้อหรือจ้างครั้งนั้น ให้ประธานหรือกรรมการผู้นั้นลาออกจากการเป็นประธานหรือกรรมการในคณะกรรมการที่ ได้รับ การแต่งตั้งนั้น และให้รายงานหัวหน้าหน่วยงานของรัฐทราบเพื่อสั่งการตามที่เห็นสมควร ต่อไป

๖. การจัดทำบันทึกรายงานผลการพิจารณา

เมื่อสิ้นสุดกระบวนการจัดซื้อจัดจ้างในแต่ละโครงการ ให้หน่วยงานของรัฐจัดให้มี การบันทึกรายงานผลการพิจารณา รายละเอียดวิธีการและขั้นตอนการจัดซื้อจัดจ้างพร้อมทั้ง เอกสารหลักฐานประกอบ โดยอย่างน้อยต้องมีรายการดังต่อไปนี้

(๑) รายงานขอซื้อขอจ้าง

(๒) ร่างขอบเขตของงานหรือรายละเอียดของพัสดุและร่างเอกสารเชิญชวน รวมทั้ง เอกสารเกี่ยวกับการรับฟังความคิดเห็นและผลการพิจารณาในเรื่องนั้น (ถ้ามี)

(๓) ประกาศและเอกสารเชิญชวน หรือหนังสือเชิญชวน และเอกสารอื่นที่เกี่ยวข้อง

(๔) ข้อเสนอของผู้ยื่นข้อเสนอทุกราย

(๕) บันทึกรายงานผลการพิจารณาคัดเลือกข้อเสนอ

(๖) ประกาศผลการพิจารณาคัดเลือกผู้ชนะการจัดซื้อจัดจ้างหรือผู้ได้รับการคัดเลือก

(๗) สัญญาหรือข้อตกลงเป็นหนังสือ รวมทั้งการแก้ไขสัญญาหรือข้อตกลงเป็นหนังสือ(ถ้ามี)

(๘) บันทึกรายงานผลการตรวจรับพัสดุ

กระบวนการจัดซื้อจัดจ้างและการบริหารพัสดุ
ตามพระราชบัญญัติการจัดซื้อจัดจ้างและการบริหารพัสดุภาครัฐ พ.ศ. ๒๕๖๐

การบริหารพัสดุ หมายถึง กระบวนการดำเนินการให้ได้มาซึ่งสิ่งของด้วยวิธีการจัดหาพัสดุ เพื่อสนับสนุนและสนองความต้องการในการปฏิบัติงานของหน่วยงานให้ดำเนินไปตามเป้าหมาย อย่างมีประสิทธิภาพ ประสิทธิผล และประหยัด

การจัดซื้อจัดจ้างถือเป็นส่วนหนึ่งของกระบวนการบริหารพัสดุซึ่งการจัดซื้อจัดจ้าง เป็นกระบวนการที่ให้ได้มาซึ่งพัสดุที่ต้องการทั้งในเรื่องคุณสมบัติจำนวน ราคา เวลา และแหล่งขาย เพื่อสนับสนุนการดำเนินงานให้บรรลุผลสัมฤทธิ์ของงานตามเป้าหมายที่กำหนด โดยเริ่มตั้งแต่การ จัดทำประกาศแผนการจัดซื้อจัดจ้าง การจัดทำรายงานขอซื้อขอจ้าง จนกระทั่งการตรวจรับพัสดุ และ การจำหน่ายพัสดุ

๑. การจัดทำแผนการจัดซื้อจัดจ้างประจำปี

เมื่อส่วนราชการได้รับความเห็นชอบวงเงินงบประมาณที่จะใช้ในการจัดซื้อจัดจ้างพัสดุ จากหน่วยงานที่เกี่ยวข้องหรือผู้มีอำนาจในการพิจารณางบประมาณแล้ว ให้เจ้าหน้าที่หรือผู้ที่ได้รับ มอบหมายในการปฏิบัติงานนั้นจัดทำแผนการจัดซื้อจัดจ้างประจำปีให้เสนอหัวหน้าหน่วยงานหรือ ผู้รับมอบอำนาจ เพื่อขอความเห็นชอบโดยเสนอผ่านหัวหน้าเจ้าหน้าที่ งานพัสดุ กองคลัง ในฐานะที่เป็นหน่วยรับผิดชอบภารกิจด้านพัสดุขององค์การบริหารส่วนตำบลสปราบ จะรวบรวมข้อมูลความต้องการจัดซื้อจัดหาพัสดุตามที่แต่ละหน่วยงานภายในองค์การบริหารส่วนตำบลสปราบ เพื่อวางแผนการจัดทำให้ตามระยะเวลาที่ต้องการ ประมาณการจัดซื้อจัดจ้าง โดยรวบรวมพัสดุที่มีประเภทและลักษณะเดียวกัน โดยคำนึงถึงประเภทพัสดุ การบริการหลังการขาย การบำรุงดูแลรักษา ประเมินผลดีผลเสียในภาพรวมเรื่องของการแยกหรือรวมกัน ปริมาณการใช้ตลอดทั้งปี โดยจัดหาพัสดุที่มีประเภทลักษณะเดียวกันไว้ด้วยกัน และมีคุณลักษณะ ไม่เกินขอบเขตของราคาพัสดุที่ต้องดำเนินการจัดหา ซึ่งแผนการจัดซื้อจัดจ้างประจำปีประกอบด้วย รายการดังต่อไปนี้

- (๑) รายชื่อโครงการที่จะจัดซื้อจัดจ้าง
- (๒) วงเงินที่จะจัดซื้อหรือจัดจ้างในแต่ละรายการโดยประมาณ
- (๓) กำหนดระยะเวลาที่จะจัดซื้อหรือจัดจ้างโดยประมาณ
- (๔) รายการอื่น ที่กรมบัญชีกลางกำหนด

เมื่อหัวหน้าหน่วยงานหรือผู้รับมอบอำนาจให้ความเห็นชอบแผนการจัดซื้อจัดจ้างประจำปีแล้ว ให้หัวหน้าเจ้าหน้าที่ประกาศเผยแพร่ในระบบเครือข่ายสารสนเทศของกรมบัญชีกลาง และของหน่วยงานของรัฐ ตามวิธีการที่กรมบัญชีกลางกำหนด และให้ปิดประกาศโดยเปิดเผย ณ สถานที่ปิดประกาศของหน่วยงานของรัฐนั้น หากไม่ได้ประกาศเผยแพร่แผนการจัดซื้อจัดจ้าง โครงการใดในระบบเครือข่ายสารสนเทศของกรมบัญชีกลาง จะไม่สามารถดำเนินการจัดซื้อจัดจ้าง ในโครงการนั้นได้ เว้นแต่ในกรณีดังต่อไปนี้ที่ไม่ต้องจัดทำแผน

(๑) กรณีจำเป็นเร่งด่วน หรือใช้ในราชการลับ

(๒) กรณีวงเงินในการจัดซื้อจัดจ้างเป็นไปตามกฎกระทรวง (วิธีเฉพาะเจาะจง วงเงิน ๕๐๐,๐๐๐ บาท หรือวงเงินเล็กน้อย ไม่เกิน ๑๐๐,๐๐๐ บาท) หรือจำเป็นต้องใช้พัสดุดูฉุกเฉินหรือเป็นพัสดุที่จะขายทอดตลาด

(๓) กรณีงานจ้างที่ปรึกษาที่มีวงเงินค่าจ้างตามที่กำหนดในกฎกระทรวง (ไม่เกิน ๕,๐๐๐,๐๐๐ บาท) หรือจ้างที่ปรึกษาที่มีจำนวนจำกัด

(๔) กรณีที่เป็นงานจ้างออกแบบหรือควบคุมงานก่อสร้างที่มีความจำเป็นเร่งด่วนหรือ ที่เกี่ยวกับความมั่นคงของชาติ

หลังจากที่ได้ประกาศเผยแพร่แผนการจัดซื้อจัดจ้างประจำปีแล้วให้รีบดำเนินการ จัดซื้อจัดจ้างให้เป็นไปตามแผนและขั้นตอนของระเบียบที่เกี่ยวข้อง เพื่อให้พร้อมที่จะทำสัญญาหรือข้อตกลงได้ทันทีเมื่อได้รับอนุมัติงบประมาณแล้ว ในกรณีที่มีความจำเป็นต้องเปลี่ยนแปลงแผน การจัดซื้อจัดจ้างประจำปีให้เจ้าหน้าที่หรือผู้ที่ได้รับมอบหมายจัดทำรายงานพร้อมระบุเหตุผล ที่ขอเปลี่ยนแปลงเสนอหัวหน้าหน่วยงานหรือผู้รับมอบอำนาจ เพื่อขอความเห็นชอบ เมื่อได้รับความเห็นชอบแล้วจึงจะดำเนินการจัดซื้อจัดจ้างต่อไปได้

๒. การขออนุมัติหลักการให้ดำเนินการจัดซื้อจัดจ้าง

การขอรับความเห็นชอบในการจัดหาพัสดุเป็นขั้นตอนก่อนการดำเนินการจัดซื้อจัดจ้าง ซึ่งก่อนการจัดซื้อจัดจ้างทุกวิธี หน่วยงานที่มีความต้องการจัดซื้อจัดหาพัสดุจะต้องได้รับอนุมัติ ในหลักการจากผู้มีอำนาจให้ดำเนินการจัดซื้อจัดจ้าง โดยให้มีรายละเอียด ดังนี้

(๑) เหตุผลความจำเป็นประกอบการจัดซื้อจัดจ้าง โดยระบุสาเหตุที่จะจัดซื้อหรือจัดจ้าง เช่น พักตร์ไม่มีใช้ หรือไม่พอใช้ หรือต้องบำรุงรักษา และมีความจำเป็นที่จะจัดซื้อหรือจัดจ้าง เช่น เพื่อให้หน่วยงานมีพัสดุไว้ใช้ในราชการ เพื่อการทดแทนพัสดุเดิมที่สิ้นเปลืองหมดไป ชำรุด หรือ เสื่อมสภาพจากการใช้งานตามปกติ พักตร์เดิมสูญหาย ถูกทำลาย หรือเพื่อสำรองไว้ไม่ให้เกิดความต่อเนื่องจากการใช้งาน

(๒) รายละเอียดของพัสดุที่จะซื้อหรืองานที่จะจ้าง ให้ระบุคุณลักษณะเฉพาะของพัสดุ และจำนวนที่ต้องการซื้อ หรือแบบรูปรายการรายละเอียด และปริมาณที่ต้องการจ้าง

(๓) วงเงินที่จะซื้อหรือจ้างโดยให้ระบุแหล่งของเงินงบประมาณที่จะซื้อหรือจ้าง

๓. การรายงานการขอซื้อหรือจ้าง

เมื่อผู้มีอำนาจอนุมัติในหลักการให้ดำเนินการจัดซื้อจัดจ้างแล้ว ให้หน่วยงานมีหนังสือแจ้ง กองคลังเพื่อดำเนินการจัดซื้อจัดจ้างต่อไป ซึ่งการซื้อหรือจ้างแต่ละวิธี ให้เจ้าหน้าที่จัดทำรายงานขอซื้อหรือขอจ้างเสนอหัวหน้าหน่วยงานของรัฐ เพื่อขอความเห็นชอบ โดยเสนอผ่านหัวหน้าเจ้าหน้าที่ ตามรายการดังต่อไปนี้

(๑) เหตุผลและความจำเป็นที่ต้องซื้อหรือจ้าง

(๒) ขอบเขตของงานหรือรายละเอียดคุณลักษณะเฉพาะของพัสดุหรือแบบรูป รายการงานก่อสร้างที่จะซื้อหรือจ้าง แล้วแต่กรณี

(๓) ราคากลางของพัสดุที่จะซื้อหรือจ้าง

(๔) วงเงินที่จะซื้อหรือจ้าง โดยให้ระบุวงเงินงบประมาณ ถ้าไม่มีวงเงินดังกล่าว ให้ระบุวงเงินที่ประมาณว่าจะซื้อหรือจ้าง

(๕) กำหนดเวลาที่ต้องการใช้พัสดุหรือให้งานแล้วเสร็จ

(๖) วิธีที่จะซื้อหรือจ้างและเหตุผลที่ต้องซื้อหรือจ้าง

(๗) หลักเกณฑ์การพิจารณาคัดเลือกข้อเสนอ

(๘) ข้อเสนออื่นๆ เช่น การขออนุมัติแต่งตั้งคณะกรรมการต่างๆ ที่จำเป็นในการซื้อหรือจ้าง การออกประกาศและเอกสารเชิญชวน และหนังสือเชิญชวน

การซื้อหรือจ้างกรณีจำเป็นเร่งด่วนอันเนื่องมาจากเกิดเหตุการณ์ที่ไม่อาจคาดหมายได้ หรือกรณีมีความจำเป็นต้องใช้พัสดุนั้นโดยฉุกเฉิน หรือกรณีการซื้อหรือจ้างที่มีวงเงินเล็กน้อยตามที่ กำหนดในกฎกระทรวง ซึ่งไม่อาจทำรายงานตามปกติได้ เจ้าหน้าที่หรือผู้ที่รับผิดชอบในการปฏิบัติงานนั้น จะทำรายงานเฉพาะรายการที่เห็นว่าจำเป็นก็ได้

เมื่อหัวหน้าหน่วยงานของรัฐให้ความเห็นชอบตามรายงานที่เสนอแล้ว ให้เจ้าหน้าที่ดำเนินการตามวิธีซื้อหรือจ้างนั้นต่อไปได้

๔. การจัดทำร่างขอบเขตของงานหรือรายละเอียดคุณลักษณะเฉพาะของพัสดุหรือแบบรูปารายการงานก่อสร้าง

๔.๑ การกำหนดคุณลักษณะเฉพาะของพัสดุที่จะทำการจัดซื้อจัดจ้าง ให้หน่วยงานของรัฐ คำนึงถึงคุณภาพ เทคนิค และวัตถุประสงค์ของการจัดซื้อจัดจ้างพัสดุนั้น และห้ามมิให้กำหนด คุณลักษณะเฉพาะของพัสดุให้ใกล้เคียงกับยี่ห้อใดยี่ห้อหนึ่ง หรือของผู้ขายรายใดรายหนึ่งโดยเฉพาะ เว้นแต่พัสดุที่จะทำการจัดซื้อจัดจ้างตามวัตถุประสงค์นั้นมียี่ห้อเดียวหรือจะต้องใช้ชื่อยี่ห้อของยี่ห้อใด ก็ให้ระบุยี่ห้อนั้นได้

๔.๒ ในการซื้อหรือจ้างที่มีใช้การจ้างก่อสร้าง ให้หัวหน้าหน่วยงานของรัฐแต่งตั้ง คณะกรรมการขึ้นมา คณะหนึ่ง หรือจะให้เจ้าหน้าที่หรือบุคคลใดบุคคลหนึ่งรับผิดชอบในการจัดทำร่างขอบเขตของงานหรือรายละเอียดคุณลักษณะเฉพาะของพัสดุที่จะซื้อหรือจ้าง รวมทั้งกำหนดหลักเกณฑ์การพิจารณาคัดเลือกข้อเสนอด้วย

๔.๓ เพื่อให้การกำหนดรายละเอียดคุณลักษณะเฉพาะของพัสดุที่จะซื้อหรือจ้าง มีมาตรฐานและเป็นประโยชน์ต่อทางราชการ หากพัสดุที่จะซื้อหรือจ้างใดมีประกาศกำหนดมาตรฐาน ผลิตภัณฑ์อุตสาหกรรมแล้ว ให้กำหนดรายละเอียดคุณลักษณะเฉพาะของพัสดุที่จะซื้อหรือจ้าง หรือ รายการในการก่อสร้างตามมาตรฐาน ผลิตภัณฑ์อุตสาหกรรม หรือเพื่อความสะดวกจะระบุเฉพาะ หมายเลขมาตรฐานก็ได้หรือในกรณีพัสดุที่จะซื้อหรือจ้าง ใดยังไม่มีประกาศกำหนดมาตรฐาน ผลิตภัณฑ์อุตสาหกรรมแต่มีผู้ได้รับการจดทะเบียนผลิตภัณฑ์ไว้กับกระทรวงอุตสาหกรรมแล้ว ให้กำหนดรายละเอียดคุณลักษณะเฉพาะของพัสดุที่จะซื้อหรือจ้างหรือรายการในการก่อสร้าง ให้สอดคล้องกับรายละเอียดคุณลักษณะเฉพาะตามที่ระบุในคู่มือผู้ซื้อหรือใบแทรกคู่มือผู้ซื้อที่กระทรวงอุตสาหกรรมจัดทำขึ้น

๔.๔ ในการจ้างก่อสร้าง ให้หัวหน้าหน่วยงานของรัฐแต่งตั้งคณะกรรมการขึ้นมาคณะหนึ่ง หรือจะให้เจ้าหน้าที่หรือบุคคลใดบุคคลหนึ่งจัดทำแบบรูปารายการงานก่อสร้าง หรือจะดำเนินการจ้าง ตามความในหมวด ๔ งานจ้างออกแบบหรือควบคุมงานก่อสร้างก็ได้

๔.๕ องค์ประกอบ ระยะเวลาการพิจารณา และการประชุมของคณะกรรมการให้เป็นไป ตามที่หัวหน้าหน่วยงานของรัฐกำหนดตามความจำเป็นและเหมาะสม

๕. การจัดทำและเปิดเผยราคากลาง

หนังสือสำนักงาน ป.ป.ช. ที่ ปช ๐๐๐๑.๒๖/ว ๐๐๒๕ ลงวันที่ ๔ กันยายน ๒๕๕๖ เรื่อง การเปิดเผยข้อมูลรายละเอียดค่าใช้จ่ายเกี่ยวกับการจัดซื้อจัดจ้าง ราคากลาง และการคำนวณราคากลาง แจ้งว่า ในกรณีที่หน่วยของรัฐได้มีการให้ความเห็นชอบรายงานขอซื้อขอจ้างซึ่งมีวงเงินการจัดซื้อจัดจ้างเกินกว่าหนึ่งแสนบาท ตั้งแต่วันที่ ๑๑ สิงหาคม ๒๕๕๖ ให้หน่วยงานของรัฐเปิดเผย ข้อมูลรายละเอียดค่าใช้จ่ายเกี่ยวกับการจัดซื้อจัดจ้าง ราคากลาง และการคำนวณราคากลางตามแบบ ตารางแสดงวงเงินงบประมาณที่ได้รับจัดสรรและรายละเอียดค่าใช้จ่ายเกี่ยวกับการจัดซื้อจัดจ้างรวม ๗ ประเภท และเพื่อให้หน่วยงานของรัฐปฏิบัติถูกต้องเป็นไปในแนวทางเดียวกัน สำนักงาน ป.ป.ช. จึงได้จัดทำคู่มือแนวทางการเปิดเผยข้อมูลรายละเอียดค่าใช้จ่ายเกี่ยวกับการจัดซื้อจัดจ้าง ราคากลาง และการคำนวณราคากลาง เพื่อให้หน่วยงานของรัฐไว้ใช้ปฏิบัติงาน โดยสามารถดาวน์โหลดได้จาก http://www.nacc.go.th/main.php?filename=index_parties”

สำหรับแบบตารางแสดงวงเงินงบประมาณที่ได้รับจัดสรรและรายละเอียดค่าใช้จ่ายเกี่ยวกับ การจัดซื้อจัดจ้าง จำนวน ๗ ประเภท มีดังนี้

- (๑) ตารางแสดงวงเงินงบประมาณที่ได้รับจัดสรรและราคากลางในงานจ้างก่อสร้าง
- (๒) ตารางแสดงวงเงินงบประมาณที่ได้รับและรายละเอียดค่าใช้จ่ายในการจ้างควบคุมงาน
- (๓) ตารางแสดงวงเงินงบประมาณที่ได้รับจัดสรรและรายละเอียดค่าใช้จ่ายในการจ้างออกแบบ
- (๔) ตารางแสดงวงเงินงบประมาณที่ได้รับจัดสรรและรายละเอียดค่าใช้จ่ายในการจ้างที่ปรึกษา
- (๕) ตารางแสดงวงเงินงบประมาณที่ได้รับจัดสรรและรายละเอียดค่าใช้จ่ายในการจ้างงานวิจัยหรือเงินสนับสนุนให้ทุนการวิจัย
- (๖) ตารางแสดงวงเงินงบประมาณที่ได้รับจัดสรรและรายละเอียดค่าใช้จ่ายในการจ้างพัฒนาระบบคอมพิวเตอร์
- (๗) ตารางแสดงวงเงินงบประมาณที่ได้รับจัดสรรและราคากลาง (ราคาอ้างอิง) ในการจัดซื้อจัดจ้างที่มิใช่งานก่อสร้าง

๖. วิธีการจัดซื้อจัดจ้าง

วิธีการดำเนินการจัดซื้อจัดจ้างพัสดุ ตามพระราชบัญญัติการจัดซื้อจัดจ้างและการ บริหารพัสดุภาครัฐ พ.ศ. ๒๕๖๐ มาตรา ๕๕ กำหนดไว้มี ๓ วิธี คือ

๑. วิธีประกาศเชิญชวน
๒. วิธีคัดเลือก
๓. วิธีเฉพาะเจาะจง

๑. วิธีประกาศเชิญชวน ได้แก่ การที่หน่วยงานของรัฐเชิญชวนผู้ประกอบการทั่วไป ที่มีคุณสมบัติตรงตามเงื่อนไขที่หน่วยงานของรัฐกำหนดให้เข้ายื่นข้อเสนอ ทำได้ ๓ วิธี

๑.๑ วิธีตลาดอิเล็กทรอนิกส์(Electronic Market : e - market) คือ การซื้อหรือ จ้างพัสดุที่มีรายละเอียดคุณลักษณะเฉพาะที่ไม่ซับซ้อน เป็นสินค้าหรืองานบริการทั่วไป และมีมาตรฐานซึ่ง กหนดให้หน่วยงานของรัฐจัดซื้อสินค้าหรืองานบริการที่ กหนดไว้ในระบบข้อมูลสินค้า (e - catalog) ทำได้ ๒ แบบ ดังนี้

๑) การเสนอราคาโดยใบเสนอราคา (Request for Quotation: RFQ) คือ การจัดซื้อจัดจ้างพัสดุครั้งหนึ่ง ซึ่งมีวงเงินเกิน ๕๐๐,๐๐๐ บาท แต่ไม่เกิน ๕,๐๐๐,๐๐๐ บาท

๒) การเสนอราคาโดยการประมูลอิเล็กทรอนิกส์ (Thai Auction) คือ การจัดซื้อจัดจ้างพัสดุครั้งหนึ่ง ซึ่งมีวงเงินเกิน ๕,๐๐๐,๐๐๐ บาท

๑.๒ วิธีประกวดราคาอิเล็กทรอนิกส์ (Electronic Bidding: e – bidding) คือ การจัดซื้อจัดจ้างพัสดุครั้งหนึ่ง ซึ่งมีวงเงินเกิน ๕๐๐,๐๐๐ บาท โดยเป็นการจัดซื้อจัดจ้างพัสดุที่มี รายละเอียดคุณลักษณะเฉพาะที่มีความซับซ้อน มีเทคนิคเฉพาะ หรือเป็นสินค้าหรืองานบริการที่ไม่ได้กำหนดไว้ในระบบข้อมูลสินค้า (e – catalog)

๑.๓ วิธีสอบราคา คือ การซื้อหรือจ้างพัสดุครั้งหนึ่ง ซึ่งมีวงเงินเกิน ๕๐๐,๐๐๐ บาท แต่ไม่เกิน ๕,๐๐๐,๐๐๐ บาท กระทำได้เฉพาะกรณีสภาพพื้นที่มีข้อจำกัดในการดำเนินการซื้อหรือจ้าง ด้วยวิธีตลาดอิเล็กทรอนิกส์ (e-market) หรือวิธีประกวดราคาอิเล็กทรอนิกส์ (e-bidding) หรือหากดำเนินการซื้อหรือจ้างด้วยวิธีตลาดอิเล็กทรอนิกส์ หรือวิธีประกวดราคาอิเล็กทรอนิกส์แล้ว อาจก่อให้เกิดความล่าช้าหรือเป็นปัญหาอุปสรรคในการดำเนินงาน ให้หน่วยงานของรัฐรายงานเหตุผล ความจำเป็นที่ไม่อาจดำเนินการซื้อหรือจ้างด้วยวิธีตลาดอิเล็กทรอนิกส์หรือวิธีประกวดราคา อิเล็กทรอนิกส์ไว้ในรายงานขอซื้อขอจ้างด้วย

๒. วิธีคัดเลือก ได้แก่ การที่หน่วยงานของรัฐเชิญชวนเฉพาะผู้ประกอบการที่มี คุณสมบัติตรงตามเงื่อนไขที่หน่วยงานของรัฐกำหนด ซึ่งต้องไม่น้อยกว่า ๓ ราย ให้เข้ายื่นข้อเสนอ เว้นแต่ในงานนั้นมีผู้ประกอบการที่มีคุณสมบัติตรงตามที่กำหนดน้อยกว่า ๓ ราย

๓. วิธีเฉพาะเจาะจง ได้แก่ การที่หน่วยงานของรัฐเชิญชวนผู้ประกอบการที่มีคุณสมบัติตรงตามเงื่อนไขที่หน่วยงานของรัฐกำหนดรายใดรายหนึ่งให้เข้ายื่นข้อเสนอ หรือให้เข้ามา เปรียบเทียบราคา รวมทั้งการจัดซื้อจัดจ้างพัสดุกับผู้ประกอบการโดยตรง ในวงเงินเล็กน้อยตามที่กำหนดในกฎกระทรวงที่ออกตามความในมาตรา ๙๖ วรรค ๒ ของกฎหมายว่าด้วยการจัดซื้อจัดจ้าง และการบริหารพัสดุภาครัฐ

๗. อำนาจในการอนุมัติสั่งซื้อสั่งจ้าง

อำนาจในการสั่งซื้อหรือสั่งจ้าง ให้เป็นอำนาจของผู้ดำรงตำแหน่งและภายในวงเงินตามที่ระเบียบกระทรวงการคลังว่าด้วยการจัดซื้อจัดจ้างและการบริหารพัสดุภาครัฐ พ.ศ. ๒๕๖๐ กำหนดไว้ ดังนี้

ข้อ ๘๔ การสั่งซื้อหรือสั่งจ้างโดยวิธีประกาศเชิญชวนทั่วไปครั้งหนึ่ง ให้เป็นอำนาจของผู้ดำรงตำแหน่งและภายในวงเงิน ดังต่อไปนี้

(๑) หัวหน้าหน่วยงานของรัฐ ไม่เกิน ๒๐๐,๐๐๐,๐๐๐ บาท

(๒) ผู้มีอำนาจเหนือขึ้นไปหนึ่งชั้น เกิน ๒๐๐,๐๐๐,๐๐๐ บาท

ข้อ ๘๖ การสั่งซื้อหรือสั่งจ้างโดยวิธีเฉพาะเจาะจงครั้งหนึ่ง ให้เป็นอำนาจของผู้ดำรงตำแหน่งและภายในวงเงิน ดังต่อไปนี้

(๑) หัวหน้าหน่วยงานของรัฐ ไม่เกิน ๕๐,๐๐๐,๐๐๐ บาท

(๒) ผู้มีอำนาจเหนือขึ้นไปหนึ่งชั้น เกิน ๕๐,๐๐๐,๐๐๐ บาท

๘. การดำเนินการจัดทำสัญญา/ข้อตกลง

การจัดทำสัญญา ซึ่งการลงนามในสัญญาเป็นอำนาจของหัวหน้าหน่วยงานของรัฐหรือ ผู้ที่ได้รับมอบอำนาจจากหัวหน้าหน่วยงานของรัฐ เป็นขั้นตอนต่อจากการที่เจ้าหน้าที่พัสดุของส่วนราชการได้ดำเนินการจัดทำรายงานขอจัดซื้อหรือจัดจ้าง โดยผ่านหัวหน้าเจ้าหน้าที่ และได้รับความเห็นชอบจากหัวหน้าหน่วยงานของรัฐหรือ ผู้ที่ได้รับมอบหมาย และได้ดำเนินการตามขั้นตอนการจัดหาพัสดุจนได้ผู้ที่ได้รับการคัดเลือกเพื่อให้ทำสัญญากับส่วนราชการแล้ว และก่อนที่จะลงนามในสัญญา เจ้าหน้าที่ผู้รับผิดชอบจะต้องตรวจสอบเอกสารหลักฐานต่างๆ ที่ใช้ประกอบกันสัญญา ตลอดจนรูปแบบของสัญญาให้ถูกต้อง ดังนี้

๑) รูปแบบของสัญญา โดยปกติแล้วหน่วยงานของรัฐต้องทำสัญญาตามแบบที่คณะกรรมการนโยบายกำหนดหรืออาจจัดทำข้อตกลงเป็นหนังสือ โดยไม่ทำตามแบบสัญญา ตามความในมาตรา ๙๖ ของกฎหมายว่าด้วยการจัดซื้อจัดจ้างฯ หรือในกรณีการจัดซื้อจัดจ้างที่มีวงเงินเล็กน้อยตามที่กำหนดในกฎกระทรวงจะไม่ทำข้อตกลงเป็นหนังสือไว้ต่อกันก็ได้ แต่ต้องมีหลักฐานในการจัดซื้อจัดจ้างนั้น

๒) มูลค่าหลักประกัน หลักประกันสัญญา คือ หลักประกันที่ผู้ขาย/ผู้รับจ้าง ที่เป็นคู่สัญญากับหน่วยงานของรัฐ นำมาวางขณะทำสัญญา เพื่อประกันความเสียหายจากการผิดเงื่อนไขตามข้อกำหนดในสัญญา ใช้เป็นหลักประกันจนกว่าจะสิ้นสุดข้อผูกพันตามสัญญา โดยมูลค่าหลักประกันจะอยู่ในอัตรา ร้อยละ ๕ ของวงเงินงบประมาณที่ใช้ในการซื้อหรือจ้าง เว้นแต่ การจัดหาที่สำคัญพิเศษ อาจจะกำหนดอัตราสูงกว่าร้อยละ ๕ แต่ไม่เกินร้อยละ ๑๐ ทั้งนี้ กรณีหน่วยงานของรัฐเป็นผู้ยื่นข้อเสนอ หรือเป็นคู่สัญญา ไม่ต้องวางหลักประกัน

๓) หลักประกันการเสนอราคา/หลักประกันสัญญา ให้ใช้หลักประกันอย่างใดอย่างหนึ่ง ดังนี้

(๑) เงินสด

(๒) เช็คหรือตราพดที่ธนาคารเซ็นส่งจ่าย ซึ่งเป็นเช็คหรือตราพดที่ลงวันที่ที่ใช้เช็คหรือตราพดนั้น ชำระต่อเจ้าหน้าที่ กรีก่อนวันนั้นไม่เกิน ๓ วันทำการ

(๓) หนังสือค้ำประกันของธนาคารในประเทศตามตัวอย่างที่คณะกรรมการนโยบายกำหนด โดยอาจเป็นหนังสือค้ำประกันอิเล็กทรอนิกส์ตามวิธีการที่กรมบัญชีกลางกำหนดก็ได้

(๔) หนังสือค้ำประกันของบริษัทเงินทุนหรือบริษัทหลักทรัพย์ที่ได้รับอนุญาตให้ประกอบกิจการเงินทุนเพื่อการพาณิชย์และประกอบธุรกิจค้ำประกันตามประกาศของธนาคารแห่งประเทศไทย ตามรายชื่อบริษัทเงินทุนที่ธนาคารแห่งประเทศไทยแจ้งเวียนให้ทราบ โดยอนุโลม ให้ใช้ตามตัวอย่างหนังสือค้ำประกันของธนาคารที่คณะกรรมการนโยบายกำหนด

(๕) พันธบัตรรัฐบาลไทย

๔) การคืนหลักประกัน ในสัญญาจะมีข้อกำหนดการคืนหลักประกัน โดยมีหลักดังนี้

- หลักประกันการเสนอราคา ให้คืนภายใน ๑๕ วัน นับถัดจากวันที่หัวหน้า หน่วยงานของรัฐได้พิจารณารายงานผลคัดเลือกผู้ชนะการซื้อจัดหรือจ้างเรียบร้อยแล้ว

- หลักประกันสัญญา ให้คืนโดยเร็ว อย่างช้าไม่เกิน ๑๕ วัน นับแต่วันที่ คู่สัญญาพ้นข้อผูกพันแล้ว

๙. การบริหารสัญญา

ในการบริหารสัญญา เมื่อจัดทำสัญญาเรียบร้อยแล้ว งานพัสดุ กองคลังจะส่งสำเนาสัญญาหรือใบสั่งจ้างให้ผู้ตรวจรับพัสดุหรือคณะกรรมการตรวจรับพัสดุแล้วแต่กรณี เพื่อดำเนินการการบริหารสัญญา ตรวจรับ และรายงานผลการตรวจรับต่อไป ซึ่งการบริหารสัญญา และติดตามผลการดำเนินงาน ให้เป็นไปตามสัญญาที่ได้ลงนามไว้ มีส่วนที่ต้องพิจารณา ดังนี้

๑๐.๑ การแก้ไขสัญญา

โดยหลักแล้วสัญญาหรือข้อตกลงที่ได้ลงนามแล้ว จะแก้ไขเปลี่ยนแปลงไม่ได้ เว้นแต่ ในกรณีดังต่อไปนี้ให้อยู่ในดุลพินิจของผู้มีอำนาจที่จะพิจารณาอนุมัติให้แก้ไขได้

๑) เป็นการแก้ไขตามความเห็นของสำนักงานอัยการสูงสุด

๒) ในกรณีที่มีความจำเป็นต้องแก้ไขสัญญาหรือข้อตกลง หากการแก้ไขนั้นไม่ทำให้หน่วยงานของรัฐเสียประโยชน์

๓) เป็นการแก้ไขเพื่อประโยชน์แก่หน่วยงานของรัฐหรือประโยชน์สาธารณะ

๔) กรณีอื่นตามที่กำหนดในกฎกระทรวง

ในกรณีการแก้ไขสัญญาที่หน่วยงานของรัฐเห็นว่าจะมีปัญหาในทางเสียประโยชน์ หรือไม่รัดกุมพอ ก็ให้ส่งร่างสัญญาที่แก้ไขนั้นไปให้สำนักงานอัยการสูงสุดพิจารณาให้ความเห็นชอบ

การแก้ไขสัญญาหรือข้อตกลง จะต้องปฏิบัติตามกฎหมายว่าด้วยวิธีการงบประมาณ หรือกฎหมายอื่นที่เกี่ยวข้อง หากมีความจำเป็นต้องเพิ่มหรือลดวงเงิน หรือเพิ่มหรือลดระยะเวลาส่งมอบ หรือระยะเวลาในการทำงาน ให้ตกลงพร้อมกันไป

ในกรณีที่มีการแก้ไขสัญญาหรือข้อตกลงเพื่อเพิ่มวงเงิน เมื่อรวมวงเงินตามสัญญา หรือข้อตกลงเดิมและวงเงินที่เพิ่มขึ้นใหม่แล้ว หากวงเงินรวมดังกล่าวมีผลทำให้ผู้มีอำนาจอนุมัติสั่งซื้อ หรือสั่งจ้างเปลี่ยนแปลงไป จะต้องดำเนินการให้ผู้มีอำนาจอนุมัติสั่งซื้อหรือสั่งจ้างตามวงเงินรวม ดังกล่าว เป็นผู้อนุมัติการแก้ไขสัญญาหรือข้อตกลงด้วย

ในกรณีที่มีการแก้ไขสัญญาหรือข้อตกลงเพื่อลดวงเงิน ให้ผู้มีอำนาจอนุมัติสั่งซื้อหรือ สั่งจ้างตามวงเงินเดิมเป็นผู้อนุมัติการแก้ไขสัญญาหรือ

๑๐.๒ การคิดค่าปรับตามสัญญา

ค่าปรับ หมายความว่า เป็นค่าเสียหายที่คู่สัญญาได้ตกลงกันไว้ล่วงหน้า ไม่ต้องพิสูจน์ความเสียหาย ส่วนค่าเสียหาย หมายความว่า เป็นสิทธิเรียกร้องของคู่สัญญา เมื่อมีความเสียหาย เกิดขึ้นแล้วต้องพิสูจน์ความเสียหาย

๑๐.๓ การกำหนดอัตราค่าปรับในสัญญา

๑) การซื้อ/จ้าง ไม่ต้องการผลสำเร็จพร้อมกัน กำหนดค่าปรับเป็นรายวัน ในอัตรายัตตัวระหว่างร้อยละ ๐.๐๑ - ๐.๒๐ ของราคาพัสดุที่ยังไม่ได้รับมอบ

๒) การจ้างซึ่งต้องการผลสำเร็จของงานทั้งหมดพร้อมกัน กำหนดค่าปรับเป็นรายวันเป็นจำนวนเงินตายตัว ในอัตราร้อยละ ๐.๐๑ - ๐.๑๐ ของราคางานจ้าง (ต้องไม่ต่ำกว่าวันละ ๑๐๐ บาท)

๓) งานก่อสร้างที่มีผลกระทบต่ออาคารจราจร กำหนดค่าปรับเป็นรายวัน ในอัตรา ร้อยละ ๐.๒๕ ของราคางานจ้าง

๑๐.๔ การแจ้งสิทธิค่าปรับตามสัญญา

- ๑) เมื่อครบกำหนดสัญญา/ข้อตกลง ยังไม่มีการส่งมอบต้องแจ้งการเรียกค่าปรับตามสัญญา
- ๒) เมื่อคู่สัญญาได้ส่งมอบพัสดุ (ส่งมอบของ/งานจ้าง) ให้แจ้งสงวนสิทธิการเรียก ค่าปรับ ในขณะที่รับมอบพัสดุนั้นด้วย

๑๐.๕ การนับวันปรับ

ให้นับถัดจากวันครบกำหนดตามสัญญา/ข้อตกลง จนถึงวันที่ ผู้ขายหรือผู้รับจ้างส่งมอบสิ่งของ ถูกต้องครบถ้วน หรือจนถึงวันที่บอกเลิกสัญญา/ข้อตกลง (หักด้วย ระยะเวลาที่คณะกรรมการตรวจรับใช้ไปในการตรวจรับออกจากจำนวนวันที่ต้องถูกปรับด้วย)

๑๐.๖ การงด ลดค่าปรับ หรือการขยายเวลาทำการตามสัญญา

อำนาจอนุมัติอยู่ในดุลพินิจของผู้มีอำนาจที่จะพิจารณาได้ ในกรณีดังต่อไปนี้

- ๑) เหตุเกิดจากความผิด ความบกพร่องของหน่วยงานของรัฐ
- ๒) เหตุสุดวิสัย
- ๓) เหตุเกิดจากพฤติการณ์ ที่คู่สัญญาไม่ต้องรับผิดชอบตามกฎหมาย
- ๔) เหตุอื่นตามที่กำหนดในกฎกระทรวง กรณีนี้คู่สัญญาต้องแจ้งเหตุให้ส่วนราชการทราบ ภายใน ๑๕ วัน นับแต่เหตุนั้นได้ สิ้นสุดลง หากไม่แจ้งตามที่กำหนด จะยกมากล่าวอ้างเพื่อขอลด หรืองดค่าปรับ หรือขยายเวลามีได้ เว้นแต่ กรณีเหตุเกิดจากความผิด ความบกพร่องของหน่วยงานของรัฐ ซึ่งมีหลักฐานชัดเจน หรือหน่วยงานของรัฐทราบที่อยู่แล้วตั้งแต่ต้น โดยพิจารณาได้ตามจำนวนวันที่มีเหตุเกิดขึ้นจริง

การงด ลดค่าปรับ หรือการขยายเวลา

- ๑) การพิจารณางดหรือลดค่าปรับ จะเป็นการพิจารณาอนุมัติให้ในเวลาทีล่วงเลยกำหนดระยะเวลาของสัญญาหรือข้อตกลงไปแล้ว และเป็นกรณีที่มีค่าปรับเกิดขึ้นแล้ว
- ๒) การพิจารณาขยายเวลาทำการตามสัญญาหรือข้อตกลง ซึ่งจะเป็นการพิจารณาอนุมัติให้ ก่อนที่จะครบกำหนดสัญญา และค่าปรับยังไม่เกิด

๑๐.๗ การบอกเลิก/ตกลงเลิกสัญญาหรือข้อตกลง

เหตุแห่งการบอกเลิกสัญญาหรือข้อตกลงต่อไปนี้ อยู่ในดุลพินิจของผู้มีอำนาจ ที่จะบอกเลิกสัญญาหรือข้อตกลงกับคู่สัญญา

- ๑) เหตุที่กฎหมายกำหนด
- ๒) มีเหตุเชื่อได้ว่า ผู้ขายหรือผู้รับจ้างไม่สามารถส่งมอบงานหรือทำงานให้แล้วเสร็จ ภายในระยะเวลาที่กำหนด
- ๓) เหตุอื่นตามที่กำหนดไว้ในกฎหมายว่าด้วยการจัดซื้อจัดจ้างฯ หรือในสัญญาหรือข้อตกลง

๔) เหตุอื่นตามที่ระเบียบรัฐมนตรีกำหนด (ค่าปรับเกินร้อยละ ๑๐)

การตกลงกับคู่สัญญาที่จะบอกเลิกสัญญาหรือข้อตกลง ให้ผู้มีอำนาจพิจารณาได้เฉพาะในกรณีที่เป็นประโยชน์แก่หน่วยงานของรัฐโดยตรงหรือเพื่อประโยชน์สาธารณะ หรือ เพื่อแก้ไขข้อเสียเปรียบของหน่วยงานของรัฐ ในการที่จะปฏิบัติตามสัญญาหรือข้อตกลงนั้นต่อไป

๑๐.๘ การบอกเลิกสัญญาหรือข้อตกลง

ให้ผู้มีอำนาจพิจารณาเฉพาะในกรณีดังนี้

๑) ที่เป็นประโยชน์แก่หน่วยงานของรัฐโดยตรงหรือเพื่อประโยชน์สาธารณะ

๒) เพื่อแก้ไขข้อเสียเปรียบของหน่วยงานของรัฐในการที่จะปฏิบัติตามสัญญาหรือ ข้อตกลงนั้นต่อไป กรณีที่หน่วยงานของรัฐมิได้เป็นฝ่ายบอกเลิกสัญญาหรือข้อตกลง หรือการบอกเลิก สัญญาหรือข้อตกลงนั้น เป็นกรณีที่หน่วยงานของรัฐมิได้เรียกค่าปรับแล้วแต่กรณีหากคู่สัญญาเห็นว่า หน่วยงานของรัฐต้องรับผิดชอบ ค่าเสียหาย คู่สัญญาจะยื่นคำขอต่อหน่วยงานของรัฐให้พิจารณาชดใช้ ค่าเสียหายก็ได้หลักเกณฑ์ดังนี้

(๑) ให้คู่สัญญายื่นคำขอมายังหน่วยงานของรัฐคู่สัญญาภายใน ๑๕ วัน นับถัดจาก วันที่ได้มีการบอกเลิกสัญญา

(๒) คำขอต้องทำเป็นหนังสือลงลายมือชื่อผู้ร้อง และระบุข้อเท็จจริงและเหตุผล อันเป็นเหตุแห่งการเรียกร้องให้ชัดเจน พร้อมแนบเอกสารหลักฐานที่เกี่ยวข้องไปด้วย

(๓) หน่วยงานของรัฐต้องออกใบรับคำขอให้ไว้เป็นหลักฐานและพิจารณาคำขอ นั้นให้แล้วเสร็จภายใน ๖๐ วัน นับถัดจากวันที่ได้รับคำขอ หากไม่อาจพิจารณาได้ทันในกำหนดนั้น ให้ขอขยายระยะเวลาออกไปต่อหัวหน้าหน่วยงานของรัฐได้ไม่เกิน ๑๕ วันนับถัดจากวันครบกำหนดเวลา

(๔) ให้หน่วยงานของรัฐแต่งตั้งคณะกรรมการพิจารณาความเสียหาย

(๕) ให้หน่วยงานของรัฐแจ้งผลการพิจารณาเป็นหนังสือไปยังคู่สัญญาเมื่อพิจารณา คำร้องแล้วเสร็จภายใน ๗ วันทำการ นับถัดจากวันที่หัวหน้าหน่วยงานของรัฐเห็นชอบ

(๖) ผลการพิจารณาเมื่อหน่วยงานของรัฐมีหนังสือแจ้งผลการพิจารณาเป็น เช่นใดแล้ว หากคู่สัญญายังไม่พอใจในผลการพิจารณาก็ให้มีสิทธิฟ้องคดีต่อศาลเพื่อเรียกให้ชดใช้ค่าเสียหาย ตามสัญญาต่อไป ให้หน่วยงานของรัฐแต่งตั้งคณะกรรมการคณะหนึ่งเรียกว่า “คณะกรรมการพิจารณาความเสียหาย” ประกอบด้วยประธานกรรมการ ๑ คน และกรรมการอย่างน้อย ๑ คน โดย ให้แต่งตั้งจากข้าราชการ ลูกจ้างประจำ พนักงานราชการ พนักงานมหาวิทยาลัย พนักงานของรัฐหรือ พนักงานของหน่วยงานของรัฐที่เรียกชื่ออย่างอื่น ภายในของหน่วยงานของรัฐนั้น ในกรณีจำเป็น หรือเพื่อประโยชน์ในการพิจารณาวินิจฉัยจะแต่งตั้งบุคคลอื่นอีกไม่เกิน ๒ คน ร่วมเป็นกรรมการด้วย

คณะกรรมการพิจารณาความเสียหาย มีหน้าที่ดังนี้

(๑) ตรวจสอบรายละเอียดข้อเท็จจริงตามคำร้องของคู่สัญญา

(๒) ในกรณีจำเป็นจะเชิญคู่สัญญา หรือบุคคลที่เกี่ยวข้องในเรื่องนั้น มาสอบถามหรือ ให้ข้อเท็จจริงในส่วนที่เกี่ยวข้องได้

(๓) พิจารณาค่าเสียหายและกำหนดวงเงินค่าเสียหายที่เกิดขึ้น (ถ้ามี)

(๔) จัดทำรายงานผลการพิจารณาตาม (๑) ถึง (๓) พร้อมความเห็นเสนอหัวหน้าหน่วยงานของรัฐ การพิจารณาค่าเสียหายตามวรรคหนึ่ง ให้คณะกรรมการพิจารณาตามหลักเกณฑ์ ที่คณะกรรมการวินิจฉัยกำหนด และในกรณีที่คณะกรรมการมีความเห็นว่าหน่วยงานของรัฐต้องชดใช้ ค่าเสียหาย และมีวงเงินค่าเสียหายครั้งละเกิน ๕๐,๐๐๐ บาท ให้หน่วยงานของรัฐจัดทำรายงาน ความเห็นเสนอกระทรวงการคลัง เพื่อพิจารณาให้ความเห็นชอบ ทั้งนี้หลักเกณฑ์วิธีการรายงาน ให้เป็นไปตามที่กระทรวงการคลังกำหนด

๑๐. การตรวจรับพัสดุ

คณะกรรมการตรวจรับพัสดุในงานซื้อหรืองานจ้าง มีหน้าที่ดังนี้

(๑) ตรวจรับพัสดุ ณ ที่ทำการของผู้ใช้พัสดุนั้น หรือสถานที่ซึ่งกำหนดไว้ในสัญญาหรือข้อตกลง การตรวจรับพัสดุ ณ สถานที่อื่น ในกรณีที่ไม่มีสัญญาหรือข้อตกลง จะต้องได้รับอนุมัติจากหัวหน้าหน่วยงานของรัฐก่อน

(๒) ตรวจรับพัสดุให้ถูกต้องครบถ้วนตามหลักฐานที่ตกลงกันไว้ สำหรับกรณีที่มีการทดลอง หรือตรวจสอบในทางเทคนิคหรือทางวิทยาศาสตร์ จะเชิญผู้ชำนาญการหรือผู้ทรงคุณวุฒิเกี่ยวกับพัสดุนั้น มาให้คำปรึกษา หรือส่งพัสดุนั้นไปทดลองหรือตรวจสอบ ณ สถานที่ของผู้ชำนาญการหรือผู้ทรงคุณวุฒินั้น ๆ ก็ได้

กรณีจำเป็นที่ไม่สามารถตรวจนับเป็นจำนวนหน่วยทั้งหมดได้ ให้ตรวจรับตามหลักวิชาการสถิติ

(๓) ให้ตรวจรับพัสดุในวันที่ผู้ขายหรือผู้รับจ้างนำพัสดุมาส่งและให้ดำเนินการให้เสร็จสิ้นโดยเร็วที่สุด

(๔) เมื่อตรวจถูกต้องครบถ้วนแล้ว ให้รับพัสดุไว้และถือว่าผู้ขายหรือผู้รับจ้างได้ส่งมอบพัสดุ ถูกต้องครบถ้วนตั้งแต่วันที่ผู้ขายหรือผู้รับจ้างนำพัสดุนั้นมาส่ง แล้วมอบแก่เจ้าหน้าที่พร้อมกับทำใบตรวจรับ โดยลงชื่อไว้เป็นหลักฐานอย่างน้อย ๒ ฉบับ มอบแก่ผู้ขายหรือผู้รับจ้าง ๑ ฉบับ และเจ้าหน้าที่ ๑ ฉบับ เพื่อดำเนินการเบิกจ่ายเงินตามระเบียบของหน่วยงานของรัฐและรายงานให้หัวหน้าหน่วยงานของรัฐทราบ

ในกรณีที่เห็นว่าพัสดุที่ส่งมอบ มีรายละเอียดไม่เป็นไปตามข้อกำหนดในสัญญาหรือข้อตกลง ให้รายงานหัวหน้าหน่วยงานของรัฐผ่านหัวหน้าเจ้าหน้าที่ เพื่อทราบและสั่งการ

(๕) ในกรณีที่ผู้ขายหรือผู้รับจ้างส่งมอบพัสดุถูกต้องแต่ไม่ครบจำนวน หรือส่งมอบครบจำนวนแต่ไม่ถูกต้องทั้งหมด ถ้าสัญญาหรือข้อตกลงมิได้กำหนดไว้เป็นอย่างอื่น ให้ตรวจรับไว้เฉพาะจำนวน ที่ถูกต้อง โดยถือปฏิบัติตาม (๔) และให้รับรายงานหัวหน้าหน่วยงานของรัฐผ่านหัวหน้าเจ้าหน้าที่ เพื่อแจ้งให้ผู้ขายหรือผู้รับจ้างทราบภายใน ๓ วันทำการ นับถัดจากวันตรวจพบ แต่ทั้งนี้ ไม่ตัดสิทธิ์ หน่วยงานของรัฐที่จะปรับผู้ขายหรือผู้รับจ้างในจำนวนที่ส่งมอบไม่ครบถ้วนหรือไม่ถูกต้องนั้น

(๖) การตรวจรับพัสดุที่ประกอบกันเป็นชุดหรือหน่วย ถ้าขาดส่วนประกอบอย่างใดอย่างหนึ่งไปแล้วจะไม่สามารถใช้การได้โดยสมบูรณ์ ให้ถือว่าผู้ขายหรือผู้รับจ้างยังมิได้ส่งมอบพัสดุนั้น และโดยปกติให้รับรายงานหัวหน้าหน่วยงานของรัฐเพื่อแจ้งให้ผู้ขายหรือผู้รับจ้างทราบภายใน ๓ วันทำการ นับถัดจากวันที่ตรวจพบ

(๗) ถ้ากรรมการตรวจรับพัสดุบางคนไม่ยอมรับพัสดุโดยทำความเห็นแย้งไว้ให้เสนอหัวหน้าหน่วยงานของรัฐเพื่อพิจารณาสั่งการ ถ้าหัวหน้าหน่วยงานของรัฐสั่งการให้รับพัสดุนั้นไว้ จึงดำเนินการ ตาม (๔) หรือ (๕) แล้วแต่กรณี

คณะกรรมการตรวจรับพัสดุในงานจ้างก่อสร้าง มีหน้าที่ดังนี้

(๑) ตรวจสอบคุณสมบัติของผู้ควบคุมงานก่อสร้างของผู้รับจ้างให้เป็นไปตามกฎหมาย ว่าด้วยการควบคุมอาคาร

(๒) ตรวจสอบรายงานการปฏิบัติงานของผู้รับจ้าง และเหตุการณ์แวดล้อมที่ผู้ควบคุมงานของหน่วยงานของรัฐรายงาน โดยตรวจสอบกับแบบรูปรายการละเอียดและข้อกำหนดในสัญญา หรือข้อตกลงทุกสัปดาห์ รวมทั้งรับทราบหรือพิจารณาการสั่งหยุดงาน หรือพักงานของผู้ควบคุมงาน แล้วรายงานหัวหน้าหน่วยงานของรัฐเพื่อพิจารณาสั่งการต่อไป

(๓) ให้คณะกรรมการตรวจรับพัสดุหรือกรรมการที่ได้รับมอบหมายจากคณะกรรมการตรวจรับพัสดุออกตรวจงานจ้าง ณ สถานที่ที่กำหนดไว้ในสัญญาหรือที่ตกลงให้ทำงานจ้างนั้น ๆ ตามเวลาที่เหมาะสม และเห็นสมควร และจัดทำบันทึกผลการออกตรวจงานจ้างนั้นไว้เพื่อเป็นหลักฐานด้วย

(๔) นอกจากการดำเนินการตาม (๑) และ (๒) ในกรณีมีข้อสงสัยหรือมีกรณี que ที่เห็นว่า แบบรูปรายการละเอียดและข้อกำหนดในสัญญาหรือมีข้อตกลงมีข้อความคลาดเคลื่อนเล็กน้อย หรือไม่เป็นไปตามหลักวิชาการช่างให้มีอำนาจสั่งเปลี่ยนแปลงแก้ไขเพิ่มเติม หรือตัดทอนงานจ้างได้ตามที่ เห็นสมควร และตามหลักวิชาการช่าง เพื่อให้เป็นไปตามแบบรูปรายการละเอียด

(๕) โดยปกติให้ตรวจผลงานที่ผู้รับจ้างส่งมอบภายใน ๓ วันทำการ นับแต่วันที่ประธานกรรมการได้รับทราบการส่งมอบงาน และให้ทำการตรวจรับให้เสร็จสิ้นไปโดยเร็วที่สุด

(๖) เมื่อตรวจเห็นว่าเป็นการถูกต้องครบถ้วนเป็นไปตามแบบรูปรายการละเอียดและข้อกำหนดในสัญญาหรือข้อตกลงแล้ว ให้ถือว่าผู้รับจ้างส่งมอบงานครบถ้วนตั้งแต่วันที่ผู้รับจ้างส่งงานจ้างนั้น และให้ทำใบรับรองผลการปฏิบัติงานทั้งหมดหรือเฉพาะงวด แล้วแต่กรณี โดยลงชื่อไว้เป็นหลักฐาน อย่างน้อย ๒ ฉบับ มอบให้แก่ผู้รับจ้าง ๑ ฉบับ และเจ้าหน้าที่ ๑ ฉบับ เพื่อทำการเบิกจ่ายเงิน ตามระเบียบว่าด้วยการเบิกจ่ายเงินของหน่วยงานของรัฐ และรายงานให้หัวหน้าหน่วยงานของรัฐทราบ

ในกรณีที่คณะกรรมการตรวจรับพัสดุเห็นว่าผลงานที่ส่งมอบทั้งหมดหรืองวดใดก็ตามไม่เป็นไปตามแบบรูปรายการละเอียดและข้อกำหนดในสัญญาหรือข้อตกลง ให้รายงานหัวหน้าหน่วยงานของรัฐ ผ่านหัวหน้าเจ้าหน้าที่เพื่อทราบหรือสั่งการ แล้วแต่กรณี

(๗) ในกรณีที่กรรมการตรวจรับพัสดุบางคนไม่ยอมรับงานโดยทำความเห็นแย้งไว้ ให้เสนอหัวหน้าหน่วยงานของรัฐเพื่อพิจารณาสั่งการ ถ้าหัวหน้าหน่วยงานของรัฐสั่งการให้ตรวจรับงานจ้างนั้นไว้ จึงดำเนินการ ตาม (๖)

ในการจ้างก่อสร้างแต่ละครั้งที่ขึ้นตอนการดำเนินการเป็นระยะ ๆ อันจำเป็นต้องมี การควบคุมงานอย่างใกล้ชิด หรือมีเงื่อนไขการจ่ายเงินเป็นงวดตามความก้าวหน้าของงาน ให้หัวหน้าหน่วยงานของรัฐแต่งตั้งผู้ควบคุมงานที่มีความรู้ความชำนาญทางด้านช่างตามลักษณะของงานก่อสร้าง จากข้าราชการ ลูกจ้างประจำ พนักงานราชการ พนักงานมหาวิทยาลัย พนักงานของรัฐ หรือพนักงาน ของหน่วยงานของรัฐที่เรียกชื่ออย่างอื่นของหน่วยงานของรัฐนั้น หรือข้าราชการ ลูกจ้างประจำ พนักงานราชการ พนักงานมหาวิทยาลัย พนักงานของรัฐ หรือพนักงานของหน่วยงานของรัฐที่เรียกชื่ออย่างอื่น ของหน่วยงานของรัฐอื่น ตามที่ได้รับความยินยอมจากหัวหน้าหน่วยงานของรัฐที่ผู้นั้นสังกัดแล้ว ในกรณีทีลักษณะของงานก่อสร้างมีความจำเป็นต้องใช้ความรู้ความชำนาญหลายด้าน จะแต่งตั้ง ผู้ควบคุมงานเฉพาะด้านหรือเป็นกลุ่มบุคคลก็ได้

ผู้ควบคุมงานควรมีคุณสมบัติตามที่ผู้ออกแบบเสนอแนะ และโดยปกติจะต้องมีคุณสมบัติไม่ต่ำกว่า าระดับประกาศนียบัตรวิชาชีพ

ผู้ควบคุมงาน มีหน้าที่ดังนี้

(๑) ตรวจสอบและควบคุมงาน ณ สถานที่ที่กำหนดไว้ในสัญญา หรือที่ตกลงให้ทำงานข้างนั้น ๆ ทุกวัน ให้เป็นไปตามแบบรูปรายการละเอียด และข้อกำหนดในสัญญาทุกประการโดยสิ่งเปลี่ยนแปลง แก้ไขเพิ่มเติม หรือตัดทอนงานข้างได้ตามที่เห็นสมควร และตามหลักวิชาช่างเพื่อให้เป็นไปตามแบบ รูปรายการละเอียด และข้อกำหนดในสัญญา ถ้าผู้รับจ้างขัดขืนไม่ปฏิบัติตามก็สั่งให้หยุดงานนั้นเฉพาะ ส่วนหนึ่งส่วนใดหรือทั้งหมดแล้วแต่กรณีไว้ก่อน จนกว่าผู้รับจ้างจะปฏิบัติให้ถูกต้องตามคำสั่งและให้ รายงานคณะกรรมการตรวจรับพัสดุหรือผู้ที่ได้รับมอบหมายให้ทำหน้าที่รับผิดชอบการบริหารสัญญา หรือข้อตกลง และการตรวจรับพัสดุที่เป็นงานจ้างก่อสร้างทันที

(๒) ในกรณีที่ปรากฏว่าแบบรูปรายการละเอียด หรือข้อกำหนดในสัญญามีข้อความขัดกัน หรือเป็นที่คาบคองได้ว่าถึงแม้ว่างานนั้นจะได้เป็นไปตามแบบรูปรายการละเอียด และข้อกำหนดในสัญญา แต่เมื่อสำเร็จแล้วจะไม่มั่นคงแข็งแรง หรือไม่เป็นไปตามหลักวิชาช่างที่ดี หรือไม่ปลอดภัยให้สิ่งปลูกสร้าง นั้นไว้ก่อน แล้วรายงานคณะกรรมการตรวจรับพัสดุหรือผู้ที่ได้รับมอบหมายให้ทำหน้าที่รับผิดชอบ การบริหารสัญญาหรือข้อตกลงและการตรวจรับพัสดุที่เป็นงานจ้างก่อสร้างโดยเร็ว

(๓) จัดบันทึกสภาพการปฏิบัติงานของผู้รับจ้างและเหตุการณ์แวดล้อมเป็นรายวัน พร้อมทั้ง ผลการปฏิบัติงาน หรือการหยุดงานและสาเหตุที่มีการหยุดงานอย่างน้อย ๒ ฉบับ เพื่อรายงาน ให้คณะกรรมการตรวจรับพัสดุหรือผู้ที่ได้รับมอบหมายให้ทำหน้าที่รับผิดชอบการบริหารสัญญา หรือข้อตกลงและการตรวจรับพัสดุที่เป็นงานจ้างก่อสร้างทราบทุกสัปดาห์ และเก็บรักษาไว้เพื่อมอบ ให้แก่เจ้าหน้าที่เมื่อเสร็จงานแต่ละงวด โดยถือว่าเป็นเอกสารสำคัญของทางราชการเพื่อประกอบการตรวจสอบ ของผู้มีหน้าที่ การบันทึกการปฏิบัติงานของผู้รับจ้างให้ระบุรายละเอียดขั้นตอนการปฏิบัติงานและวัสดุที่ใช้ด้วย

(๔) ในวันกำหนดเริ่มงานของผู้รับจ้างตามสัญญาและในวันถึงกำหนดส่งมอบงานแต่ละงวด ให้รายงานผลการปฏิบัติงานของผู้รับจ้างว่าเป็นไปตามสัญญาหรือไม่ ให้คณะกรรมการตรวจรับพัสดุ หรือผู้ที่ได้รับมอบหมายให้ทำหน้าที่รับผิดชอบการบริหารสัญญาหรือข้อตกลงและการตรวจรับพัสดุ ที่เป็นงานจ้างก่อสร้างทราบภายใน ๓ วันทำการ นับแต่วันถึงกำหนดนั้น ๆ

๑๑. การบริหารพัสดุ

หน่วยงานของรัฐจะต้องมีการควบคุมและดูแลพัสดุที่อยู่ในความครอบครองให้มีการใช้ และการบริหารพัสดุที่เหมาะสม คุ่มค่า และเกิดประโยชน์ต่อหน่วยงานของรัฐมากที่สุด ซึ่งรวมถึง การเก็บ การบันทึก การเบิกจ่าย การยืม การบำรุงรักษา การตรวจสอบ และการจำหน่ายพัสดุ ให้เป็นไปตามระเบียบที่เกี่ยวข้อง

๑๑.๑ การเก็บและการบันทึก

เมื่อเจ้าหน้าที่ได้รับมอบพัสดุแล้ว ให้ดำเนินการ ดังนี้

(๑) ลงบัญชีหรือทะเบียนเพื่อควบคุมพัสดุ แล้วแต่กรณีแยกเป็นชนิด และแสดงรายการตามตัวอย่างที่คณะกรรมการนโยบายกำหนด โดยให้มีหลักฐานการรับเข้าบัญชีหรือทะเบียน ไว้ประกอบรายการด้วย สำหรับพัสดุประเภทอาหารสด จะลงรายการอาหารสดทุกชนิดใน บัญชีเดียวกันก็ได้

(๒) เก็บรักษาพัสดุให้เป็นระเบียบเรียบร้อย ปลอดภัย และให้ครบถ้วนถูกต้อง ตรงตามบัญชีหรือทะเบียน

๑๑.๒ การเบิกจ่ายพัสดุ

การเบิกพัสดุจากหน่วยพัสดุของหน่วยงานของรัฐ ให้หัวหน้างานที่ต้องใช้พัสดุนั้นเป็นผู้เบิก

(๑) การจ่ายพัสดุ ให้หัวหน้าหน่วยพัสดุที่มีหน้าที่เกี่ยวกับการควบคุมพัสดุหรือ ผู้ที่ได้รับมอบหมายจากหัวหน้าหน่วยงานของรัฐเป็นหัวหน้าหน่วยพัสดุ เป็นผู้สั่งจ่ายพัสดุผู้จ่ายพัสดุ ต้องตรวจสอบความถูกต้องของใบเบิกและเอกสารประกอบ (ถ้ามี) แล้วลงบัญชีหรือทะเบียนทุกครั้ง ที่มีการจ่าย และเก็บใบเบิกจ่ายไว้เป็นหลักฐานด้วย

(๒) หน่วยงานของรัฐใดมีความจำเป็นจะกำหนดวิธีการเบิกจ่ายพัสดุเป็นอย่างอื่น ให้อยู่ในดุลพินิจของหัวหน้าหน่วยงานของรัฐนั้น โดยให้รายงานคณะกรรมการวินิจฉัยและสำนักงานการตรวจเงินแผ่นดินทราบด้วย

๑๑.๓ การให้ยืม หรือการจะนำพัสดุไปใช้ในกิจการซึ่งมิใช่เพื่อประโยชน์ของทางราชการ จะกระทำมิได้

การยืมพัสดุประเภทใช้คงรูป

ให้ผู้ยืมทำหลักฐานการยืมเป็นลายลักษณ์อักษรแสดง เหตุผลและกำหนดวันส่งคืน โดยมีหลักเกณฑ์ดังนี้

๑) การยืมระหว่างหน่วยงานของรัฐ จะต้องได้รับอนุมัติจากหัวหน้าหน่วยงานของรัฐ ผู้ให้ยืม

๒) การให้บุคคลยืมใช้ภายในสถานที่ของหน่วยงานของรัฐเดียวกัน จะต้องได้รับ อนุมัติจากหัวหน้าหน่วยงานซึ่งรับผิดชอบพัสดุนั้น แต่ถ้ายืมไปใช้นอกสถานที่ของหน่วยงานของรัฐ จะต้องได้รับอนุมัติจากหัวหน้าหน่วยงานของรัฐ

๓) ผู้ยืมพัสดุประเภทใช้คงรูปจะต้องนำพัสดุนั้นมาส่งคืนให้ในสภาพที่ใช้การได้ เรียบร้อย หากเกิดชำรุดเสียหาย หรือใช้การไม่ได้หรือสูญหายไป ให้ผู้ยืมจัดการแก้ไขซ่อมแซมให้ คงสภาพเดิมโดยเสียค่าใช้จ่ายของตนเอง หรือชดใช้เป็นพัสดุประเภท ชนิด ขนาด ลักษณะและ คุณภาพอย่างเดียวกัน หรือชดใช้เป็นเงินตามราคาที่เป็นอยู่ในขณะยืม โดยมีหลักเกณฑ์ดังนี้

(๑) ราชการส่วนกลาง และราชการส่วนภูมิภาค ให้เป็นไปตามหลักเกณฑ์ที่กระทรวงการคลังกำหนด

(๒) ราชการส่วนท้องถิ่น ให้เป็นไปตามหลักเกณฑ์ที่กระทรวงมหาดไทย กรุงเทพมหานคร หรือเมืองพัทยา แล้วแต่กรณีกำหนด

(๓) หน่วยงานของรัฐอื่น ให้เป็นไปตามหลักเกณฑ์ที่หน่วยงานของรัฐนั้นกำหนด

การยืมพัสดุประเภทใช้สิ้นเปลือง ระหว่างหน่วยงานของรัฐ ให้กระทำได้เฉพาะเมื่อ หน่วยงานของรัฐผู้ยืมมีความจำเป็นต้องใช้พัสดุนั้นเป็นการรีบด่วน จะดำเนินการจัดหาได้ไม่ทันการ และหน่วยงานของรัฐผู้ให้ยืมมีพัสดุนั้นๆ พอที่จะให้ยืมได้โดยไม่เป็นการเสียหายแก่หน่วยงานของรัฐของตน และให้มีหลักฐานการยืมเป็นลายลักษณ์อักษร และเมื่อครบกำหนดยืม ให้ผู้ให้ยืมหรือผู้รับ หน้าที่แทนมีหน้าที่ติดตามทวงพัสดุที่ให้ยืมไปคืนภายใน ๗ วันนับแต่วันครบกำหนด

๑๑.๔ การบำรุงรักษา

ให้หน่วยงานของรัฐจัดให้มีผู้ควบคุมดูแลพัสดุที่อยู่ในความครอบครอง ให้อยู่ในสภาพที่พร้อมใช้งานได้ตลอดเวลา โดยให้มีการจัดทำแผนการซ่อมบำรุงที่เหมาะสมและระยะเวลา ในการซ่อมบำรุงด้วย ในกรณีที่พัสดุเกิดการชำรุด ให้หน่วยงานของรัฐดำเนินการซ่อมแซมให้กลับมา อยู่ในสภาพพร้อมใช้งานโดยเร็ว

๑๑.๕ การตรวจสอบพัสดุประจำปี

ภายในเดือนสุดท้ายก่อนสิ้นปีงบประมาณของทุกปีให้หัวหน้าหน่วยงานของรัฐ หรือหัวหน้าหน่วยพัสดุแต่งตั้งผู้รับผิดชอบในการตรวจสอบพัสดุซึ่งมิใช่เป็นเจ้าหน้าที่ เพื่อตรวจสอบการรับจ่ายพัสดุในงวด ๑ ปีที่ผ่านมา และตรวจนับพัสดุประเภทที่คงเหลืออยู่เพียงวันสิ้นงวด และ ให้ดำเนินการ ดังนี้

๑๑.๕.๑ ให้เริ่มดำเนินการตรวจสอบพัสดุในวันเปิดทำการวันแรกของปีงบประมาณ เป็นต้นไป ว่าการรับจ่ายถูกต้องหรือไม่ พักุดคงเหลือมีตัวอยู่ตรงตามบัญชีหรือทะเบียนหรือไม่มีพัสดุใด ชำรุดเสื่อมคุณภาพ หรือสูญไปเพราะเหตุใด หรือพัสดุใดไม่จำเป็นต้องใช้ในหน่วยงานของรัฐต่อไป แล้วให้เสนอรายงานผลการตรวจสอบต่อผู้แต่งตั้งภายใน ๓๐ วันทำการ นับแต่วันเริ่มดำเนินการ ตรวจสอบพัสดุนั้นเมื่อผู้แต่งตั้งได้รับรายงานจากผู้รับผิดชอบในการตรวจสอบพัสดุแล้ว ให้เสนอหัวหน้าหน่วยงานของรัฐ ๑ ชุด และส่งสำเนารายงานไปยังสำนักงานการตรวจเงินแผ่นดิน ๑ ชุด พร้อมทั้งส่งสำเนารายงานไปยังหน่วยงานต้นสังกัด (ถ้ามี) ๑ ชุด ด้วย

๑๑.๕.๒ เมื่อผู้แต่งตั้งได้รับรายงานจากผู้รับผิดชอบในการตรวจสอบพัสดุและ ปรากฏว่ามีพัสดุชำรุด เสื่อมสภาพ หรือสูญไป หรือไม่จำเป็นต้องใช้ในหน่วยงานของรัฐต่อไป ก็ให้แต่งตั้งคณะกรรมการ สอบหาข้อเท็จจริงขึ้นคณะหนึ่ง เว้นแต่กรณีที่เห็นได้อย่างชัดเจนว่า เป็นการเสื่อมสภาพเนื่องมาจากการใช้งานตามปกติหรือสูญไปตามธรรมชาติให้หัวหน้าหน่วยงานของรัฐ พิจารณาสั่งการให้ดำเนินการจำหน่ายต่อไปได้ถ้าผลการ พิจารณาปรากฏว่าจะต้องหาตัวผู้รับผิดชอบด้วย ให้หัวหน้าหน่วยงานของรัฐดำเนินการตามกฎหมายและระเบียบ ที่เกี่ยวข้องของทางราชการหรือของ หน่วยงานของรัฐนั้นต่อไป

๑๑.๖ การจำหน่ายพัสดุ

หลังจากการตรวจสอบแล้ว พักตร์ใดหมดความจำเป็น หรือหากใช้ในหน่วยงานของรัฐต่อไป จะสิ้นเปลืองค่าใช้จ่ายมาก ให้เจ้าหน้าที่เสนอรายงานต่อหัวหน้าหน่วยงานของรัฐ เพื่อพิจารณา สั่งให้ดำเนินการตามวิธีการอย่างหนึ่งอย่างใด ดังนี้

๑) ขาย ให้ดำเนินการขายโดยวิธีทอดตลาดก่อน แต่ถ้าขายโดยวิธีทอดตลาดแล้ว ไม่ได้ผลดีให้นำวิธีที่กำหนดเกี่ยวกับการซื้อมาใช้โดยอนุโลม เว้นแต่กรณีดังนี้

๑.๑) การขายพัสดุกครั้งหนึ่ง ซึ่งมีราคาซื้อหรือได้มารวมกันไม่เกิน ๕๐๐,๐๐๐ บาท จะขายโดยวิธีเฉพาะเจาะจง โดยการเจรจาตกลงราคากันโดยไม่ต้องทอดตลาดก่อนก็ได้

๑.๒) การขายให้แก่หน่วยงานของรัฐ หรือองค์การสถานสาธารณกุศลตามมาตรา ๔๗ (๗) แห่งประมวลรัษฎากร ให้ขายโดยวิธีเฉพาะเจาะจงโดยการเจรจาตกลงราคากัน

๑.๓) การขายอุปกรณ์อิเล็กทรอนิกส์เช่น โทรศัพท์เคลื่อนที่ แท็บเล็ต ให้แก่เจ้าหน้าที่ของรัฐที่หน่วยงานของรัฐมอบให้ไว้ใช้งานในหน้าที่ เมื่อบุคคลดังกล่าวพ้นจากหน้าที่หรือ อุปกรณ์ดังกล่าวพ้นระยะเวลาการใช้งานแล้ว ให้ขายให้แก่บุคคลดังกล่าวโดยวิธีเฉพาะเจาะจงโดยการเจรจาตกลงราคากัน

หลักเกณฑ์การขายทอดตลาด

(๑) การขายโดยวิธีทอดตลาดให้ถือปฏิบัติตามประมวลกฎหมายแพ่งและพาณิชย์ โดยให้ ผู้ที่ได้รับมอบหมายทำการประเมินราคาทรัพย์สินก่อนการประกาศขายทอดตลาด

(๒) กรณีที่เป็นพัสดุที่มีการจำหน่ายเป็นการทั่วไป ให้พิจารณาราคาที่ซื้อขายกันตามปกติในท้องตลาด หรือราคาท้องถื่นของสภาพปัจจุบันของพัสดุนั้น ณ เวลาที่จะทำการขาย และควรมีการเปรียบเทียบราคาตามความเหมาะสม

(๓) กรณีที่เป็นพัสดุที่ไม่มีการจำหน่ายทั่วไป ให้พิจารณาราคาตามลักษณะประเภท ชนิดของพัสดุและอายุการใช้งาน รวมทั้งสภาพและสถานที่ตั้งของพัสดุด้วย

(๔) ให้เสนอหัวหน้าหน่วยงานของรัฐพิจารณาให้ความเห็นชอบราคาประเมิน โดยคำนึงถึงประโยชน์ของหน่วยงานของรัฐด้วย

(๕) หน่วยงานของรัฐจะจ้างผู้ประกอบการที่ให้บริการขายทอดตลาดเป็นผู้ดำเนินการก็ได้

๒) แลกเปลี่ยน การแลกเปลี่ยนพัสดุจะกระทำมิได้เว้นแต่ในกรณีที่หัวหน้าหน่วยงานของรัฐเห็นว่า มีความจำเป็นจะต้องแลกเปลี่ยนให้กระทำได้เฉพาะการแลกเปลี่ยนครุภัณฑ์ กับครุภัณฑ์และการแลกเปลี่ยนวัสดุกับวัสดุตามหลักเกณฑ์ดังนี้

๒.๑) การแลกเปลี่ยนครุภัณฑ์กับครุภัณฑ์ประเภทและชนิดเดียวกัน ให้แลกเปลี่ยนได้ เว้นแต่การแลกเปลี่ยนครุภัณฑ์บางอย่างซึ่งสำนักงบประมาณหรือหน่วยงานของรัฐที่มี หน้าที่ควบคุมพัสดุนั้นกำหนด หรือการแลกเปลี่ยนที่ต้องจ่ายเงินเพิ่ม ให้ขอทำความตกลงกับสำนักงบประมาณหรือหน่วยงานของรัฐนั้นก่อน

๒.๒) การแลกเปลี่ยนครุภัณฑ์กับครุภัณฑ์ต่างประเภท หรือต่างชนิดกัน ให้ขอทำความตกลงกับสำนักงบประมาณ หรือหน่วยงานของรัฐนั้นก่อนทุกกรณี

๒.๓) การแลกเปลี่ยนวัสดุกับวัสดุที่ไม่ต้องจ่ายเงินเพิ่มให้แลกเปลี่ยนได้

๒.๔) ในกรณีต้องมีการแลกเปลี่ยนพัสดุให้เจ้าหน้าที่รายงานต่อหัวหน้าหน่วยงานของรัฐ ผ่านหัวหน้าเจ้าหน้าที่เพื่อพิจารณาสั่งการโดยให้รายงานตามรายการดังต่อไปนี้

- (๑) เหตุผลและความจำเป็นที่ต้องแลกเปลี่ยน
- (๒) รายละเอียดของพัสดุที่จะนำไปแลกเปลี่ยน
- (๓) ราคาที่ซื้อหรือได้มาของพัสดุที่จะนำไปแลกเปลี่ยนและราคาที่จะ

แลกเปลี่ยนได้โดยประมาณ

- (๔) พักที่จะรับแลกเปลี่ยนและให้ระบุว่าแลกเปลี่ยนกับหน่วยงานของรัฐ

หรือเอกชน

- (๕) ข้อเสนออื่น ๆ (ถ้ามี)

๒.๕) ในกรณีที่จะแลกเปลี่ยนกับเอกชนให้ระบุวิธีที่จะแลกเปลี่ยนพร้อมทั้งเหตุผล โดยเสนอให้นำวิธีการซื้อมาใช้โดยอนุโลม เว้นแต่การแลกเปลี่ยนพัสดุที่จะนำไปแลกเปลี่ยนครั้งหนึ่ง ซึ่งมีราคาซื้อหรือได้มารวมกันไม่เกิน ๕๐๐,๐๐๐บาท จะเสนอให้ใช้วิธีเฉพาะเจาะจงโดยการเจรจาตกลงแลกเปลี่ยนกันก็ได้

๒.๖) การแลกเปลี่ยนพัสดุกับเอกชน ให้หัวหน้าหน่วยงานของรัฐแต่งตั้ง คณะกรรมการขึ้นคณะหนึ่ง หรือหลายคณะตามความจำเป็น โดยถือปฏิบัติตามการแต่งตั้งคณะกรรมการซื้อหรือจ้างแล้วแต่กรณี โดยอนุโลมให้คณะกรรมการมีหน้าที่ ดังนี้

(๑) ตรวจสอบและประเมินราคาพัสดุที่ต้องการแลกเปลี่ยนตามสภาพปัจจุบันของพัสดุนั้น

(๒) ตรวจสอบรายละเอียดพัสดุที่จะได้รับการแลกเปลี่ยนว่าเป็นของใหม่ที่ยังไม่เคยใช้งานมาก่อนเว้นแต่พัสดุเก่าที่จะได้รับการแลกเปลี่ยนนั้นจะเป็นความจำเป็นไม่ทำให้ หน่วยงานของรัฐต้องเสียประโยชน์หรือเพื่อประโยชน์แก่หน่วยงานของรัฐ

(๓) เปรียบเทียบราคาพัสดุที่จะแลกเปลี่ยนกันโดยพิจารณาจากราคาที่ ประเมินตาม (๑) และราคาพัสดุที่จะได้รับการแลกเปลี่ยนซึ่งถือตามราคากลางหรือ ราคามาตรฐานหรือราคาในท้องตลาดโดยทั่วไป

- (๔) ต่อรองกับผู้เสนอราคารายที่คณะกรรมการเห็นสมควรแลกเปลี่ยน

- (๕) เสนอความเห็นต่อหัวหน้าหน่วยงานของรัฐเพื่อพิจารณาสั่งการ

- (๖) ตรวจสอบพัสดุโดยปฏิบัติตามระเบียบฯ ข้อ ๑๗๕ โดยอนุโลม

๒.๗) การแลกเปลี่ยนพัสดุของหน่วยงานของรัฐกับหน่วยงานของรัฐด้วยกันให้อยู่ในดุลพินิจของหัวหน้าหน่วยงานของรัฐนั้น ๆ ที่จะตกลงกัน

๒.๘) ครุภัณฑ์ที่ได้รับจากการแลกเปลี่ยนเมื่อลงทะเบียนครุภัณฑ์ของหน่วยงานของรัฐนั้นแล้ว ให้แจ้งสำนักงานประมาณหรือหน่วยงานของรัฐที่มีหน้าที่ควบคุมพัสดุนั้น และสำนักงานการตรวจเงินแผ่นดินแล้วแต่กรณีทราบภายใน ๓๐ วัน นับแต่วันที่ได้รับครุภัณฑ์

ในกรณีการแลกเปลี่ยนครุภัณฑ์กับหน่วยงานของรัฐหรือเอกชนให้ส่งสำเนาหลักฐานการรายงานที่หัวหน้าหน่วยงานของรัฐสั่งการให้แลกเปลี่ยน และเอกสารการแต่งตั้งกรรมการกรณีการแลกเปลี่ยนพัสดุเอกชนไปด้วย

๓) การโอน ให้โอนแก่หน่วยงานของรัฐ หรือองค์การ สถานสาธารณกุศล ตามมาตรา ๔๗ (๗) แห่งประมวลรัษฎากร ทั้งนี้ให้มีหลักฐานการส่งมอบไว้ต่อกันด้วย

๔) แปรสภาพหรือทำลาย ตามหลักเกณฑ์และวิธีการที่หน่วยงานของรัฐกำหนด การดำเนินการดังกล่าว โดยปกติให้แล้วเสร็จภายใน ๖๐ วัน นับถัดจากวันที่หัวหน้าหน่วยงานของรัฐสั่งการ

เงินที่ได้จากการจำหน่ายพัสดุ ให้ถือปฏิบัติตามกฎหมายว่าด้วยวิธีการงบประมาณหรือกฎหมายที่เกี่ยวข้องทางการเงินของหน่วยงานของรัฐนั้น หรือข้อตกลงในส่วนที่ใช้เงินกู้หรือ เงินช่วยเหลือ แล้วแต่กรณี

๕) การจำหน่ายเป็นสูญ ในกรณีที่พัสดุสูญไปโดยไม่ปรากฏตัวผู้รับผิดชอบหรือมีตัวผู้รับผิดชอบแต่ไม่สามารถใช้ได้ หรือมีตัวพัสดุนั้นแต่ไม่สมควรดำเนินการจำหน่ายตามข้อ ๒๑๖ ให้จำหน่ายพัสดุนั้นเป็นสูญตามหลักเกณฑ์ดังนี้

๕.๑ ถ้าพัสดุนั้นมีราคาซื้อ หรือได้มารวมกันไม่เกิน ๑,๐๐๐,๐๐๐ บาท ให้หัวหน้าหน่วยงานของรัฐเป็นผู้พิจารณาอนุมัติ

๕.๒ ถ้าพัสดุนั้นมีราคาซื้อหรือได้มารวมกันเกิน ๑,๐๐๐,๐๐๐ บาท ให้ดำเนินการดังนี้

- ราชการส่วนกลาง และราชการส่วนภูมิภาค ให้อยู่ในอำนาจของกระทรวงการคลังเป็นผู้อนุมัติ

- ราชการส่วนท้องถิ่น ให้อยู่ในอำนาจของผู้ว่าราชการจังหวัด ผู้ว่าราชการกรุงเทพมหานคร หรือนายกเมืองพัทยา แล้วแต่กรณีเป็นผู้อนุมัติ

- หน่วยงานของรัฐอื่น ผู้ใดจะเป็นผู้มีอำนาจอนุมัติให้เป็นไปตามที่หน่วยงานของรัฐนั้นกำหนด รัฐวิสาหกิจใดมีความจำเป็นจะกำหนดวงเงินการจำหน่ายพัสดุเป็นสูญตาม วรรคหนึ่งแตกต่างไปจากที่กำหนดไว้ในระเบียบนี้ให้เสนอต่อคณะกรรมการวินิจฉัยเพื่อขอความเห็นชอบ และเมื่อได้รับความเห็นชอบแล้วให้รายงานสำนักงานการตรวจเงินแผ่นดินทราบด้วย

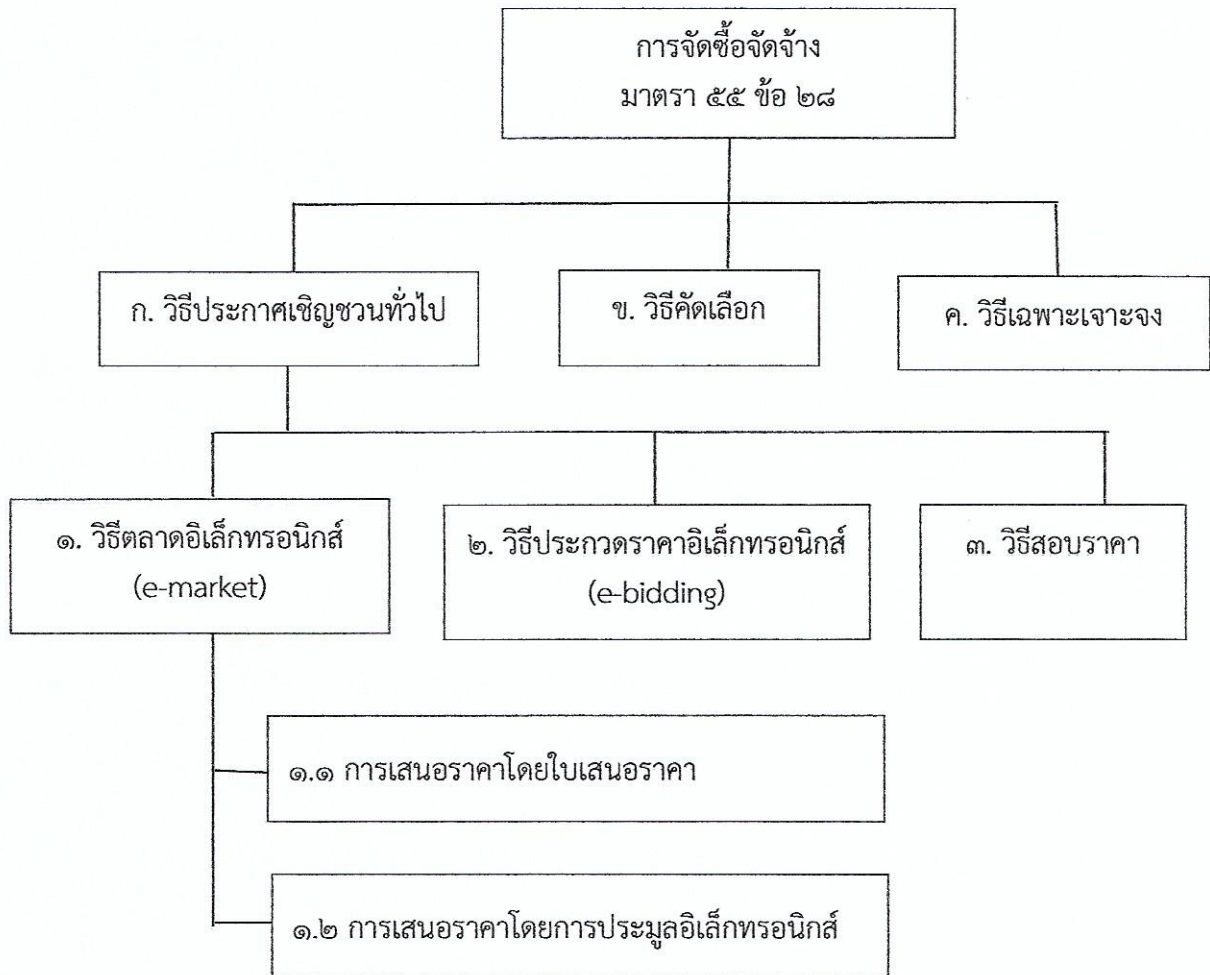
๑๑.๗ การลงจ่ายออกจากบัญชีหรือทะเบียน

๑) เมื่อดำเนินการตามขั้นตอนการจำหน่ายพัสดุแล้ว ให้เจ้าหน้าที่ลงจ่ายพัสดุนั้น ออกจากบัญชีหรือทะเบียนทันทีแล้วแจ้งให้สำนักงานการตรวจเงินแผ่นดิน ทราบภายใน ๓๐ วัน นับแต่วันลงจ่ายพัสดุนั้น

๒) สำหรับพัสดุซึ่งต้องจดทะเบียนตามกฎหมายให้แจ้งแก่นายทะเบียนภายใน ระยะเวลาที่กฎหมายกำหนดด้วย

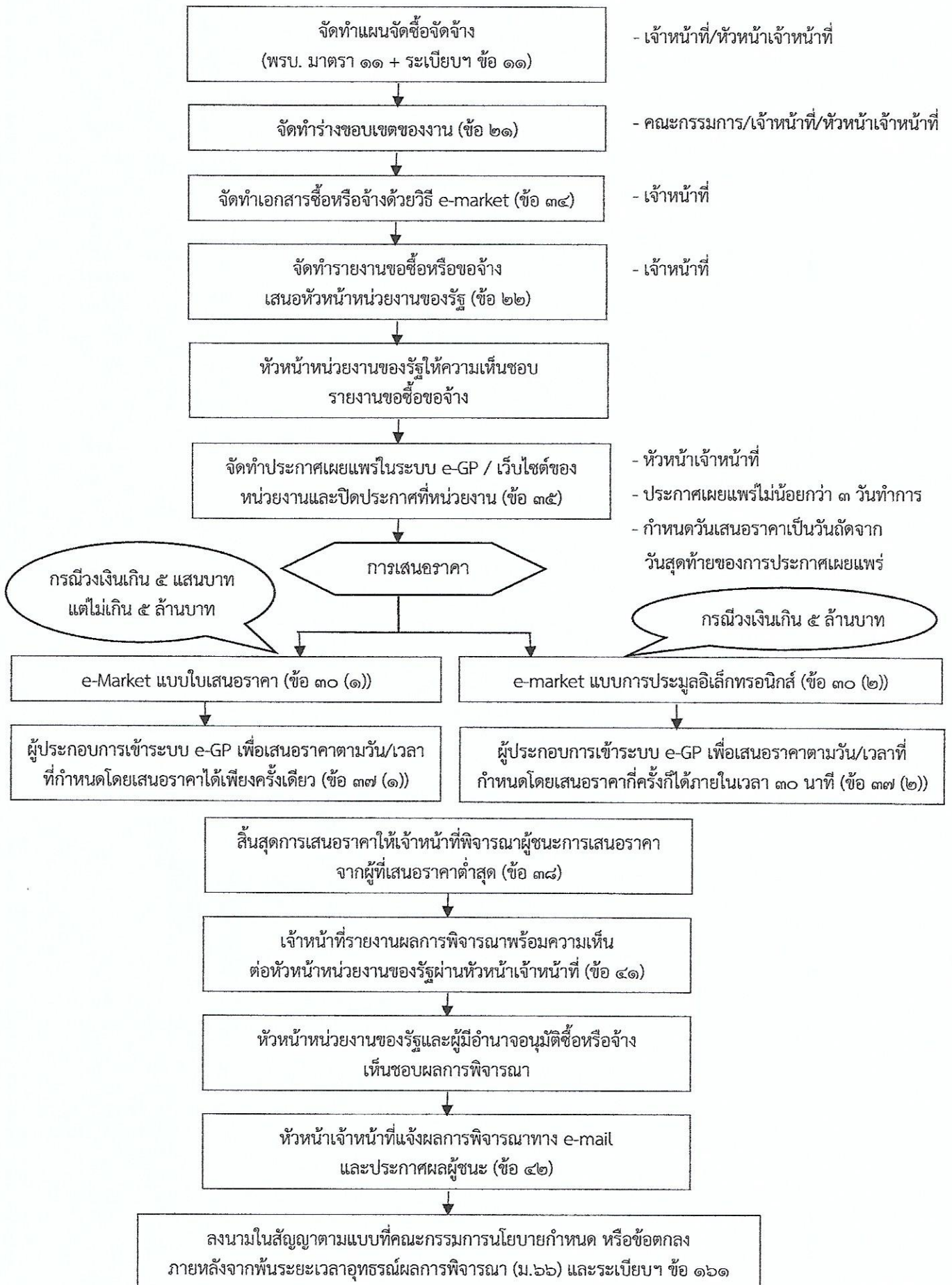
ขั้นตอนการดำเนินการจัดหาพัสดุ

วิธีการดำเนินการจัดซื้อจัดจ้างพัสดุ ตามพระราชบัญญัติการจัดซื้อจัดจ้างและการบริหารพัสดุภาครัฐ พ.ศ. ๒๕๖๐ มาตรา ๕๕ กำหนดไว้มี ๓ วิธี ดังแผนภาพต่อไปนี้

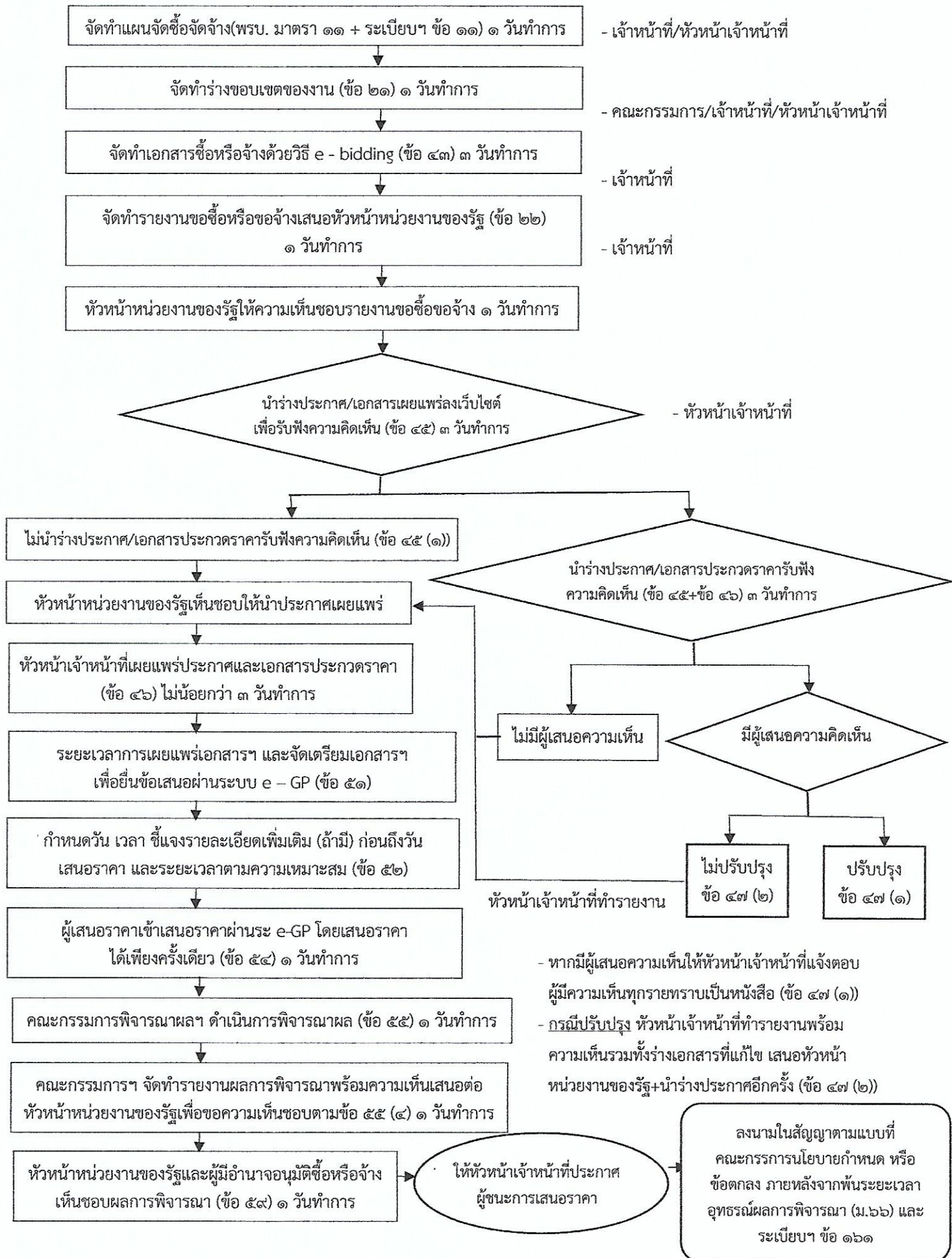


เพื่อให้สามารถเข้าใจขั้นตอนการดำเนินการจัดซื้อจัดจ้าง ตามระเบียบกระทรวงการคลังว่าด้วยการจัดซื้อจัดจ้างและการบริหารพัสดุภาครัฐ พ.ศ. ๒๕๖๐ จึงสรุปเป็นแผนภาพดังนี้

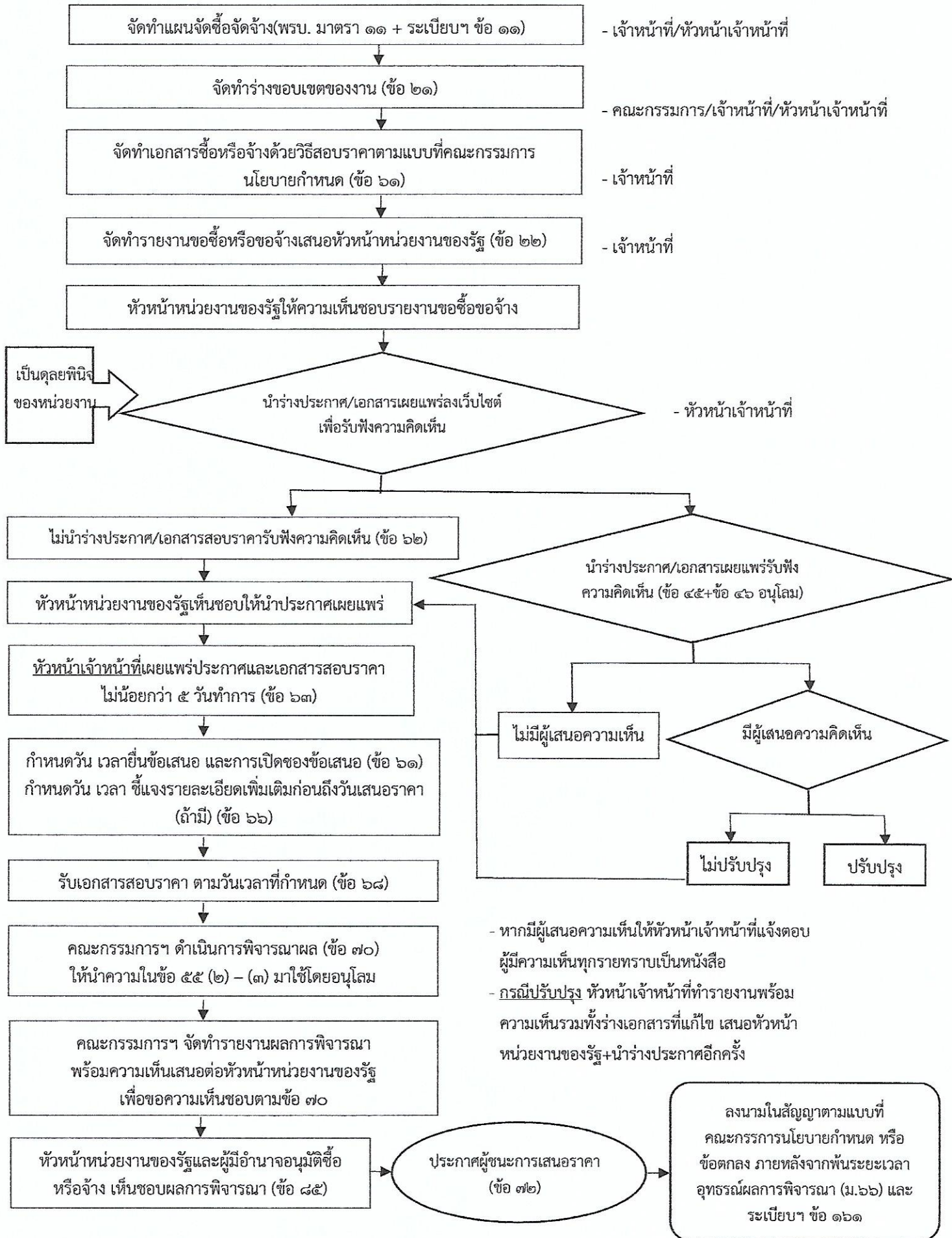
Flow Chart : วิธีตลาดอิเล็กทรอนิกส์ (Electronic Market : e - market)



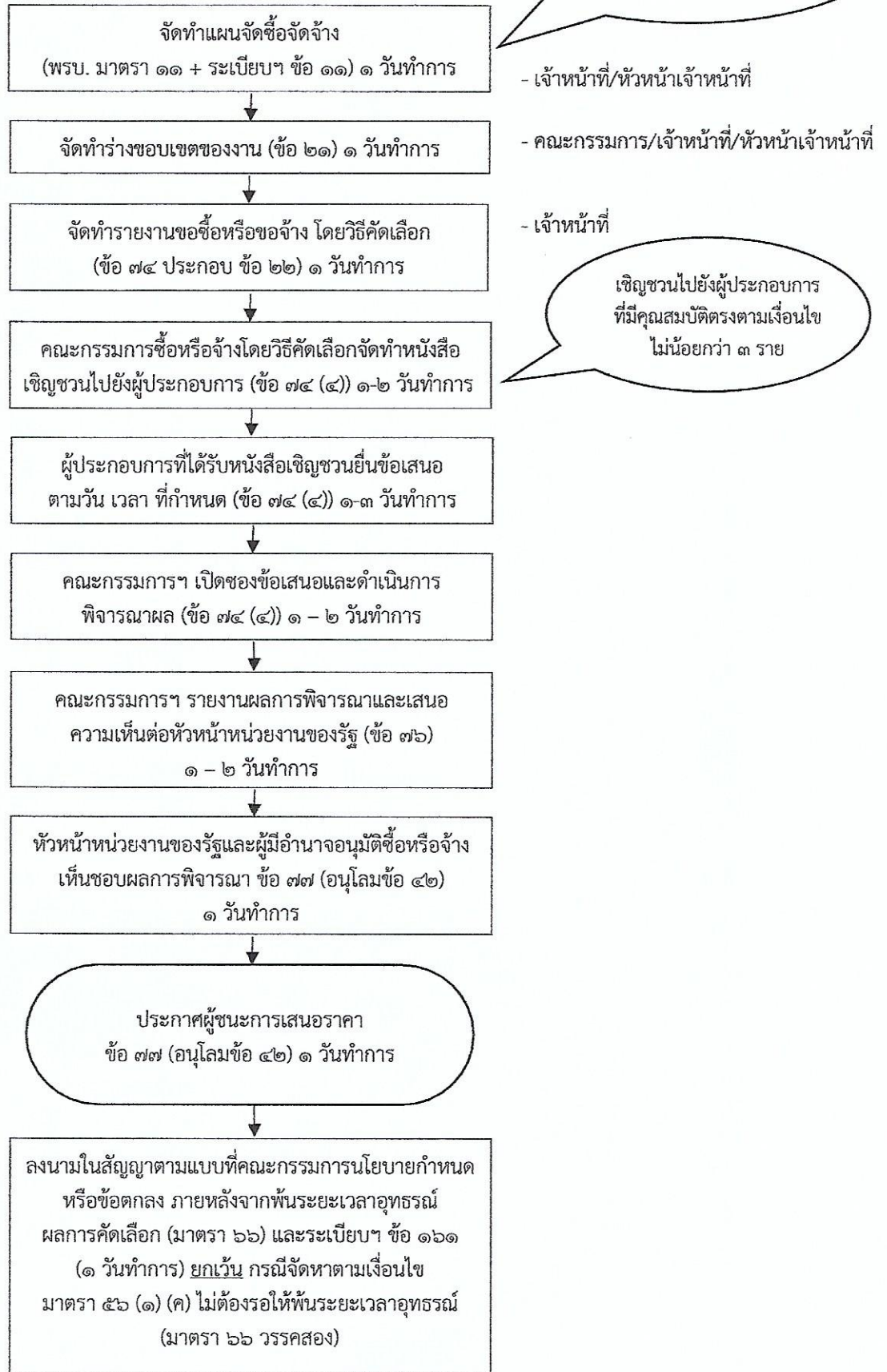
Flow Chart : วิธีประกวดราคาอิเล็กทรอนิกส์ (Electronic Bidding: e - bidding)



Flow Chart : วิธีสอบราคา



Flow Chart : วิธีคัดเลือก



Flow Chart : วิธีเฉพาะเจาะจง

